

新北市立新莊國民中學 109 學年度第 1 學期第 1 次段考 9 年級社會領域試題卷

班級 _____ 座號 _____ 姓名 _____

- ※ 選擇題：本試卷共 50 題，每題 2 分，總分為 100 分。
每一題均為單選題，請選出最適當答案。
※ 請用 2B 鉛筆在答案卡上相應的位置畫記。

題組

右圖為世界四大古文明位置圖。請根據此圖回答第 1 題至第 2 題：

1. 西方歷史有句諺語「光來自東方」，請問世界上最早發明文字的民族曾活躍於哪一地區？
(A) 甲 (B) 乙 (C) 丙 (D) 丁。

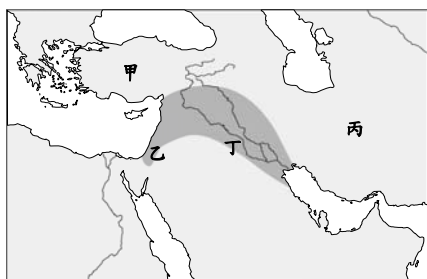


2. 西元前 2300 年哪一地區出現發達的城市文明，有浴場、下水道等公共建設，以及井然有序的街道，成為後世城市規劃的模範？
(A) 甲 (B) 乙 (C) 丙 (D) 丁。

題組

右圖為古代西亞形勢圖。請根據此圖回答第 3 題至第 6 題：

3. 某一首歌的歌詞描述：「 王頒布了漢摩拉比法典刻在黑色的玄武岩 距今已經三千七百多年」，請問歌詞所指頒布法典的國王是生活於哪一地區？
(A) 甲 (B) 乙 (C) 丙 (D) 丁。



4. 承上題，後來有哪一擅長占星術的民族也在此地區生活？
(A) 蘇美 (B) 亞述 (C) 加爾底亞 (D) 西臺。
5. 某民族主張善惡二元論的宗教，並建立歷史上第一個橫跨歐、亞、非三洲的大帝國，請問其起源地在哪一地區？
(A) 甲 (B) 乙 (C) 丙 (D) 丁。
6. 某民族以上帝耶和華為唯一真神，相信自己是上帝的選民。請問：他們認為上帝所賜予的土地是位在哪一地區？
(A) 甲 (B) 乙 (C) 丙 (D) 丁。

7. 大雄到某一地區旅遊，看到如右圖雄偉、壯觀的建築，若他查詢此建築的相關資料，下列何者「不可能」出現？
(A) 為放置法老木乃伊的地方
(B) 在新王國時期興建的最多
(C) 高聳的造型代表對太陽神的尊崇
(D) 建築分布於尼羅河的西岸。

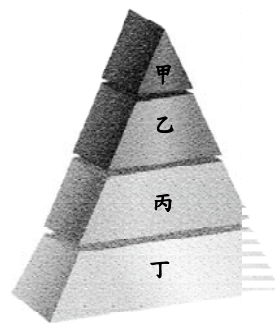


8. 右圖呈現埃及宗教信仰中死後審判的情形。請問：下列敘述何者正確？
(A) 負責審判的是太陽神阿蒙和 42 位審判官
(B) 尼羅河神主持審判，「法老」即為尼羅河神之子
(C) 審判結果天平等重，心臟則被怪獸吞噬而無法復活
(D) 通過審判後靈魂和身體相結合而能復活，所以死者需被製成木乃伊。



9. 印度近日發生一起殺人事件，某位出身於刹帝利（貴族與武士）階級的父親因厭惡女兒嫁給種姓階級較低的女婿，於是暗自雇殺手將女婿綁架並殺害，女兒為此表示「乾脆連我也殺了！」請問：根據此則新聞，下列敘述何者正確？

- (A) 被殺害的女婿應屬於右圖甲階級
(B) 現今印度因佛教的盛行而導致階級觀念消除
(C) 種姓制度的起源是阿利安人為維持統治地位而設立
(D) 種姓制度的四個階級可藉由考試、通婚而有所變動。



10. 我們常聽到「放下屠刀，立地成佛」、「四大皆空」等說法，都與佛教的理念有關。請問：關於佛教的敘述，下列何者正確？

- (A) 西元前 1500 年由釋迦牟尼所創立
(B) 主張去除欲望，藉由修行以超脫靈魂輪迴的限制
(C) 西元 4 世紀笈多王朝的阿育王致力弘揚佛法
(D) 是目前印度信仰人口最多的宗教。

題組

右圖為希臘城邦圖。請根據此圖回答第 11 題至第 13 題：

11. 某城邦以農業為主，士兵驍勇善戰，國王列奧尼達一世率領 300 壯士死守溫泉關的隘口，抵擋波斯大軍的攻勢。請問：300 壯士應屬於圖中哪一城邦？
(A) 甲 (B) 乙 (C) 丙 (D) 丁。



12. 關於圖中乙城邦之敘述，下列何者正確？
(A) 無論男女及身分地位均可參與政治活動
(B) 在波希戰爭中被波斯擊敗而勢力逐漸衰退
(C) 每四年舉辦一次取悅宙斯的祭典，為現今奧運會的起源
(D) 被稱為「全希臘的學校」，可見其文化藝術的昌盛。

13. 北魏孝文帝推動漢化政策，對民族融合有所貢獻，西洋史上也有一位君主鼓勵民族通婚，倡導四海一家。請問：此君主原先出身於何處？
(A) 甲 (B) 乙 (C) 丙 (D) 丁。

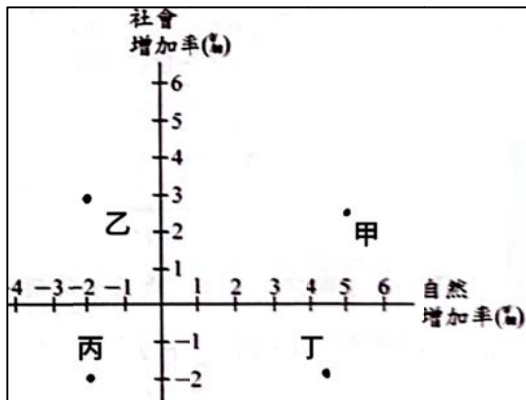
14. 古典希臘與希臘化時代的文化成就各具特色。請問：下列人物與其事蹟的配對，何者正確？
(A) 亞里斯多德：著重史實考證，後世尊稱為「史學之父」
(B) 荷馬：運用史詩「伊里亞德」描述特洛伊戰爭的過程
(C) 蘇格拉底：希臘化時代的學者，探討倫理道德和人生的意義。
(D) 歐幾里德：提出浮力與槓桿原理，成為現今科學知識的基礎。

15. 關於羅馬政治發展的敘述，下列何者正確？
(A) 共和時期版圖遼闊，稱地中海為「我們的海」
(B) 凱撒接受「奧古斯都」的稱號，羅馬進入帝國時期
(C) 安定繁榮的「羅馬和平」時期，與中國唐代相互輝映
(D) 西元 476 年西羅馬帝國被鄂圖曼土耳其人所滅亡。

16. 關於基督教創立與發展之敘述，下列何者正確？
(A) 信徒將耶穌的言行記載下來而成為「舊約聖經」
(B) 西元 4 世紀初屋大維承認基督教為合法的宗教
(C) 耶穌後來被羅馬政府釘死在十字架上
(D) 多神信仰的理念與羅馬傳統的一神信仰不合，因而遭受迫害。

17. 占星術又名為星象學，起源於終年晴朗無雲，方便常年觀測星空的環境，觀測者利用觀測天體運動與相對位置，針對人事及地表事件給予建議。若依據上文所述，下列何地可能是占星術的起源地？
 (A) 阿爾卑斯山 (B) 伊比利半島
 (C) 美索不達米亞平原 (D) 歐洲大平原

18. 下圖為四個國家人口增加率的象限圖，橫軸為自然增加率，縱軸為社會增加率，若以四個地區的人口成長特色來判斷，下列何者可能位於歐洲西半部？
 (A) 甲 (B) 乙 (C) 丙 (D) 丁



19. 2020 年受到 Covid-19 病毒影響，許多國家封鎖國界減緩病毒傳播速度，限制防疫物資出運送，然而此等措施在歐盟卻遭遇極大阻力，更被質疑影響區域統合的措施。文中的措施指的可能是影響下列何者？
 (A) 境內人員自由通行 (B) 境內商品關稅減免
 (C) 境內統一歐元貨幣 (D) 境內電器規格一致

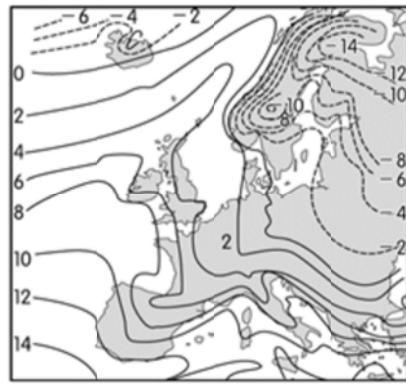
20. 下表為 2018 年西歐、北歐、東歐、南歐四個地區的平均國民所得比較表，其中歐洲的平均指數為 100，若依此表判斷，下列何者是東歐的國民所得數據？
 (A) 甲區 (B) 乙區 (C) 丙區 (D) 丁區

	國家數	指數
歐洲	45	100
甲區	5	110-150
乙區	11	104-254
丙區	8	68-98
丁區	21	31-90

21. 地中海飲食是一種受現代營養學推薦的飲食模式，其源自於 1940-1950 年代環地中海地區及國家的傳統飲食型態，搭配其當地特產的食材，能有效降低與肥胖相關的心臟病、中風、癌症等機率。試問：下列何者可能是地中海飲食的必備食材？
 (A) 紅茶 (B) 青稞粉 (C) 甜菜汁 (D) 橄欖油
22. 『聖索菲亞』位於歐、亞兩洲交會處，俯瞰著來往黑海與地中海的要道，其獨特的位置使其充滿著不同文化的印記，曾為拜占庭的教堂，後為鄂圖曼的清真寺，20 世紀又成為世界文化遺產並改制為博物館供眾人參訪，然而於 2020 年該國總統因多數人的信仰背景，又改回清真寺，令人錯愕不已。請問：根據文中資料判斷，『聖索菲亞』應位於下列哪個國家？
 (A) 沙烏地阿拉伯 (B) 土耳其 (C) 希臘 (D) 哈薩克

23. 希臘是傳統海運國家，其擁有的船舶噸位世界第一，全球最大的船東群即在雅典，並控制全球 20% 的運載量，而中東的石油更有 1/4 由希臘油輪負責運輸，據研究指出，希臘航運興盛與其地理環境有極大關聯性。試問：下列何者可能會出現在此研究上？
 (A) 峽灣自成天然良港 (B) 暖流經過冬不結冰
 (C) 谷灣曲折多灣澳島嶼 (D) 大河出海腹地廣大

24. 下圖為歐洲一月的等溫線分布圖，若要針對影響溫度分布的原因進行討論，下列何者不可能被列為討論主題？
 (A) 季風 (B) 地形 (C) 暖流 (D) 西風

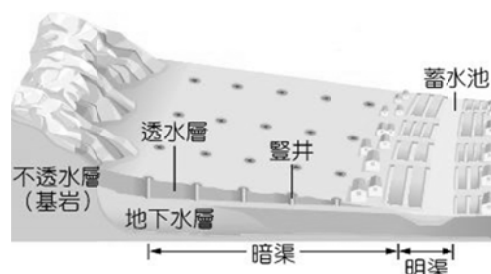


題組

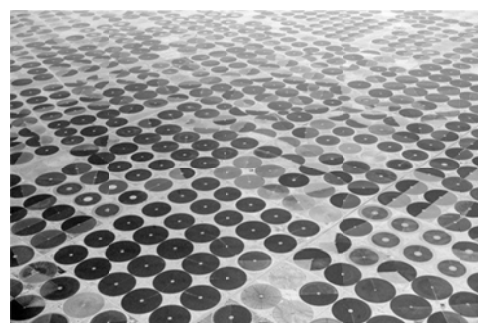
水，不論在過去或現代，都是人類賴以為生的重要資源，然而受到環境的限制，不同地區的水資源利用方式不同。下圖為西亞地區簡圖，請根據此圖回答下列問題：



25. 下圖為古波斯流傳至今的引水灌溉系統，能有效適應環境避免蒸發，若要在西亞找尋此系統，應到圖中何處？
 (A) 甲 (B) 乙 (C) 丙 (D) 丁



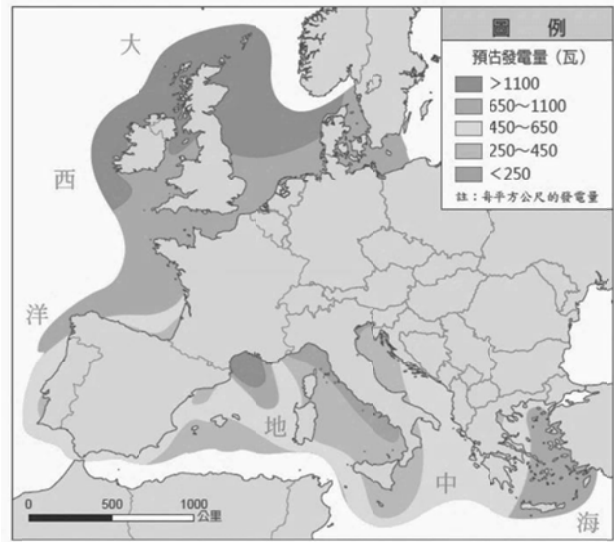
26. 下圖為利用 Google Earth 所搜尋到的衛星影像圖，此為一種利用『中樞灌溉系統』的技術所形成的圓形農場，網民暱稱為綠 CD。如果想要更進一步理解此灌溉技術，應到圖中何處？
 (A) 甲 (B) 乙 (C) 丙 (D) 丁



班級 _____ 座號 _____ 姓名 _____

題組

再生能源被視為乾淨的能源，是環境永續的一種理想發電模式，下圖為歐洲再生能源的風力發電潛能分布圖，請根據此圖回答問題：



27. 由圖中的發電量高低判斷，此再生能源最適合在何種氣候區設置風力發電機組？
 (A) 溫帶海洋性氣候 (B) 溫帶地中海型氣候
 (C) 溫帶大陸性氣候 (D) 熱帶沙漠氣候
28. 由圖與當地自然環境判斷，此區域可獲取最高發電量的風力機組，應與下列哪個風向有關？
 (A) 西風 (B) 東北信風 (C) 西北季風 (D) 東風

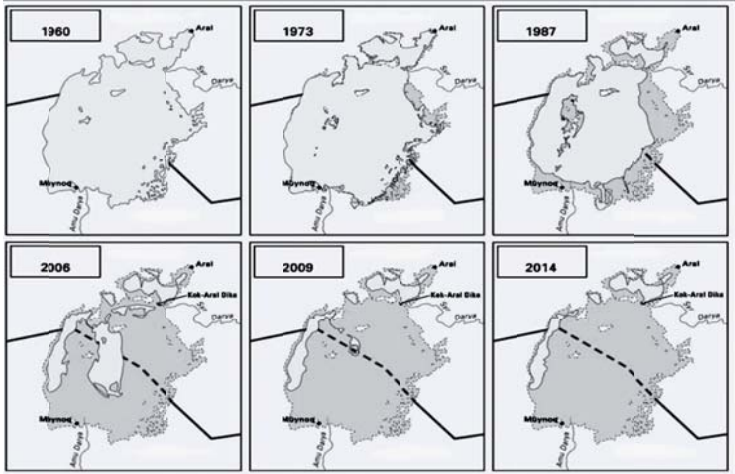
題組：

美國總統川普促成以色列、阿拉伯聯合大公國建交，簽署『亞伯拉罕協議』，從開設大使館、到旅遊、貿易、醫療等安全議題上能全面合作的夥伴，不僅象徵著中東和平的起點，更為全球的穆斯林打開大門，得以造訪過去無法到訪的第三聖地，但亦有人擔心以阿兩國的建交會刺激持反對意見的海灣國家，造成區域動盪，影響世界經濟發展。請問：

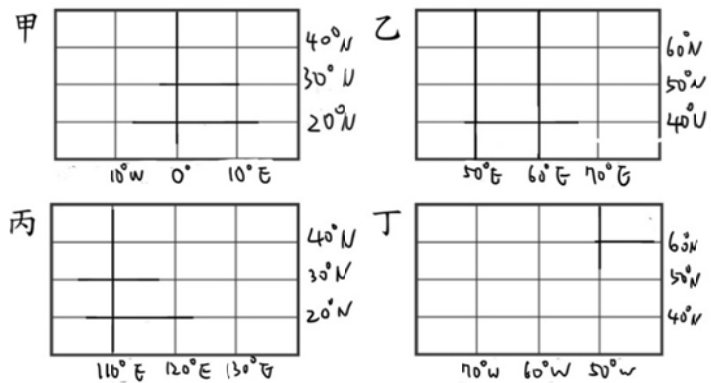
29. 過去以色列與阿拉伯聯合大公國交惡的原因可能為下列何者？
 (A) 爭奪約旦河水源 (B) 周圍領土的紛爭
 (C) 宗教信仰歧異 (D) 石油資源的分配
30. 文中提及第三聖地將為穆斯林打開大門，指的是哪個都市？
 (A) 耶路撒冷 (B) 杜拜 (C) 伊斯坦堡 (D) 麥加
31. 上文提到海灣國家動盪，影響世界經濟命脈，指的可能為下列何者？
 (A) 石油供給受到衝擊 (B) 金融中心受到破壞
 (C) 高階技術遭受壟斷 (D) 交通要道遭受阻礙

題組

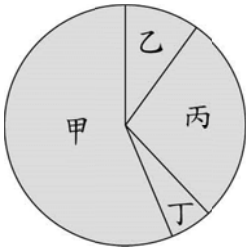
下圖為中亞『阿拉爾庫姆沙漠（圖中灰色範圍）』的變遷示意圖，沙漠形成於1960年代，並逐漸往西、往北擴大，對當地發展造成嚴重影響，近10年來週邊國家雖已盡力搶救，仍無法回復原有的樣貌，可見人類活動對自然環境的影響深遠，不可不慎。請問：



32. 文中提到『人類活動對自然環境的影響』，是指何種人類活動，促使沙漠面積不斷擴大？
 (A) 大範圍抽取地下水導致地層下陷
 (B) 大面積建設都市導致可耕地減少
 (C) 大量引用河水種植棉花導致水源減少
 (D) 大規模開發石油導致土壤液化
33. 若要利用 Google Earth 調出此地原有樣貌的衛星影像圖，則應將畫面移至下列何組經緯度的範圍內？
 (A) 甲 (B) 乙 (C) 丙 (D) 丁



34. 金好賺公司在銷售報告中提到，某產品的販售所得利潤高於生產成本，而生產成本中又以薪資最高，土地租金最低。若右圖為銷售報告中該產品的銷貨收入比例圓餅圖，根據上述內容判斷，下列敘述何者正確？
 (A) 甲區塊應為生產成本
 (B) 丙區塊應為人力資源的成本
 (C) 丁區塊應為使用資本的成本
 (D) 丙區塊應為利潤。



35. 語柔一年前辭去月薪3萬元的工作，又把原本以每個月2萬元出租的老家收回，拿來自己開咖啡廳做生意，希望能提高收入。裝潢、設備投入的資金目前已經回本，下表為現在每個月的平均支出。請問：語柔平均每個月至少要獲利多少錢以上，開店做生意的這個選擇才符合她的期待？
 (A) 30,000 (B) 85,000 (C) 115,000 (D) 135,000 元。

項目	金額
員工薪資	25,000
原物料	45,000
水電	10,000
雜支	5,000

36. 承上題，若語柔想要用降低成本的方式來提高收入，下列何者為其可採行的方式？(甲)辭掉正職員工，改聘兼職工讀生(乙)提高產品售價(丙)增加廣告宣傳(丁)尋找價格較低的原物料。
 (A) 甲乙 (B) 乙丙 (C) 甲丁 (D) 乙丁。
37. 新冠肺炎疫情爆發以來，「出國玩」一事變得遙遙無期。某旅行業者日前推出遊輪跳島行程，指往來澎湖、金門、馬祖等離島旅遊，此「類出國」旅遊為該公司挹注千萬營收。近日此旅行業者計畫推出「環島遊輪」，搶攻上班族年假商機。請問：此旅行業者能在同業競爭中勝出最主要和哪一種生產要素有關？
 (A) 企業才能 (B) 自然資源 (C) 勞動 (D) 資本。

38. 安哲學校舉辦園遊會，下表為班上攤位所販售的產品及當天的銷售狀況。辛苦了一天，總共獲利3,000元，但乾冰汽水銷售量被弄髒了，依據表中內容判斷，乾冰汽水的銷售數字應該為下列何者？
 (A) 180 (B) 150 (C) 120 (D) 100 份。

產品	售價	成本	銷售量
鬆餅	10 元	5 元	100 份
乾冰汽水	10 元	4 元	
炒泡麵	20 元	12 元	200 份

39. 新聞報導：「汽油價格即將調漲，加油站前等著加油的車輛大排長龍。」請問：影響上述民眾消費行為的因素與下列哪一個選項相同？
- (A) 民眾領到振興三倍券，迫不及待大肆採購
- (B) 國際紙漿價格攀升，衛生紙上架被搶購一空
- (C) 中秋連假來臨，賣場入口擺放許多烤肉的相關物品
- (D) 手搖飲料店冬季推出第二件七折優惠。
40. 近年來運動用品品牌透過「飢餓行銷」的手法，不定期推出限量球鞋，總能吸引逾數百位民眾不顧日曬雨淋搶購。請問：有關於上述現象的說明下列何者正確？
- (A) 花時間排隊毋須付出代價
- (B) 對有錢人而言，並無稀少性的問題
- (C) 運動用品品牌業者的做法符合供給法則
- (D) 對排隊搶購球鞋的民眾而言，球鞋具有稀少性。
41. 我國《消費者保護法》的立法目的，主要在保護消費者權益，提升國民消費生活品質。下列何者不屬於該法的規範範圍？
- (A) 盤商是否有聯合操控大蒜供應量及價格之事證
- (B) 網購衣服與賣場刊登商品照片有落差，收到 7 天內要求退貨
- (C) 包裝或散裝食品、餐廳、小吃攤販等飲食場所，製造販售含牛肉原料之食品，均須標示牛肉原料產地
- (D) 健身房突然倒閉所引發會員會費的退費爭議。
42. 右圖為某一經濟學概念的圖示，根據其內容判斷，下列何者最符合該圖的意涵？
- (甲) 日本福島核災發生後，災區農產品外銷困難重重
- (乙) 布加迪跑車全球限量 500 台，一台要價 2 億元，仍有富豪躍躍欲試
- (丙) 百貨公司週年慶推出臉部保養特惠組
- (丁) 台積電宣布擴大投資南科，台南躍升半導體重鎮，帶旺台南房市，建案遍地開花。
- (A) 甲乙 (B) 丙丁 (C) 乙丁 (D) 甲丁。
43. 下列為敏華公民課的隨堂測驗，正確答案依序為何者才能獲得滿分？
- (A) ○○XXX (B) ○○○○X
- (C) x○x○x (D) ○○x○○。

◆◆◆ 隨堂測驗 ◆◆◆

- () 1. 充足乾淨的水在沙漠地帶是經濟財。
- () 2. 對一般民眾而言，所得增加，提升品質或「想要」等需求的支出比例會增加。
- () 3. 消費者服務中心為民間的消費者保護團體。
- () 4. 烘焙坊選擇要生產機器或手工製作的餅乾是「生產什麼」的課題。
- () 5. 承恩在家政課編織一條漂亮的圍巾送給媽媽，這圍巾為經濟學上所定義的商品。

題組：

童話遊樂園針對園區內的遊樂設施做顧客喜愛度調查，以調整各項遊樂設施的價格，目的是增加某些設施的人潮，結果如下表：			
設施項目	喜愛程度排名	調整前定價	調整後定價
雲霄飛車	1	80 元/次	80 元/次
尋寶海盜船	2	80 元/次	70 元/次
鋼鐵碰碰車	3	80 元/次	60 元/次
轉轉咖啡杯	4	80 元/次	50 元/次
★喜愛程度排名：數字越小表示越喜愛。			

44. 請問：該遊樂園基於何種經濟學理論而調整此定價？
- (A) 供給法則 (B) 機會成本
- (C) 需求法則 (D) 受益原則。
45. 請問：若依喜愛程度排名，選擇搭乘尋寶海盜船的機會成本為下列何者？
- (A) 雲霄飛車和鋼鐵碰碰車 (B) 雲霄飛車
- (C) 鋼鐵碰碰車 (D) 旋轉咖啡杯。
46. 請問：下列敘述何者錯誤？
- (A) 搭乘雲霄飛車平均一日 800 人次，64,000 元為其平均銷貨收入
- (B) 遊樂設施所提供的為無形的勞務
- (C) 採購遊樂設施所支付的代價為利息
- (D) 操作遊樂設施的員工為經濟學中的生產者。

題組：

- 「今晚，我想來點…」某外送平台業者強力放送這句洗腦台詞，讓廣大媒體使用者被動收看無數次，造成一波波新的話題。
- U 牌最新廣告訴求為 U 牌就是最好幫手，一群人不用外出就能享用熱騰騰的餐點，抑或行程忙碌需要解饞時的最佳選擇。而 F 牌《上班篇》和《消夜篇》分別主打忙碌上班族無暇外出用餐的中午以及加班後的深夜，用外送美食來犒賞自己。
- 外送平台紛紛推出各種行銷策略，用廣告建立品牌形象同時希望能打動消費者，企圖搶攻「宅經濟」下的外送大餅！
47. 外送平台業者透過廣告頻頻放送是為了增加銷貨收入。請問：下列各項策略的運用何者與其目的相同？(甲) 延長營業時間 (乙) 提供售後服務 (丙) 調降外送員獎勵金 (丁) 採用訂閱制優惠。
- (A) 甲乙丙 (B) 甲乙丁 (C) 乙丙丁 (D) 甲丙丁。
48. 廣告所呈現的內容最主要為生產者考量的何種課題？
- (A) 生產什麼 (B) 如何生產
- (C) 為誰生產 (D) 何時生產。
49. 生產者所提供的產品可分為財貨或勞務。請問：外送與下列何者相同？(甲) 補習班老師的教學 (乙) 銀行借錢給年輕人創業 (丙) 直播熱賣的海鮮 (丁) 醫生診斷後開立的藥品。
- (A) 甲乙 (B) 甲丙 (C) 乙丙 (D) 乙丁。
50. 近年來外送員成為新興的賺錢行業，彈性、自由，勤於跑單會有不錯的收入，但有外送員戲稱「外送是與死神賽跑、和交警較勁」，車禍和罰單是外送員面臨最主要的風險。從上面的敘述，可用經濟學的哪一個概念加以說明？
- (A) 分散風險 (B) 需求法則
- (C) 供給法則 (D) 機會成本。

試題結束

新北市立新莊國民中學 109 學年度第 1 學期第 1 次段考 9 年級社會領域試題
解答

1	2	3	4	5	6	7	8	9	10
C	D	D	C	C	B	B	D	C	B
11	12	13	14	15	16	17	18	19	20
C	D	A	B	A	C	C	B	A	D
21	22	23	24	25	26	27	28	29	30
D	B	C	C	D	B	A	B	C	A
31	32	33	34	35	36	37	38	39	40
A	C	B	B	D	C	A	B	B	D
41	42	43	44	45	46	47	48	49	50
A	C	A	C	B	D	B	C	A	D