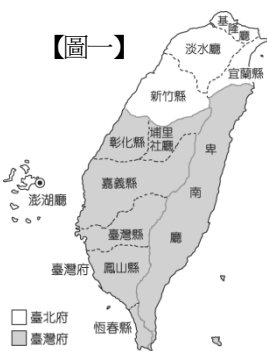


新北市立新莊國民中學 107 學年度第 1 學期第 3 次段考 7 年級社會領域試題卷  
班 座號\_\_\_\_\_ 姓名\_\_\_\_\_

- ※ 選擇題：本試卷共 50 題，每題 2 分，總分為 100 分。  
每一題均為單選題，請選出最適當答案。  
※ 請用 2B 鉛筆在答案卡上相應的位置畫記。

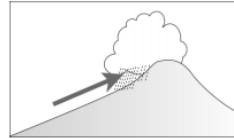
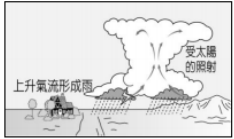
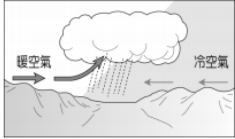
- 曾老師舉辦校外教學，她帶學生前往參觀台北市孔廟及大龍峒保安宮，了解當地的歷史文化。請問：在介紹保安宮及大龍峒當地的歷史時，曾老師一定會提到底下哪一個族群對保生大帝的虔誠信仰？  
(A) 泉州人 (B) 漳州人 (C) 客家人 (D) 山東人
- 現代用語叫黃金單身漢，但在清領時期則稱無業的男性遊民為羅漢腳，羅漢腳的形成有其時空背景，而且羅漢腳也造成當時許多社會現象，請問：底下哪一句俗諺和羅漢腳完全無關？  
(A) 少年若無一次憨，路邊哪有有應公  
(B) 田頭田尾土地公  
(C) 有唐山公，無唐山媽  
(D) 一個某，卡贏三個天公祖
- 英國對臺灣的貿易，原先透過郊商購買米、糖等產品，後來則進行直接貿易。這種轉變與下列哪一事件有關？  
(A) 臺灣納入清朝版圖  
(B) 鄭成功打敗荷蘭人  
(C) 甲午戰爭後，日本積極發展臺灣貿易  
(D) 英法聯軍之役後，臺灣開港通商
- 英商亨利於 1880 年到臺灣來購買樟腦，他直接從樟腦的主要出口港上岸，與臺灣人接洽貿易事宜。請問：他應該從何處上岸？  
(A) 打狗 (B) 淡水 (C) 雞籠 (D) 安平
- 重大事件的發生，常會對當地的歷史造成深遠的影響。下列事件跟造成的影響配對，何者敘述正確？(甲)牡丹社事件—臺灣開港通商(乙)朱一貴事件—臺灣增設臺北府(丙)中法戰爭—臺灣建省(丁)英法聯軍—西方文化再度引進臺灣(戊)渡臺禁令的頒布—臺灣男女比例失衡  
(A) 甲丁戊 (B) 甲丙戊 (C) 丙丁戊 (D) 乙丙丁
- 林老師在黑板上掛上如【圖一】的地圖，要請學生來講解。請問：哪一位同學的說法正確？  
(A) 依林：「此為劉銘傳治臺時期的地圖。」  
(B) 紫琪：「恆春設縣是因為英法聯軍的關係。」  
(C) 湯豪：「臺北設府應該是因為茶、糖、米大量外銷的結果。」  
(D) 立農：「這是牡丹社事件後，沈葆楨增設行政區域後的地圖。」
- 新莊的歷史發展悠久，因此廟宇眾多，請問：底下哪一間廟宇祭祀的主神並非一般的共同神明信仰，而是屬於原鄉神明(由特定祖籍人士所供奉)？  
(A) 慈祐宮(主神：媽祖) (B) 武聖廟(主神：關聖帝君)  
(C) 廣福宮(主神：三山國王) (D) 福德祠(主神：土地公)
- 臺北市士林夜市名聞遐邇，其發展可追溯至清領時期，咸豐 9 年(1859 年)發生漳、泉械鬥，舊街被毀而改建新街於「下樹林」，後稱為士林街，即今日士林夜市一帶。請問：上述的械鬥性質屬於下列何者？  
(A) 行會 (B) 姓氏 (C) 職業 (D) 祖籍



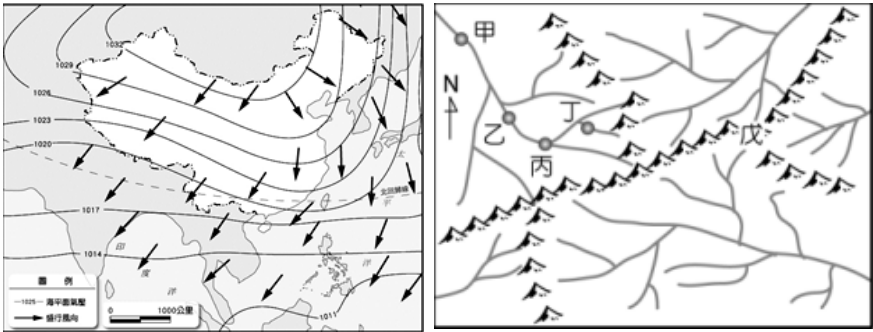
- 新竹市鄭進士第——曾為開臺進士(臺灣第一位進士)鄭用錫的府邸。請問：清領前期鄭用錫要去考科舉，他應該要到下列哪一省的省會應考？  
(A) 臺灣省 (B) 福建省 (C) 江西省 (D) 河北省
- 徐坤正在觀賞電視劇[周成過臺灣]，故事描述主角周成在清領時期渡臺謀生，在大稻埕從事茶業買賣致富後，棄父母、妻子於不顧，在臺別娶後所發生的故事。請問：當時讓周成致富的時代背景為何？  
(A) 臺灣開港通商 (B) 清廷實行海禁  
(C) 牡丹社事件 (D) 臺灣建省
- 「臺灣史上第一位西醫女醫師--蔡阿信，12 歲進入基督教創立的臺灣第一所女子中學『淡水女學校』，畢業後赴日習醫，於 1926 年在臺中開業，對貧窮的產婦特別照顧。1980 年，捐出她畢生積蓄成立基金會，專為寡婦提供精神關懷和保健諮詢。」請問：臺灣「第一所女子中學」的創立者是誰？  
(A) 馬雅各 (B) 鄭經 (C) 劉銘傳 (D) 馬偕
- 請判斷以下的對話內容，最可能出現在哪一個時間點？  
龍非夜：這次戰爭雖然法軍強大的艦隊曾多次砲轟基隆，但我軍迎頭痛擊展開激戰，最後終於把侵略者打回去。  
韓芸汐：經過這次戰爭，朝廷決定要將台灣改建為行省了……。  
(A) 光緒 11 年，西元 1885 年 (B) 同治 13 年，西元 1874 年  
(C) 咸豐 8 年，西元 1858 年 (D) 康熙 23 年，西元 1684 年
- 下列是清朝某重要官員發表對「開山撫番」政策的意見，請根據內容回答問題：  
某官員：「由於當年「敵寇」假借報仇之名，企圖占領臺地，朝廷不得已而有開山撫番的措拖。眾人皆以為開山是為了撫番，卻不知今日撫番的主要目的，在於防止來自海上的侵犯，否則必遭外敵侵入，恐演變成無法收拾的局面。」  
請問：上文中某官員所指的「敵寇」應是指哪一國人？  
(A) 日本 (B) 法國 (C) 英國 (D) 西班牙
- 西元 1853 年艋舺因為商業糾紛發生頂下郊拚，於械鬥中世居八甲庄(今剝皮寮)敗逃的同安人，在大龍峒的同安人協助下，一路護送當時的城隍爺金身至大稻埕，頂下郊拚的械鬥地點也擴及到新莊，造成位於新莊之「艋舺縣丞署」被毀。請問：上述事件的發生原因主要為何？  
(A) 治安敗壞使竊賊橫行  
(B) 與洋行競爭產生衝突  
(C) 移民者為了利益而競爭  
(D) 畫界封山引發平埔族不滿
- 「位於新竹縣竹北市東平里的問禮堂為客家古厝，乾隆 51 年林先坤號召鄉民協助清廷平亂，獲頒『褒忠』匾額。道光 11 年林家第三代林繩褒高中武舉人，於次年創建『問禮堂』，祭祀在臺歷代祖先。林家祠堂今日為林氏宗親會所在，每年均舉行隆重的祭祀活動。」請問：有關上文的敘述，下列何者錯誤？  
(A) 文中亂事應是指林爽文事件  
(B) 林氏家族的原鄉神明應是開漳聖王  
(C) 問禮堂中祭祀的應是開台祖  
(D) 問禮堂的祭祀經費來自林家祖產

16. ○○○事件，是台灣清領時期三大民變之一，也是歷時時間最久者，自 1862 年(同治元年)起事至 1865 年(同治四年)被平定，共歷時四年多。事件起因乃官府鎮壓天地會（又名八卦會）所致，影響範圍北至大甲，南至嘉義，遍布整個台灣中部。雖然起事者為○○○，但與事者中包含各地地主，其中以林日成、洪欉等最有勢力。○○○事件之後，霧峰林家因建立軍功，獲得大量的田產與樟腦專賣權，一躍而成為中台灣最有勢力的家族。請問：以上的敘述中○○○應該是指下列哪一位民變領袖？
- (A) 林爽文 (B) 朱一貴 (C) 戴潮春 (D) 郭懷一
17. 珉豪是乾隆年間的泉州人，他因生存因素移民到臺灣鹿港一帶。請問：下列關於他當時可能會有的生活經驗何者正確？
- (A) 因渡臺禁令解除，所以珉豪終於可以和他在泉州的妻兒團聚
- (B) 在臺灣珉豪屬於閩南人族群
- (C) 珉豪加入當地的北郊經營泉州的貿易，經濟狀況逐漸改善
- (D) 因和人發生土地糾紛，所以向當地的嘉義縣縣衙尋求協助
18. 上完天氣與氣候的課程後，請問下列四位學生的說法何者是正確的？
- (A) 新新：「氣候資料是經過統計計算後，才能得出的大氣平均狀態。」
- (B) 年年：「臺灣降水分布不均，多屬夏雨冬乾特性，主要是在描述天氣環境。」
- (C) 快快：「天氣指的是一地區短時間內的大氣變化情形，可預測到一年以後的天氣現象。」
- (D) 樂樂：「氣象預報指出明日晴時多雲偶陣雨，記得攜帶傘具出門，預測的是明日的氣候特徵。」
19. 下列關於天氣要素的定義與常用單位的配對組合，何者是完全正確的？

要素	定義	單位
(A)氣溫	大氣的溫度，可表示空氣的冷熱程度	℃、°F
(B)降水	空氣水氣因抬升凝結而落下地表，包含雨、露、霜、雪、冰雹等型態	mm
(C)氣壓	地表單位面積所承載的空氣重量	PH
(D)風	空氣由低壓吹向高壓的水平流動	m/s、km/hr

20. 臺灣的降水量豐沛，降水來源十分多樣，請根據下圖，依序排列出「季風、梅雨、午後雷陣雨」的降水類型？
- 
- 甲 乙 丙
- (A) 甲乙丙 (B) 乙丙甲 (C) 丙甲乙 (D) 丙乙甲
21. 臺灣降水雖然豐沛，平均年降水量可高達 2500 毫米左右，但臺灣的每人平均用水量僅世界平均值的五分之一，水資源匱乏，請問下列何項選項「並非」臺灣水資源缺乏的原因？
- (A) 人口密度高，用水需求量大
- (B) 因頻繁地震使河水泥沙含量過高
- (C) 地形影響，坡陡流急，河水快速入海不易蓄留
- (D) 降水時間、降水空間分布不均，河水流量變化大

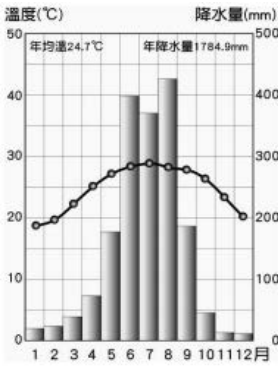
22. 【圖二】為臺灣附近某時的地面天氣圖與盛行風向，請問下列四項選項何者是錯誤的？
- (A) 氣象觀測站的風向計箭頭多指向東北方
- (B) 西南部此時降水較少，為儲水廣設水庫
- (C) 可能出現寒流，氣溫驟降重創養殖漁業
- (D) 這季節多吹西南季風，是主要降水來源



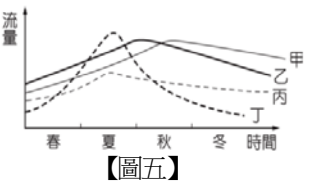
23. 參閱【圖三】的水文分布圖，並以此圖為範圍，請問下列敘述何者錯誤？
- (A) 圖中共出現五條水系
- (B) 戊地位於分水嶺上，為山脈的山稜線
- (C) 甲、乙、丙、丁地所在河流，主要由東南方流向西北方
- (D) 甲、乙、丙、丁、戊地中，以丙地的集水區最大，是該河流的流域
24. 臺灣土地百分之七十的比例為山地，環境深受地形因素影響。請問圓圓若與家人選擇上山露營渡假，下列四種情境何者是在高山可見到的情況？
- (A) 若選擇在高山迎風側紮營，降下對流雨的機率較高
- (B) 隨著海拔高度增加，溫度越來越高，臺灣多使用華氏溫度表示
- (C) 由平地攜帶至高山的真空包裝洋芋片在高空膨脹如球，是因為高山氣壓較小所致
- (D) 隨地勢攀升，由低海拔至高海拔，植被依序出現針葉林、混合林、闊葉林、高山草原景觀

25. 在相同海拔高度下，氣壓受溫度差異影響，形成不同氣壓系統，請問下表中關於高、低氣壓的比較內容何者是錯誤的？

氣壓系統	高氣壓	低氣壓
(A)代表符號	H	L
(B)中心氣流	氣流上升	氣流下沉
(C)天氣狀況	乾燥晴朗	濕潤多雨
(D)地表風向	吹出	吹入



26. 【圖四】為臺灣某地的氣候圖，請依圖中資訊判讀，並找出錯誤的選項？
- (A) 年溫差約為 15℃左右
- (B) 最冷月均溫高於 18℃
- (C) 具夏雨冬乾特徵，乾溼季分明
- (D) 最高月降水量累積約 430 毫米左右
27. 承上題，依此地的氣候特徵判斷，此地河流受到降水時間分布不均影響，易形成「荒溪型河川」，請問河水流量的變化趨勢，最接近【圖五】中的哪一條河流？
- (A) 「甲」河流 (B) 「乙」河流
- (C) 「丙」河流 (D) 「丁」河流





28. 來自高雄的奇奇北漂來到臺北定居，一開始對於臺北的氣候很不能夠適應，請問下列對於臺北的氣候敘述何者**錯誤**？

(A) 冬季時東北季風強盛，需攜帶雨具以防冬雨

(B) 為因應北部濕潤多雨環境，街頭常見騎樓建築

(C) 夏季受緯度因素影響，氣溫較高雄故鄉更炎熱悶濕

(D) 因北部降水穩定，淡水河上的新莊與艋舺曾為重要河港

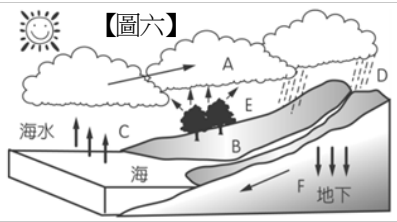
29. 水循環指的是水以氣態、液態、固態型式於大氣、海洋和陸地環境循環不已的過程，請依據【圖六】水循環示意圖資訊，找出正確的選項為何？

(A) 水分子可依「C→A→D→B」順序完成水循環

(B) 海洋占全球水體 97% 比例，是人類日常用水來源

(C) 「C 為蒸發」、「E 為蒸散」，兩者作用過程中皆由氣態轉為液態型式

(D) 臺灣西南部沿海地層下陷嚴重，是因超限利用「B 地表逕流」所導致



30. 臺灣南部與澎湖離島區常成為臺灣限水政策的第一波實施區，如【圖七】新聞所示，請問臺灣於冬末春初易遇乾旱的主要原因為何？

(A) 坡陡流急，河川乾枯明顯

(B) 地層下陷，河水下滲明顯

(C) 降水不均，乾溼季節分明

(D) 熱帶低緯，河水蒸發旺盛

最新！臺南、澎湖明起第一階段限水

2018.5.23 聯合報

經濟部水利署今天召開 107 年旱災緊急應變小組第 13 次工作會議，決議臺南與澎湖兩縣市，水情燈號明天開始由綠燈調整為黃燈，進入第 1 階段限水。

31. 臺灣海岸線綿長，海岸景觀多變，請問下列何者是現在較少實施的海岸保育方式？

(A) 保護紅樹林 (B) 放置消波塊

(C) 興建離岸堤 (D) 保留沙洲濕地

32. 根據下表ㄅ、ㄆ、ㄇ、ㄋ四條臺灣河川的資訊，請依照ㄅ、ㄆ、ㄇ、ㄋ順序找出在【圖八】中的位置為何？

(A) 乙甲丁丙 (B) 丁乙丙甲

(C) 甲丁乙丙 (D) 甲丙丁乙

河流	特色
ㄅ	臺灣人口最密集的区域，以石門水庫與翡翠水庫供給水源
ㄆ	臺灣的最長河流，上游於日月潭水庫內設有九蛙疊羅漢
ㄇ	臺灣流域面積最廣的河流，因重工業發達汙染嚴重
ㄋ	水力發電量高，且上游支流為櫻花鉤吻鮭棲息地



33. 考量臺灣的地形與氣候環境，下列何者**不是**臺灣河川的特色？

(A) 泥沙含量高，濁水溪因而得名

(B) 因島嶼南北狹長，河流多南北分流

(C) 冬季乾季涓涓細流，夏季雨季滾滾奔流，流量變化大

(D) 地勢落差大，水流湍急，富含水力資源，但缺乏航運價值

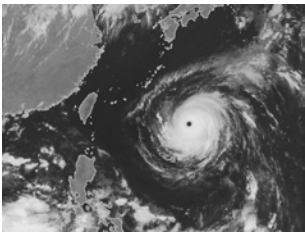
34. 觀察【圖九】衛星雲圖，可見颱風即將侵襲臺灣，請問下列有關颱風的敘述何者**有誤**？

(A) 春、夏交界頻繁出現

(B) 由熱帶性低氣壓演變而成

(C) 風速每秒需達到 17.2 公尺以上

(D) 易帶來強烈風雨，形成水災造成農損



35. 阿信班上開班會時，突然從窗外飛入一顆棒球，不僅打破玻璃，更打中了班上同學…此時，與會者可以請求處理當下的問題。請問：下列何種情境的處理方式與上文相同？

(A) 兩位同學因為意見不合，而大打出手

(B) 未確認出席人數，逕行開會

(C) 某位同學滔滔不絕，佔用他人發言的時間

(D) 提案未經討論，直接進行表決

36. 念恩做了一份都市社區與鄉村社區的比較表，請問哪裡出現**錯誤**？

	都市社區	鄉村社區
(A) 聚居關係	地緣關係	血緣關係
(B) 居民背景	差異較大	較相近
(C) 人口流動	居民流動性高	居民流動性低
(D) 社區意識	較不強烈	較濃厚

37. 下列所述的步驟與內容，哪些符合《會議規範》的規定？

甲. 選出主席、司儀、紀錄後，由導師宣布開會

乙. 開會中，以口頭方式提出意見稱為「提案」

丙. 與會者提出的動議，需經一人以上附議，才能被討論

丁. 主席負責主持表決，但原則上不參與討論與表決

(A) 甲乙 (B) 甲丙 (C) 乙丁 (D) 丙丁

38. 吉祥社區推動公共空間美化活動，獲得廣大的響應與支持；當地居民利用假日一起美化公園及街道，為社區打造許多美麗的角落。請問：上述社區參與的方式與下列何者**不同**？

(A) 仁愛社區成立自救會，要求色情業者退出社區

(B) 安康社區成立課後安親班，照顧弱勢兒童

(C) 福德社區成立商家聯盟，打造減塑低碳生活

(D) 樂群社區成立夜間巡守隊，齊力守護治安

以下是金澤的生活札記，請回答 39~40 題：

今天下午的班會課，大家在討論校慶園遊會攤位要販賣的食物，主席把同學們所提出的意見寫在黑板上，分別是滷味、雞蛋糕、壽司和關東煮。正當準備開始表決的時候，突然一陣天搖地晃，原來是發生了好大的地震，同學們都嚇得躲在桌子底下…

39. 關於班會活動的相關規定，下列敘述何者正確？

甲. 可以參考教育部所頒訂的會議規範

乙. 主席負責宣達會議程序，並賦予與會人員發言的地位

丙. 金澤班上園遊會販賣的食物，應該要從滷味開始進行表決

丁. 若雞蛋糕與關東煮表決票數相同時，則由主席加入投票決定

(A) 甲丙 (B) 乙丁 (C) 甲乙 (D) 丙丁

40. 因為發生地震，同學們過於驚嚇而亂成一團，此時可以提出（甲）秩序問題，且（乙）不需經過其他同學的附議，請求（丙）導師裁決，目的在於（丁）排除阻礙會議進行的事故。以上問題處理的敘述，何者正確？  
(A) 甲丙 (B) 乙丁 (C) 甲乙 (D) 丙丁
41. 電影「奇蹟男孩」中，描述從出生開始就接受多次顏面手術的男主角，因為長相的緣故而嚴重自卑，平時喜歡用全罩式頭盔罩著自己的臉，才能坦然的面對這世界。母親鼓勵他像一般孩子到學校上課，卻遭到霸凌而深受傷害…關於「霸凌」，下列敘述共有幾項是正確的？  
甲. 霸凌專指師生間故意且具有傷害性的行為，持續或重複出現在固定受害者身上  
乙. 在臉書上譏諷或辱罵特定的同學，也是霸凌的表現  
丙. 長期遭受霸凌者，可能會產生嚴重的報復與反擊行為  
丁. 發生霸凌事件時，可以撥打 113 保護專線請求協助  
(A) 一項 (B) 二項 (C) 三項 (D) 四項
42. 下列對於「社區總體營造」的相關敘述，何者是正確的？  
甲. 民國 83 年起，由行政院文建會（現改名為文化部）開始推動  
乙. 強調由政府提供經費並提出發展目標  
丙. 讓行政機關的政策能夠傳達至社區中  
丁. 可藉由向企業募款或贊助來取得資金  
(A) 甲丙 (B) 甲丁 (C) 乙丙 (D) 乙丁
43. 慧慧利用元旦連假和朋友一起到故宮參觀「悠遊風景繪畫-俄羅斯普希金博物館特展」，見識到多位藝術家重要的傑作。請問慧慧的參觀活動與下列何者的教育範圍不同？  
(A) 家好參加學校象棋社的聯課活動  
(B) 智峰到文化中心觀賞布袋戲表演  
(C) 美君在市立圖書館閱讀武俠小說  
(D) 文榮參加大學進修推廣部的課程
44. 嘉義縣新港鄉的板頭社區原先是個偏僻窮困的村子，人口外移嚴重。多年前，趁著整建新港奉天宮，聘請廈門交趾陶與剪黏大師來村裡，招收徒弟，留下交趾陶與剪黏技術。近幾年，透過社區發展協會的推動與促成，老師傅們帶領年輕的藝術工作者完成許多作品。在社區內走動，隨處可發現驚喜，許多家戶圍牆上有著美麗的剪黏或交趾陶，而且沒有兩家是一樣的，這是由交趾與剪黏所編織的一家一故事，看圖樣就知道這戶人家的行業屬性，例如有羊與孩童的圍牆，這戶人家是養羊的；有牛交趾的人家是養牛戶…每到假日總吸引大批遊客前來遊覽。人潮湧入也帶來大批垃圾，多虧社區居民同心協力打掃與維持，透過傳統藝術的妝點，讓這個貧瘠的社區重現生機與活力。請問：板頭社區的成果符合哪些社區營造的目標？  
甲.社區治安 乙.社福醫療 丙.人文教育 丁.環境景觀  
(A) 甲丙 (B) 乙丁 (C) 甲乙 (D) 丙丁
45. 公民課，幾位同學在討論有關「社區」的概念，下列哪一位同學的說法是正確？  
(A) 則宏：社區是政府劃定的法定單位  
(B) 心怡：社區的範圍沒有明確界線，也並非固定不變  
(C) 旻齊：一條街的範圍太小，不足以構成社區  
(D) 玖育：社區意識的產生與居民的社經背景有關
46. 以下會議情境中，何者為正確的配對？  
甲. 進行設置園遊會攤位討論時，阿美發言超出時間→權宜問題  
乙. 因為選舉宣傳車隊經過，聽不清楚同學的發言→權宜問題  
丙. 進行校外教學地點討論時，阿唐提議寒假舉辦班遊活動→秩序問題  
丁. 由於不喜歡同學的提議，小楷故意大聲喧鬧以示抗議→秩序問題  
(A) 甲丙 (B) 甲丁 (C) 乙丙 (D) 乙丁
47. 希望國中舉辦學生自治會長選舉，下列四位候選人所提政見中，何者不屬於學生自治的範疇？  
(A) 曉民：建議增加藝能科的上課時數，增進學生的生活知能  
(B) 立人：建議每學期舉辦兩次體育競賽，培養學生團結合作的精神  
(C) 文華：建議生活競賽優良的班級能穿一天便服，增加班級榮譽感  
(D) 惠雯：建議將廁所的門增加緊密度，保障學生如廁的隱密性
48. 「社區組織」是社區居民為了使社區事務能有計畫的推行而成立的組織，通常會推舉熱心人士出來領導與推動，並訂定共同遵守的社區公約。以下對於各社區組織的敘述，何者正確？  
甲. 社區發展協會：衛生福利部補助的社區組織，提供社會福利服務、從事社區公共設施的建置  
乙. 文史工作室：居民自動自發成立的社區組織，從事地方史料的研究與社區關懷  
丙. 社區管理委員會：依據公寓大廈管理條例成立的社區組織，以社區居民為服務對象  
(A) 甲乙 (B) 乙丙 (C) 甲丙 (D) 甲乙丙
49. （甲）明燦一家人住在（乙）彰化縣社頭鄉中山路，整條路上聚集好幾家（丙）製襪的博物館與觀光工廠，每逢假日總有許多遊客前來參觀，帶動許多熱鬧的氣氛。當地列為三級古蹟的清水巖寺，迄今已有兩百七十多年的歷史，更是大家的信仰中心，居民們都（丁）願意為了維護在地文化而盡一份心力。以上畫線之處，共有幾項屬於社區的組成要素？  
(A) 一項 (B) 二項 (C) 三項 (D) 四項
50. 七年忠班召開班會，本次會議主題為「推選班級模範生」，請排列出正確的順序：  
甲. 班級幹部進行工作報告  
乙. 宣布會議名稱與開會目的  
丙. 提出討論春季班遊的地點  
丁. 提案討論表決模範生人選  
(A) 甲乙丙丁 (B) 甲乙丁丙  
(C) 乙甲丙丁 (D) 乙甲丁丙

新北市立新莊國民中學 107 學年度第 1 學期第 3 次段考 7 年級社會領域試題

解答

1	2	3	4	5	6	7	8	9	10
<b>A</b>	<b>B</b>	<b>D</b>	<b>B</b>	<b>C</b>	<b>D</b>	<b>C</b>	<b>D</b>	<b>B</b>	<b>A</b>
11	12	13	14	15	16	17	18	19	20
<b>D</b>	<b>A</b>	<b>A</b>	<b>C</b>	<b>B</b>	<b>C</b>	<b>B</b>	<b>A</b>	<b>A</b>	<b>C</b>
21	22	23	24	25	26	27	28	29	30
<b>B</b>	<b>D</b>	<b>D</b>	<b>C</b>	<b>B</b>	<b>A</b>	<b>D</b>	<b>C</b>	<b>A</b>	<b>C</b>
31	32	33	34	35	36	37	38	39	40
<b>B</b>	<b>D</b>	<b>B</b>	<b>A</b>	<b>A</b>	<b>A</b>	<b>D</b>	<b>A</b>	<b>D</b>	<b>B</b>
41	42	43	44	45	46	47	48	49	50
<b>B</b>	<b>B</b>	<b>A</b>	<b>D</b>	<b>B</b>	<b>C</b>	<b>A</b>	<b>D</b>	<b>C</b>	<b>D</b>