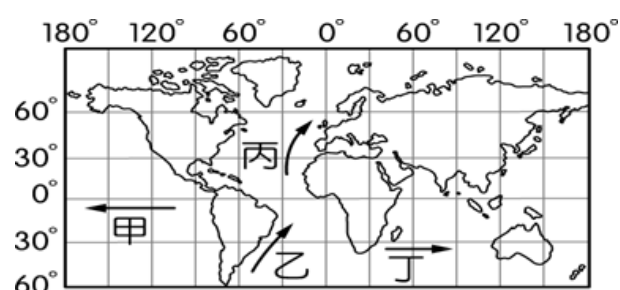


新北市立新莊國民中學 108 學年度第 2 學期第 2 次段考 7 年級社會領域試題卷

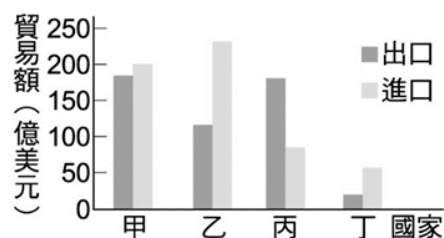
班級 座號 姓名

※ 選擇題：本試卷共 50 題，每題 2 分，總分為 100 分。
每一題均為單選題，請選出最適當答案。
※ 請用 2B 鉛筆在答案卡上相應的位置畫記。

- 臺灣賣場銷售鮮乳大多為本地生產，主打濃、醇、香及新鮮無汙染，但是近年來日本北海道鮮乳積極拓展臺灣市場，以飛機直送鮮乳至臺灣，價格高得嚇人。請問造成此現象是因為鮮乳廠原本偏向何種區位較有優勢？
(A)市場區位 (B)動力區位 (C)原料區位 (D)勞力區位。
- 臺灣礦產原料仰賴進口，十大基礎建設中的煉鋼廠設立 在高雄，其選擇區位的主要考量為何？
(A)動力區位 (B)原料區位 (C)勞力區位 (D)交通區位。
- 臺灣經濟發展對於國際貿易依賴度極高，佔國內生產毛額 60% 以上，下列何者是主因之一？
(A)國內市場規模有限 (B)依賴國際資金挹注
(C)民生用品高度依賴進口 (D)輸出生產過剩稻米。
- 下列為臺灣各時期工業發展的特色，請依照時間先後順序 排列：甲：產業升級，發展高科技工業 乙：發展輕工業與 農產品加工 丙：成立加工出口區，發展勞力密集產業 丁：發展重化工業為主，如中國鋼鐵股份有限公司
(A)甲乙丙丁 (B)乙丙丁甲 (C)丙丁甲乙 (D)丁甲乙丙。
- 洋流的性質隨著流動方向而有所不同，附圖中四股洋流， 何者屬於寒流特性，經常為附近海域帶來富含油脂的寒 帶魚群？
(A)甲 (B)乙 (C)丙 (D)丁。



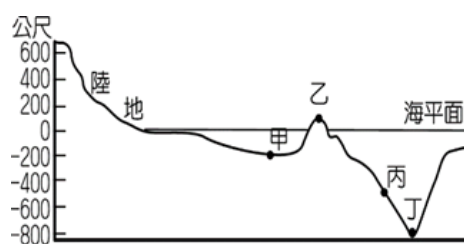
- 臺灣的工業分為「輕工業」、「重工業」、「高科技工 業」。下列產業何者屬於「輕工業」？
(A)泡麵工廠 (B)石油化學工業
(C)軟體設計公司 (D)基因與幹細胞研發中心。
- 附圖為某年超級強國對甲、乙、丙、丁四個國家的貿易額 統計圖。由圖來進行判斷，超級強國對哪個國家的貿易 額入超最大？
(A)甲 (B)乙 (C)丙 (D)丁。



- 下列是口罩國家隊的產銷流程：(甲)製作不織布、鼻樑 壓條及彈性纖維耳帶 (乙)運輸不織布、鼻樑壓條及彈性 纖維耳帶到工廠 (丙)將三層不織布、鼻樑壓條及彈性纖 維耳帶加工為口罩 (丁)運輸口罩到藥局 (戊)藥局販售口 罩給消費者，其中甲～戊五項流程中，哪些屬於第三級產 業？
(A)甲乙丙 (B)乙丙丁 (C)乙丁戊 (D)丙丁戊。

- 「今日花蓮縣的舞鶴臺地幾乎全是茶園，三、四十家自行 焙製茶葉、自產自銷的茶園，散布在寬闊的舞鶴臺地上。」 上文描寫的舞鶴茶園狀況，與下列哪個名詞最相近？
(A)集約農業(B)休閒農業(C)專業生產區(D)有機農業。
- 臺灣農民們花許多時間、精力照顧農作物，以求提高單 位面積的農產量。此種經營集約度高的現象，應與哪項 因素最相關？
(A)農村人口老化 (B)耕地面積狹小
(C)農村勞力不足 (D)有機農業興起。
- 「彰化縣田尾鄉有多家園藝店，除了販售花卉盆栽，並提 供餐飲服務，內部空間布置講究，身處其中用餐、歇息， 有如置身花園中，別有情調。至園藝店附設之親子教室， 大人、小孩還可親自動手做壓花、石頭彩繪、果凍蠟燭、 組合盆栽等。」上文中所述的農業經營方式，最接近下列 哪種類型？
(A)休閒農業(B)有機農業(C)精緻農業(D)集約農業。
- 臺灣自從加入 WTO 後，面臨國際間農產品貿易開放壓力， 下列何者是臺灣農業發展遭遇重擊的主因？
(A)農村勞力嚴重外流 (B)土地生產規模小而成本高
(C)進口農產品較美味 (D)農產品缺乏國際市場。
- 在日本，每四包毛豆就有一包來自臺灣，博得「綠金」 美名，臺灣毛豆在日本的市占率達 42%。毛豆來自大豆， 而大豆種皮若是黃色，便是民眾熟悉的黃豆；當大豆豆 莢飽滿度達 80% 時，毛豆農便採收，送入攝氏零下 20 度 C 的環境急速冷凍，除此之外，並選拔有抗蟲害的品種， 使得臺灣穩坐日本毛豆主要進口國寶座。請問：臺灣毛 豆進軍日本最有利的競爭條件為何？
(A)與日本關係良好 (B)產品價格低廉
(C)產品精緻優良 (D)保存日期較長。
- 臺灣素有『水果王國』的稱呼，不僅有熱帶水果，如香 蕉、芒果、鳳梨等，也可以種植溫帶水果，如水蜜桃、 蘋果、梨子等，然而臺灣能同時有熱帶和溫帶水果的生 產和下列哪兩項有密切關係？(甲)地形起伏大(乙)全年 降水量多(丙)地處低緯度帶(丁)資金投入多
(A)甲丙 (B)乙丙 (C)甲乙 (D)丙丁。

- 漁夫盧伏平日以捕魚維生，附圖是他經常捕魚的海域海 底剖面圖。請問：甲、乙、丙、丁何處海域屬於大陸棚， 較有機會捕撈到豐富的魚類？
(A)甲 (B)乙 (C)丙 (D)丁。



16. 日本治理臺灣時期，定調「農業臺灣、工業日本」的經濟政策，當時除了農業外，還有少數農產加工業，其中『製糖廠』是產值最大的工業，請問：『製糖廠』分布的位置與上列何項農作物分布圖最相符？
 (A)甲(B)乙(C)丙(D)無法判斷。



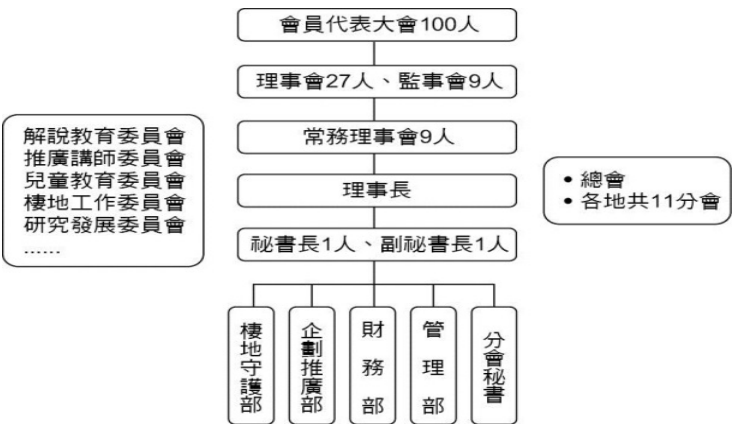
17. 志願結社已成為當代臺灣多元社會的特徵，也是民主政治蓬勃發展的基礎。下列關於志願結社的敘述，何者正確？
 (A)為民間所發起，但並不包含政黨
 (B)一定要向政府登記立案，才能成為志願團體
 (C)強調公民直接參與公共事務，對政府採取暴力抗爭立場
 (D)強調非營利的性質，但仍可從事與營利有關的活動

18. 下表為我國近年政府所轄人民團體的數量統計，依據表中的數字變化，何項敘述最為正確？
 (A)職業團體數量成長不大，代表經濟衰退
 (B)發展藝文、公益、環保等人民團體比例占最高
 (C)對政治議題有興趣組成的團體比例最高
 (D)社會團體數量眾多，表示政府行政效率不佳

年 代	政 黨	職業團體	社會團體
2017	378	11,115	51,663
2018	339	11,174	54,277
2019	331	11,178	55,742

19. 在 911 事件之後，美國人支持反恐比例大幅上升，布希總統藉此民意，以藏有毀滅性核武設備為由進軍伊拉克，導致美軍長期駐紮伊拉克造成死傷人數不斷上升，民眾對長期駐軍的預算開支與傷亡，愈來愈不能接受，民意由支持轉為反對。問：依文中內容顯現出公共意見的何種特性？
 (A)公開性 (B)影響性 (C)不穩定性 (D)複雜性

20. 下圖是荒野保護協會的工作架構，依據內容判斷，最能說明志願結社的何種特徵？
 (A)組織性 (B)民間性 (C)自主性 (D)非營利性



21. 小張是位銀行主管，平日除了參與「銀行商業同業公會」和「登山社」的活動外，也擔任「社區發展協會」的巡守隊志工，假日還會參與「新環境基金會」舉辦的公益活動。下列關於小張參與活動的敘述，何者正確？
 (A)登山社是以促進公益為主的職業團體
 (B)參加社區發展協會的巡守隊屬於社區居民間的志願行為
 (C)銀行商業同業公會屬於政府組織
 (D)新環境基金會是營利性的非政府組織

22. 報載：「交通部原規定 2019 年元旦起，新款機車將強制安裝 ABS 或 CBS 煞車系統，因部分新車恐漲價引發不少民眾反彈，於是交通部表示將重新檢討暫緩實施。」問：此新聞內容顯現出公共意見的何種特性？
 (A)公開性 (B)差異性 (C)不穩定性 (D)影響性

23. 311 日本大地震引發海嘯吞噬沿海城鎮的畫面，經過當時媒體不斷播放，一些民眾因此出現恐慌的心理疾病，再加上傷亡資訊一日數變，各家媒體數據不盡相同。有些媒體從業人員站出來呼籲，媒體不該提供錯誤訊息，且應避免造成社會恐慌。問：此呼籲突顯下列何項議題的重要性？
 (A)民間團體的監督力量 (B)媒體的多元發展
 (C)新聞報導的自由 (D)傳播媒體的社會責任

24. 報載：「總統進行為期兩天的「發現台東魅力之旅」，媒體批評總統抵達原住民部落時，把部落的狗都列為管制目標。總統府表示媒體報導，不但與真實有所出入，對於工作現場的警方、特勤人員更是不公平的惡意指控。府方要求媒體應立即更正相關報導。」問：總統府有權要求媒體更正報導，此為何種權利的展現？
 (A)公民享有接受媒體採訪與否的自由
 (B)每人享有公平接近使用媒體的權利
 (C)媒體工作者有報導政治事件的自由
 (D)媒體經營者有選擇報導內容的權利

25. 公民老師要同學進行課堂討論，主題為「傳播媒體的性質與功能」。下列是同學們討論時提出的見解，何者正確？
 (A)傳播媒體屬第四權，報導內容可不受法律限制
 (B)為有效監督政府，因此政府不能規範媒體的報導內容
 (C)記者報導的內容，不能未求證直接使用網路流傳的照片及影音資料
 (D)為充分保障閱聽人的權利，記者有權報導公眾人物的私生活

非營利組織在過去諸多重大災害中都發揮許多功能。由於國際非洲豬瘟疫情嚴重，隨時可能突破防疫界線，導致台灣防疫失靈。因此，我非洲豬瘟防疫相關非營利組織，例如養豬協會遍布全國，和廚餘有關的環保團體也不少。這些非營利組織可以和政府合作發揮更強防疫功能。

26. 上文所提的「非營利組織」概念，具有以下哪些屬性？
 甲、以服務公眾利益為宗旨 乙、組織的任務由政府指派
 丙、積極參與各項公共事務 丁、運用志工協助任務推動
 (A)甲乙丁 (B)乙丙丁 (C)甲丙丁 (D)以上皆是

27. 下列何者是「非營利組織」不可為之事？
 (A)經營事業 (B)接受企業捐款
 (C)分配利潤給成員 (D)收取成員會費

2019 冠狀病毒疾病 (COVID-19) 疫情在全球蔓延，就有民眾在網路上瘋傳某家新聞台跑馬燈「封台倒數 6 天」的截圖，引發議論。政府機關「甲」表示接獲民眾檢舉，此新聞隨後已立即更正。至於是否針對這次事件開罰，會交由委員會討論。

疫情爆發後，我國在防疫工作的過程中，也出現一些社會亂象，如「氰化物可殺死肺炎病毒」、「多喝熱水可以殺死病毒」、「捏造確診病例假消息」等謠言。因此專家強調應發揮公民素養，建議民眾多利用疾管署網站查證。

28. 文中「甲」應為
(A)國家通訊傳播委員會 (B)行政院文化部
(C)台灣媒體觀察教育基金會 (D)閱聽人監督媒體聯盟
29. 根據上文判斷，專家強調應發揮的公民素養主要是下列何者？
(A)瞭解媒體報導隱含的政治立場
(B)思辨媒體提供訊息內容的真偽
(C)要求媒體遵守新聞的職業倫理
(D)善用媒體接近使用權提供訊息

報載：「財團法人兒童福利聯盟文教基金會邀請您改變生活中的小奢侈，例如省下一杯手搖咖啡、一趟計程車錢，或省電省水、省吃儉用等方式，一日省下 20 元，來幫助弱勢孩子翻轉貧困日常，並號召更多人來關心！只要您在臉書宣誓體驗窮活大作戰，愛心企業暉騰建設就捐款 100 元，一起給弱勢孩子溫飽的大確幸。」

30. 根據上述內容判斷，關於該基金會的敘述，下列何者正確？
(A)基金會的性質屬於職業團體
(B)成立依據為《集會遊行法》
(C)此基金會屬於營利性團體
(D)此基金會缺乏政府的公權力
31. 兒童福利聯盟文教基金會的行動作為，展現出志願結社的何種影響力？
(A)實踐公益服務 (B)形成公共意見
(C)增加企業利潤 (D)提升社區意識

現在生活充斥著各類的真假新聞，近期的新聞案例——亞馬遜森林大火，就充分顯示出媒體素養的重要性。亞馬遜今年森林大火次數遠超過去年，使得許多名人、政經人士透過社群媒體，發布亞馬遜大火的相關照片或影片，呼籲大眾關注此浩劫。但是在國際事實查核組織調查後卻發現，許多照片是舊照片或其他事件。該組織也呼籲：名人發貼文前要盡查證之責，否則會造成社會大眾對於亞馬遜森林大火的恐慌以及誤導，也可能導致模糊焦點，將重要的環境議題轉為討論假新聞……。

32. 由上文可知，「媒體素養」強調何者的重要性？
(A)表達意見 (B)新聞自由 (C)媒體識讀 (D)經營媒體
33. 承上題，此素養所強調的內容較接近下列何種能力？
(A)自主思考與批判 (B)溝通與協調
(C)社會關懷與服務 (D)適應與改變社會

34. 右圖為日治時期臺灣學齡兒童就學率。請問：(甲)時期的就學率和下列者最有關聯？
(A)蕃童教育所的設施改善
(B)六年國民義務教育的實施
(C)台中中學校開始招生
(D)臺灣總督府醫學校的成立。

甲→

台灣人	在台日人
13.1%	95.1%
25.1%	98.0%
29.5%	98.3%
33.1%	98.8%
41.5%	99.3%
57.6%	99.5%
71.3%	99.6%

35. 林大雄是臺灣人，1935 年時他剛好 8 歲，請問下列何者可能是他的經歷？
(A)在高雄第一小學校就讀
(B)18 歲時聽到廣播在放送日本投降的消息
(C)20 歲時去聽台灣文化協會的演講
(D)40 歲時閱讀自由中國雜誌來獲得新知。
36. 日治時期某人曾為台灣開了一張診斷書，他診斷台灣的疾病為「世界文化的低能兒」，病因是「智識之營養不良」。請問：下列何者與此人並無關聯？
(A)設立讀報社 (B)倡導民族自決
(C)鼓吹武力推翻台灣總督 (D)推廣學校教育。
37. 此人出身於霧峰林家，被稱為「阿罩霧三少爺」，7 歲時他開始接受漢學教育。1907 年他在日本和清末推動戊戌變法的梁啟超會面，梁啟超鼓勵他效仿愛爾蘭的模式來為台灣人爭取權益。請問：下列何者並非此人的事蹟？
(A)籌組台灣地方自治聯盟
(B)推動設立臺北帝國大學
(C)以台灣文化協會啟迪民智
(D)領導台灣議會設置請願運動。
38. 小花到北投溫泉博物館參觀，導覽人員向她介紹博物館的歷史沿革：「這棟建築於 1913 年完工，是當時東亞最大的溫泉公共浴場。一樓為浴池區，二樓是休憩區，分別為磚造和木造。」小花詢問興建浴場的經費來源，導覽人員表示是運用當時台北州廳在 方面的經費。請問：上文空格指的是何者？
(A)公共衛生 (B)漸禁鴉片 (C)鼓勵守時 (D)落實法治。

題組 根據下文，請回答第 39-40 題：

錢醫師的母親，大家稱為「先生媽」。錢醫師積極學習日本生活方式，但先生媽堅持穿台灣衫、講台灣話。...當局推動日本化運動時，錢醫師率先改名，將房子改建為日本式、穿和服、早餐喝味噌湯、唱日本歌，並申請成為「國語家庭」。但先生媽媽總不能如錢醫師的意思，她不肯學日本話，還將和服用剪刀剪碎。

39. 請問文中先生媽的生活模式，顯示什麼意義？
(A)台灣人已完全同化成日本人
(B)台灣社會有漢、和並存的情形
(C)民間與政府的做法相當一致
(D)推行放足斷髮成效斐然。
40. 關於此篇文章的時代背景，下列敘述何者正確？
(A)總督府的政策為殖民地特殊統治時期
(B)正值第一次世界大戰爆發
(C)台灣民眾黨是當時唯一合法的政黨
(D)由武官來擔任台灣總督。

41. 小新在一次偶然的機會中穿越時空來到了日治時期的台北，請問在他的生活中不可能發生下列哪一件事？
 (A)參與議員選舉活動，感受當時民眾擁有投票權的喜悅
 (B)和朋友到波麗路西餐廳吃美食、談天說地
 (C)到新公園散步，享受休閒時光
 (D)「林百貨」近在咫尺，閒暇時可以購買各式商品。

42. 小明在網路上查詢某一事件的資料，出現以下內容：「專賣局官員在臺北市天馬茶房前查緝私菸，卻造成民眾一死一傷。隔天民眾前往行政長官公署示威請願，遭衛兵開槍掃射，群情激憤下臺灣各地陸續爆發軍民衝突。」請問：下列何者和小明查詢的事件有關？
 (A)發生在民國 38 年政府遷台後
 (B)台灣省行政長官蔣中正下令清鄉
 (C)為全島性的反政府行動
 (D)受害者家屬至今未獲得政府道歉與賠償。

43. 張爺爺今年 70 歲了，和朋友聊起 40 年前的生活，覺得不勝唏噓。請問：下列何者不會出現在張爺爺的談話中？
 (A)街上到處貼著「保密防諜，人人有責」的標語
 (B)報紙版面只有三大張，內容乏善可陳
 (C)民主進步黨參加立法委員選舉，得票率很高
 (D)批評政府的人可能會被抓去綠島關，造成人心惶惶。

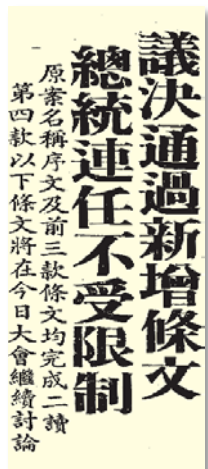
44. 右圖是戰後初期台灣銀行發行的本票，從面額可得當時台灣的政治、經濟情況為何？
 (A)商品價格持續下降
 (B)因中日戰爭而造成經濟困難
 (C)幣值不斷提升
 (D)物價飛漲。



45. 3 月 16 日至 3 月 22 日間，將近 6000 名來自台灣各地的大學生集結在中正紀念堂廣場（今自由廣場）靜坐，提出「解散國民大會」、「召開國是會議」、「政經改革時間表」等訴求。請問：下列何者與此學生運動的時間距離最近？
 (A)爆發美麗島事件 (B)廢除動員戡亂時期臨時條款
 (C)頒布戒嚴令 (D)雷震等人被逮捕入獄。

46. 台灣今日的自由民主，是長久以來經過前人不斷努力爭取而來的。請問：台灣政治民主化的歷程，若按時間順序排列，下列何者正確？（甲）人民直選總統（乙）舉辦地方行政首長和民意代表選舉（丙）中央民意代表全面改選（丁）第一次政黨輪替（戊）解除戒嚴。
 (A)甲丙丁乙戊 (B)乙戊丙甲丁
 (C)丙丁戊乙甲 (D)丁甲丙戊乙。

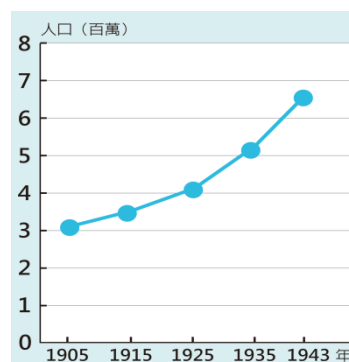
47. 右圖是民國 49 年的一份報紙，請問內容最有可能是刊載哪一法律的修正案？
 (A)動員戡亂時期臨時條款
 (B)六三法
 (C)戒嚴令
 (D)中華民國憲法。



48. 原住民曾發動「爭取正名權、土地權、自治權入憲大遊行」，約有 3000 人參與，使政府不得不正視原住民的權益問題。請問：下列何者不是在遊行之前國家對於原住民的政策？
 (A)要求以漢名登記戶籍 (B)將原住民統稱為「山胞」
 (C)實施原住民族基本法 (D)積極推行國語運動。

49. 電影《KANO》取材自日治時期由原住民、日本人與漢人所組成的嘉義農林棒球隊，從原本實力不足到最後拿下全島冠軍，並遠赴日本參與甲子園棒球賽，取得準優勝（亞軍）的真人真事。請問：關於電影中所描繪的嘉義農林學校，下列敘述何者正確？
 (A)為第一所專收台灣人子弟的中學
 (B)是台灣最具代表性的高等教育機構
 (C)以培養初級技術人才為主
 (D)顯示總督府採取「隔離政策」的教育原則。

50. 圖（四）表示日治時期人口成長的情況。根據此圖，請問下列敘述何者正確？



- (A)台灣的人口死亡率逐年提升
 (B)1905 年首次人口普查得到的數據約為三百萬人
 (C)人口的變化和標準時間制、星期制的引進有關
 (D)日治後期因爆發第二次世界大戰導致人口銳減。

新北市立新莊國民中學 108 學年度第 2 學期第 2 次段考 7 年級社會領域試題
解答

1	2	3	4	5	6	7	8	9	10
A	D	A	B	B	A	B	C	C	B
11	12	13	14	15	16	17	18	19	20
A	B	C	A	A	B	D	B	C	A
21	22	23	24	25	26	27	28	29	30
B	D	D	B	C	C	C	A	B	D
31	32	33	34	35	36	37	38	39	40
A	C	A	B	B	C	B	A	B	D
41	42	43	44	45	46	47	48	49	50
D	C	C	D	B	B	A	C	C	B

