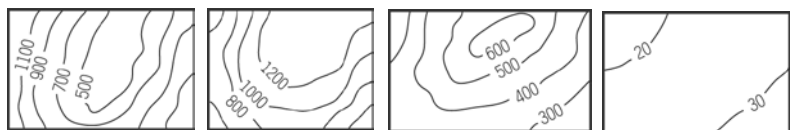


新北市立新莊國民中學 108 學年度第 1 學期第 2 次段考 7 年級社會領域試題卷

班 座號 _____ 姓名 _____

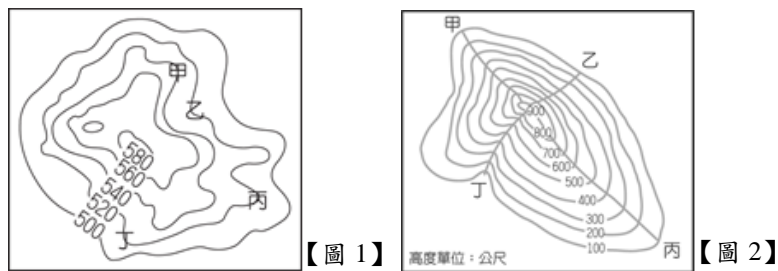
※ 選擇題：本試卷共 50 題，每題 2 分，總分為 100 分。
每一題均為單選題，請選出最適當答案。
※ 請用 2B 鉛筆在答案卡上相應的位置畫記。

1. 世界主要地形中，臺灣有五種，臺灣缺乏何種地形？
(A) (B) (C) (D)



2. 近年來，新莊附近的林口居民越來越多，林口為何種地形？
(A) 平原 (B) 盆地 (C) 丘陵 (D) 台地

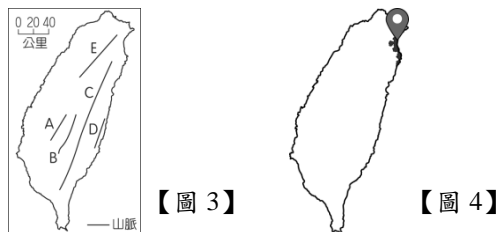
3. 參考【圖 1】，何處為山谷地形？
(A) 甲 (B) 乙 (C) 丙 (D) 丁



4. 參考【圖 2】，若在此丘陵建設登山步道，哪條路線的坡度最平緩？
(A) 甲 (B) 乙 (C) 丙 (D) 丁

5. 連接宜蘭與花蓮的蘇花公路是沿著何山脈的邊緣修築？
(A) 中央山脈 (B) 海岸山脈
(C) 雪山山脈 (D) 玉山山脈

6. 參考【圖 3】，何山脈為臺灣大多數河川的分水嶺？
(A) A (B) B (C) C (D) D



7. 參考【圖 4】，該地點的海岸類型應為？
(A) 沙岸 (B) 岬灣海岸
(C) 珊瑚礁海岸 (D) 斷層海岸

8. 俗稱的「八卦山」是台地地形，建有知名的大佛，大佛的眼睛往下看著何處？
(A) 彰化平原 (B) 屏東平原
(C) 宜蘭平原 (D) 苗栗丘陵

9. 桃園台地上有許多埤塘，修築埤塘的目的為何？
(A) 水力發電 (B) 消防儲水
(C) 工業用水 (D) 農業灌溉

10. 岩岸地區較不會看到何種景觀？
(A) 岬角 (B) 蚵架 (C) 海灣 (D) 海蝕門

11. 下列何種環境較不適合珊瑚生長？
(A) 熱帶海域 (B) 環境乾淨 (C) 淺海 (D) 沙岸

12. 下列何港口是利用海灣地形興建而成？
(A) 臺中港 (B) 高雄港 (C) 基隆港 (D) 安平港

13. 海岸山脈的邊緣為何種海岸？
(A) 斷層海岸 (B) 珊瑚礁海岸
(C) 沙岸 (D) 岬灣海岸

14. 下列島嶼中，何者為大陸島？
(A) 釣魚臺 (B) 馬祖 (C) 龜山島 (D) 綠島

15. 澎湖的柱狀玄武岩景觀非常有名，該景觀的形成原因為？
(A) 海平面上升 (B) 珊瑚堆積
(C) 火山爆發 (D) 板塊擠壓

16. 此屏東縣管轄的島嶼地勢不高，有許多珊瑚礁岩景觀，觀光業相當發達，該島嶼最可能是？
(A) 太平島 (B) 蘭嶼 (C) 烏坵嶼 (D) 琉球嶼

17. 良平與園子喜獲麟兒，他們到戶政事務所幫剛出生的小孩報戶口，依規定必須繳交一份「出生證明書」，其中有一欄位是用紅色註記部分之「子女從姓約定」，請問是依據何項法律的修正而有此規定？
(A) 民法物權編 (B) 性別平等教育法
(C) 民法親屬編 (D) 性別工作平等法

18. 報載：『台北市公辦民營陽明老人公寓試辦「青銀共居」方案，開放附近文化大學學生申請入住，每個月彈性挪出 20 個小時陪伴長輩烹飪、歌唱、教導 3C 與閒話家常，月租只要 3000 元。』由上述可知，地方政府辦理「青銀共居」是為了因應現代家庭所面臨的何種挑戰？
(A) 家庭結構變遷及人口高齡化衍生的照顧問題
(B) 新住民家庭快速成長，生活適應上的問題
(C) 現代年輕人不婚、不生所造成生育率低落的問題
(D) 隨著社會變遷觀念改變，離婚率增加的問題

19. 附表為國中生柯南所做的親屬稱謂及親屬關係的配對，其中何項錯誤？

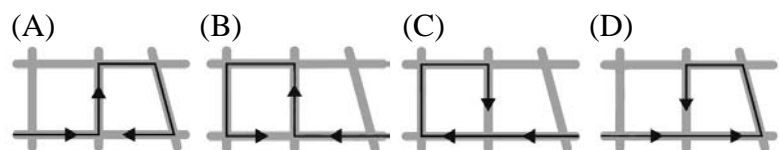
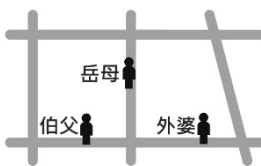
選項	親屬稱謂	親屬關係
(A)媽媽的哥哥的老婆	舅媽	擬制血親
(B)爸爸的弟弟的兒子	堂兄弟	旁系血親
(C)叔叔的妻子	嬸嬸	姻親
(D)爸爸的姊姊	姑姑	旁系血親

20. 日本少子化的問題非常嚴重，各大企業紛紛提出獎勵措施，以搶救低迷的出生率。有些企業為鼓勵員工增產報國，制定「生得越多，領得越多」的現金獎勵政策；有些企業則以彈性放寬工作限制，以及提供設備來鼓勵生育，例如：在公司設立托兒中心，並准許家中有幼兒的員工縮短工時，甚至可以每周在家工作一天，希望藉此提振生育率。請問：日本企業的各项獎勵措施，可以實現家庭的那些功能？a.生育 b.教育 c.經濟 d.保護與照顧
(A) a b c (B) a b d (C) a c d (D) b c d

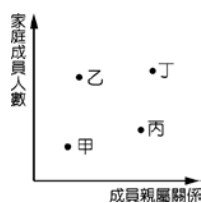
21. 公視播出《你的孩子不是你的孩子》，改編自 吳曉樂 寫的同名小說，是由 5 個獨立單元故事組合而成的電視劇。其中一個單元名為「媽媽的遙控器」講述的是一位離婚的媽媽 淑麗 帶著兒子 培偉 一起生活，在獲得了可以操控兒子人生的「遙控器」之後，漸漸開始掌控兒子的人生。請問：家庭是個人第一個社會化的團體，是在說明家庭的何項功能？
(A) 生育 (B) 教育 (C) 經濟 (D) 保護與照顧

22. 相愛容易相處難，如果夫妻緣分盡了，離婚後的未成年子女親權行使，應由何者取得？
(A) 男方 (B) 女方
(C) 依照經濟能力判斷 (D) 依子女最佳利益判斷

23. 景太 假日參加路跑活動，一路上他遇到了三位親戚，相遇地點如右圖所示。若 景太 與這三位親戚相遇的先後順序為旁系血親、直系血親、姻親，則他參加路跑的路線最可能為下列何者？



24. 附圖中，橫軸代表成員親屬關係的複雜度，愈往右親屬關係愈複雜；反之，親屬關係愈單純。縱軸代表家庭成員的人數，愈往上代表人數愈多；反之愈少。請問：「擴展家庭」的位置最可能為下列何者？



(A) 甲 (B) 乙 (C) 丙 (D) 丁

題組 1：報載：基隆市 謝姓男子由於毒癮發作，向家人討不到錢後憤而燒屋洩恨，導致年老中風的祖母不幸葬身火場。(甲)檢警調查，謝嫌長期失業，父親辭世，和母親租房子同住，但後來竟對母親施暴，讓政府介入將母親安置，與親戚的關係長期不睦。檢方依照「殺害直系血親尊親屬」罪提起公訴。一審法院將他判處無期徒刑，案經上訴，二審法院於民國 108 年 2 月 20 日宣判，仍維持無期徒刑可上訴。請回答下列第 25~26 題。

25. 根據文章所述，上述《甲》畫線處的內容，公權力之所以能協助家庭發揮職能，是因為哪一項法律的規定？

- (A) 兒童權利公約
(B) 民法
(C) 家庭暴力防治法
(D) 性別工作平等法

26. 家人互動過程中，可能因為個性、意見或生活習慣等因素的不同而產生衝突，政府單位雖大力宣導，但仍有民眾因缺乏求助資訊，或求助管道不夠便利，導致受虐傷亡事件不斷發生。以下為發生家暴問題時的做法，請問正確的敘述有幾項？

- a. 保護令是高等法院核發的命令
b. 可向社會局聲請緊急安置及心理諮商
c. 家暴型態僅限於肢體上的傷害
d. 未同居的親密伴侶也符合家暴的被害人
(A) 四項 (B) 三項 (C) 二項 (D) 一項

題組 2：國寶級台語歌手 郭金發 因演唱《燒肉粽》一曲成名，2016 年於演唱會猝逝。現年 73 歲的胞弟 郭金字 也有一副好歌喉，曾席捲各大廣播歌唱節目，25 年前 郭金字 遭遇車禍雙腿一度無法行走，曾經長期在家自暴自棄，但因為對歌唱的熱忱，逐漸走出陰霾，出現於公益活動。老人到宅服務的《華山基金會》今年找到住在 新莊 的 郭金字，除定期送餐關懷外，也陪伴他重返熟悉的人生舞台。郭金字 說，(乙)從小家境困苦，包括自己在內有 9 個小孩，全靠父親做皮鞋，母親幫別人洗衣服維生，也因為這樣更懂得惜福與付出。即使現在行動不便，最大的願望仍是跑遍各場公益活動「無償」獻唱。請回答下列第 27~28 題。

27. 根據文章所述，上述《乙》畫線處的內容，說明了家庭的什麼功能？

- (A) 生育功能 (B) 教育功能
(C) 保護與照顧功能 (D) 經濟功能

28. 根據文章所述，郭金發 與 郭金字 的親屬關係，與下列何者相同？

- (A) 伯父與叔叔 (B) 爸爸與媽媽
(C) 妹妹與孀孀 (D) 媽媽與叔叔

題組 3：南投縣 愛馨關懷協會 2018 年 4 月舉辦「換人煮飯吧！翻轉我的家庭圖像」。婦幼慶祝活動，平常張羅家庭瑣事的媽媽、阿嬤們難得輕鬆，坐在一旁享受按摩、彩妝服務；爸爸、阿公則帶著小孩下廚烹飪、張羅料理。(丙)雙方角色互換，大男生們認真研究菜單的作法，場面有趣、充滿歡笑。最後還有家庭大合照，為難得體驗留下紀念。南投縣副縣長說，看到不少小朋友和父母一起參加這項活動，相當有意義。請回答下列第 29~30 題。

29. 根據文章，上述《丙》畫線處的內容，是透過慶祝活動，親子攜手參加，主要希望推廣什麼觀念？

- (A) 多元文化 (B) 高齡社會
(C) 社會正義 (D) 性別平權

30. 隨著社會變遷，家庭勞動力的改變，現代家庭的已婚婦女外出工作的比例上升，因而形成了哪一種的家庭型態？

- (A) 雙薪家庭 (B) 主幹家庭
(C) 核心家庭 (D) 重組家庭

題組 4：電影《老大人》是在描述 金茂 爺爺的故事。(丁)金茂 爺爺平日獨居在偏鄉平溪的老厝。兒子阿正與女兒玉珍都早已各自離鄉成家。金茂 爺爺原本過得是種菜、養雞田園日子，生活完全可以自理。而後由於胃病與摔傷，不斷的需要兒女緊急返鄉，接去都市就醫、陪病、照顧，一連串的長照難題開始浮現，讓兒女應接不暇，爭吵也不段上演。(戊)金茂 爺爺認為，女兒是潑出去的水，就算要搬到台北住，也要住到兒子家。但能否如願，還要媳婦點頭才行。電影的其中一幕，是 阿正 把 金茂 爺爺送去養老院，當 阿正 鐵了心腸甩開 金茂 爺爺的手轉身離去，阿正 回程路上卻是淚流滿面...。前資深媒體人 朱國鳳 說三代同堂可能是最理想的長照模式，卻也是最難實現的模式。飾演 金茂 爺爺的演員 小戽斗 說「老大人，孩子性」，也就是說，老人家是忽冷忽熱，家人要懂得包容。導演 洪伯豪 說，希望能讓觀眾早一點思考，如何讓生命更完美。請回答下列第 31~33 題。

31. 根據文章所述，上述《丁》畫線處的內容，說明了 金茂 爺爺的家庭型態是哪一種？

- (A) 兩地家庭 (B) 單人家戶
(C) 擴展家庭 (D) 隔代教養家庭

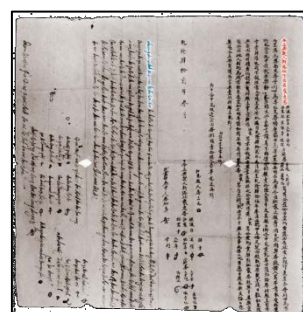
32. 請問，上述文章《戊》畫線處的內容，金茂 爺爺可能有何種家庭的觀念？

- (A) 生理性別 (B) 性別平權
(C) 婚姻觀念的轉變 (D) 性別刻板印象

33. 依照《長期照顧服務法》的規定，如為自行照顧失能家屬的人，可申請「喘息服務」，讓專業照護人員暫時接手照護工作。「喘息服務」主要是為了解決哪方面的問題？

- (A) 失能患者帶來龐大的經濟負擔
(B) 自行照護患者的家屬承受龐大的身心壓力
(C) 專業照護人員的工作負擔過重
(D) 家屬的照顧專業能力不足

題組 5：右圖為原住民與漢人簽訂的雙語契約，請根據此圖回答第 34~35 題。



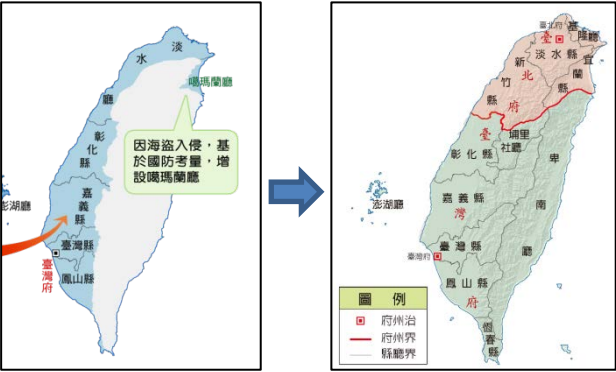
34. 有關右圖這類雙語契約的敘述，下列何者「有誤」？

- (A) 新港社的原住民在荷蘭人的教育下學會寫字
(B) 接受荷蘭教育的原住民用荷蘭文與漢人簽約
(C) 圖中這類原住民與漢人的契約統稱新港文書
(D) 荷蘭人離臺後，當地原住民持續使用逾百年

新北市立新莊國民中學 108 學年度第 1 學期第 2 次段考 7 年級社會領域試題卷

35. 由圖中這類文件可以得知以下哪一正確訊息？
- (A) 臺灣原住民屬南島語族，語言互通，都可用新港文記錄歷史
- (B) 荷蘭傳教士替原住民創造新港文，部分原住民進入歷史時代
- (C) 有了這些文字記錄後，考古學家就不需要再研究考古遺跡了
- (D) 除了平埔族外，高山族也開始學著使用這種文字，記錄歷史
36. 乾隆初年住在今日高雄地區的婷婷利用寒假到住今日宜蘭地區的文文家玩。請問她「不會」經過下列那個廳縣？
- (A) 淡水廳 (B) 彰化縣 (C) 鳳山縣 (D) 卑南廳
37. 清同治年間，中日簽訂專約，條約中清朝承認台灣原住民曾對日本國『屬民』等妄為加害，日軍出兵是保民義舉。請問，上述中『屬民』，是那一個地區的人民？
- (A) 越南 (B) 臺灣 (C) 澎湖 (D) 琉球
38. 2017 年「臺灣歌仔戲班劇團」演出的「郭懷一」歌仔戲，全劇以臺語演出，輔以中英文字幕，劇中描述了主角的愛情故事，更反映當時漢人與統治者和當地原住民間的族群矛盾與衝突。下列有關該劇時空背景的敘述，何者「有誤」？
- (A) 郭懷一是 17 世紀在臺開墾的漢人
- (B) 臺南附近原住民以西拉雅族為主
- (C) 不滿統治者苛捐雜稅的舉動反抗
- (D) 西班牙人平亂後重心轉回菲律賓
39. 清朝治臺初期，有著許多沒有家眷、血氣方剛，經常打架鬧事的羅漢腳，此種景況是因為清廷實施何種政策所造成的？
- (A) 海禁政策 (B) 渡臺禁令
- (C) 畫界封山 (D) 開山撫番
40. 獅球嶺隧道是台灣第一個鐵路隧道，也是台灣唯一僅存的清領時期鐵路隧道，深具歷史意義，隧道南口外觀以紅磚砌成，並由台灣首任巡撫提額「曠宇天開」四字。請問台灣首任巡撫為？
- (A) 劉銘傳 (B) 沈葆楨 (C) 邵友濂 (D) 施琅

題組 6：下圖是台灣兩個時期的行政區劃圖，請根據此圖回答第 41~43 題。



41. 據上圖，請問：由左圖演變成右圖，顯示台灣曾遭受哪一國家入侵？
- (A) 英國 (B) 法國 (C) 荷蘭 (D) 日本
42. 上圖由左圖到右圖的變遷，反映出清朝政府當時何種政策改變？
- (A) 建省後積極治台，增設行政區
- (B) 畫界封山禁令的解除
- (C) 加強島內聯絡，迅速將鐵路通車
- (D) 鼓勵漢番通婚，推動原住民下山開墾

43. 卡卡是生活在清光緒年間的臺北人。請問：下列哪個選項是他可能「不會」遇到的狀況？
- (A) 坐火車到嘉義去探親
- (B) 到郵局去寄信給家人
- (C) 打電報給住在雞籠的長官
- (D) 到西式學校認識新知

題組 7：右表為 17 世紀臺南地區原住民信仰轉變的統計數據。請根據此表回答第 44~45 題。

原住民部落	改信新教人口比例
新港社	100%
蕭壠社	約 11%
麻豆社	約 7%
大目降社	約 21%
目加溜灣社	約 26%

44. 請問右表中原住民的「社」都屬於哪一族群？
- (A) 凱達格蘭族 (B) 噶瑪蘭族
- (C) 西拉雅族 (D) 太魯閣族
45. 有關表中信仰轉變的敘述，何者正確？
- (A) 因倭寇建天后宮拜媽祖
- (B) 因荷蘭人傳播基督教
- (C) 因西班牙人傳播天主教
- (D) 因鄭經興建孔廟並祭孔

46. 英法聯軍戰爭後，清帝國被迫簽訂條約，開放台灣四個通商口岸，請將(右圖)圖片代號依照對應城市正確配對。
- (A) 甲：安平，乙：淡水，丙：打狗，丁：雞籠
- (B) 甲：雞籠，乙：淡水，丙：打狗，丁：安平
- (C) 甲：淡水，乙：雞籠，丙：安平，丁：打狗
- (D) 甲：淡水，乙：安平，丙：打狗，丁：雞籠



47. 臺南市的行銷標語：「沒來過臺南，不算到過臺灣。」，台南市觀光局從「臺南是臺灣人的原鄉」這樣的立基點出發，來到臺南可以看到真實的臺灣。的確台南有許多迷人之處，請問下列哪一敘述完全正確？
- (A) 安平古堡：荷蘭人所建之最早行政中心，位於赤崁地區
- (B) 德記洋行：台南開港前，法國商人在安平區設立洋行從事貿易
- (C) 赤崁樓：赤崁樓前的的記功碑，是清廷平定朱一貴事件後所刻製
- (D) 億載金城：台灣第一座西式砲台，防禦機能完善，有助鞏固海防
48. 清廷將臺灣納入版圖後，實施渡臺禁令，其成效如何？
- (A) 完全阻絕漢人來臺
- (B) 將臺灣變成犯人監獄
- (C) 仍有許多移民偷渡來臺
- (D) 使原住民撤離臺灣
49. 臺灣納入清廷版圖之後（康熙 23 年），當時高雄人的戶口隸屬於哪一個行政區？
- (A) 彰化縣 (B) 臺灣縣 (C) 鳳山縣 (D) 諸羅縣

50. 平埔族的社會多以社為最小單位，但學者從荷蘭人和漢人的文獻記載中，認為在大肚社曾經出現一位「大肚王」，他是傳說中的中部平埔王國酋長，中部平埔王國也曾經存在。請選出大肚王所屬族群以及統治範圍的正確配對。
- (A) 凱達格蘭族；台北市
- (B) 巴布拉族；台中市
- (C) 西拉雅族；台中市
- (D) 噶瑪蘭族；台北市

新北市立新莊國民中學 108 學年度第 1 學期第 2 次段考 7 年級社會領域試題
解答

1	2	3	4	5	6	7	8	9	10
B	D	B	C	A	C	A	A	D	B
11	12	13	14	15	16	17	18	19	20
D	C	A	B	C	D	C	A	A	C
21	22	23	24	25	26	27	28	29	30
B	D	D	D	C	C	D	A	D	A
31	32	33	34	35	36	37	38	39	40
B	D	B	B	B	D	D	D	B	A
41	42	43	44	45	46	47	48	49	50
D	B	A	C	B	C	D	C	C	B