

新北市立新莊國民中學 107 學年度第 2 學期第 1 次段考 7 年級社會領域試題卷
班 座號 姓名

- ※ 選擇題：本試卷共 50 題，每題 2 分，總分為 100 分。
每一題均為單選題，請選出最適當答案。
※ 請用 2B 鉛筆在答案卡上相應的位置畫記。

- 臺灣建省後的首任巡撫和末任巡撫是誰？
(A) 劉銘傳；沈葆楨 (B) 劉銘傳；唐景崧
(C) 丁日昌；劉永福 (D) 丘逢甲；唐景崧
- 承上題，與末任巡撫相關的歷史事件，請問下列敘述何者**錯誤**？
(A) 光緒 20 年爆發中日甲午戰爭，清廷戰敗與日本簽訂馬關條約，割讓臺灣、澎湖給日本
(B) 當時臺灣紳民為了自救，擁立他為總統，並建號「永清」，希望可以得到列強承認
(C) 因為乙未割台，所以臺灣成立「臺灣民主國」，推舉他為總統，準備拒絕日本接收；而且他也戰到最後一刻，犧牲生命
(D) 臺灣民主國有一國旗-名為「藍地黃虎旗」
- 日治時期日本政府頒布哪一項法律，授權臺灣總督可以頒布具有法律效力的命令，從此集行政、立法、司法及軍事等大權於一身。
(A) 法律第六十三號 (B) 日本憲法
(C) 警察與保甲法 (D) 皇民化運動法

【題組一】請根據右邊臺灣地圖回答第 4 題～第 5 題：

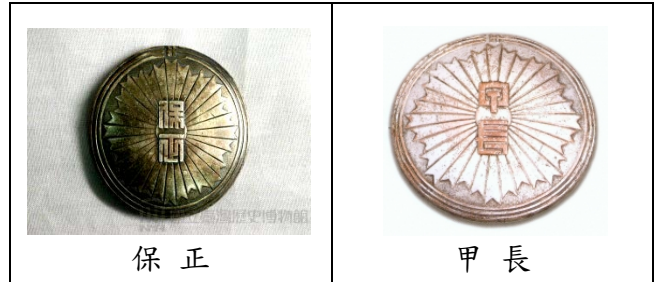
- 請問關於此地圖的敘述，下列哪一項**錯誤**？
(A) 日治時期曾發生在臺東廳的原住民抗日事件，是為「霧社事件」。由馬赫坡社頭目-莫那魯道所領導
(B) 發生在新竹州的「苗栗事件」是由羅福星所領導
(C) 爆發臺南州之「西來庵事件」後，由於犧牲人數太多，知識分子轉而鼓吹非武裝的抗日行動，繼續爭取臺灣人的權益
(D) 發生於臺南州的「噍吧哖事件」，是由余清芳等人利用宗教信仰策畫抗日
- 臺灣總督是日治時期臺灣最高首長，負責臺灣各項政務，而且總督有權制定與日本法律相同效力的律令；請問當時（西元 1919 年）落成的臺灣總督府位於哪一地區？
(A) 高雄州 (B) 臺中州 (C) 花蓮港廳 (D) 臺北州
- 臺灣曾有一首童謠提到：「杏仁茶，看著警察誒誒爬，碗仔損破四五個，警察掠來警察衙，雙腳跪齊齊。大人啊，後擺不敢賣！」這首描寫臺灣人對警察無比敬畏情形的童謠，應是何時的寫照？
(A) 清領時期 (B) 日治時期 (C) 荷治時期 (D) 鄭氏時期



- 右圖是日治時期的宣傳海報「南無警察大菩薩」，從此宣傳海報可推測出當時的臺灣社會背景，請問下列哪一項敘述正確？
(A) 當時警察權力可比擬總督
(B) 警察有如菩薩般保佑人民
(C) 當時警察工作幾乎無所不包
(D) 警察是當時臺灣最高統治者



- 表格當中的徽章代表著，日治時期總督府用來控制臺灣社會的一種制度-「地方保甲」。



請問關於此項制度，下列敘述何者**錯誤**？

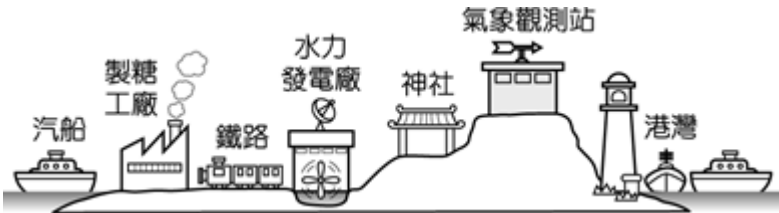
- (A) 保甲成員間彼此有連坐責任，鼓勵互相告密
(B) 保正與甲長必須配合警察執行相關工作
(C) 保甲當中的老年長者組成壯丁團，負責互相監視
(D) 此保甲原為清朝臺灣地方上的自我保衛組織
- 日本統治臺灣 50 年間的政策，分為三個時期：(甲)無方針主義時期(乙)內地延長主義時期(丙)皇民化運動時期，若依序將這三個時期的臺灣總督官職排列，請問下列順序何者正確？
(A) 武官→武官→文官 (B) 文官→武官→文官
(C) 文官→文官→武官 (D) 武官→文官→武官
- 田健治郎於西元 1919 年來臺灣上任臺灣第八任總督時，曾說：「我姓田，中國百家姓裡面也有，所以我和臺灣人都是一家人，對於臺灣人的處境我非常了解、非常同情。」請問，這位總督的說法，是因為當時日本在臺灣推動哪一項政策？
(A) 日臺合一政策 (B) 一面鎮壓一面籠絡政策
(C) 皇民化政策 (D) 懷柔招降政策
- 美真 是生活在日治時期臺北的臺灣人，附圖為她當時的生活情況。請問：美真 當時正處於日本政府在臺灣推行哪一項政策期間？
(A) 推行武裝殖民時期
(B) 推行皇民化運動時期
(C) 推行民族自決原則
(D) 推行內地延長主義時期
- 臺灣經濟史上最重要的第一個現代化金融機構，負責發行貨幣（如右圖百圓銀行券），當時資本額占全臺銀行的 45%。請問是下列哪一家銀行。
(A) 玉山銀行 (B) 華南銀行 (C) 土地銀行 (D) 臺灣銀行
- 日治時期，下列哪些建設是有助於臺灣的經濟發展？(甲)改良稻作(乙)整建基隆港與高雄港(丙)設立新式製糖廠(丁)完成高速公路(戊)興修大型水利設施
(A) 甲乙丙丁 (B) 乙丙丁戊 (C) 甲乙丙戊 (D) 甲丙丁戊
- 請將下列臺灣重要水圳，依照地理位置由北而南排列。
(甲) 八堡圳 (乙) 嘉南大圳 (丙) 曹公圳 (丁) 瑠公圳
(A) 丙乙甲丁 (B) 甲乙丙丁 (C) 乙甲丁丙 (D) 丁甲乙丙



15. 日治初期，臺人反抗事件層出不窮與財政入不敷出，需要日本本國大力援助，導致日本政府飽受國際社會嘲笑認為不具備治理殖民地的能力。甚至當時日本瀰漫著《臺灣賣卻論》的思維（要將臺灣以一億日圓賣給法國）。最後在哪位民政長官積極推動基礎建設與財政改革下，得到改善？

(A) 兒玉源太郎 (B) 後藤新平 (C) 八田與一 (D) 磯永吉

16. 人類的歷史文明是一代代不斷累積而成的，每一時代的特殊成就便是當時歷史文明的象徵。請問，下面附圖應該是臺灣歷史哪一個時期的發展？



(A) 日治時期 (B) 清領時期 (C) 鄭氏時期 (D) 荷治時期

17. 附表為某年新北市的人口統計資料，老師在整理資料時不小心汙損了表格中的數字，請問新北市的人口增加率為何？

(A) 0.88 ‰ (B) 1.88 ‰ (C) 2.03 ‰ (D) 2.18 ‰

縣市	出生率	死亡率	社會增加率	人口增加率
新北市	7.94‰	5.91‰	-0.15‰	

18. 新莊國中七年 26 班男生有 14 人，女生有 15 人，請聰明的你幫忙計算該班的性別比為多少？

(A)78 (B)93 (C)100 (D)107

19. 附表顯示四個國家的土地面積與人口數，哪個國家的人口密度最高？

(A) 甲 (B) 乙 (C) 丙 (D) 丁

項目 \ 國家	甲	乙	丙	丁
人口 (萬人)	200	360	500	1000
面積 (萬平方公里)	5	18	10	5

20. 附表為四個地區的壯年人口占總人口的百分比。哪一地區的扶養比最高？

(A) 甲 (B) 乙 (C) 丙 (D) 丁

地區	甲	乙	丙	丁
壯年人口 (%)	58	60	64	70

21. 在人口遷移的分類上，下列何者屬於「國際永久遷移」？

(A) 地理老師定居在好山好水的『花蓮』

(B) 高雄的國子去『金門』服兵役

(C) 蟹老闆到『法國』藍帶廚藝學院唸書

(D) 鴻傑娶了個『日本』美嬌娘『回台』定居

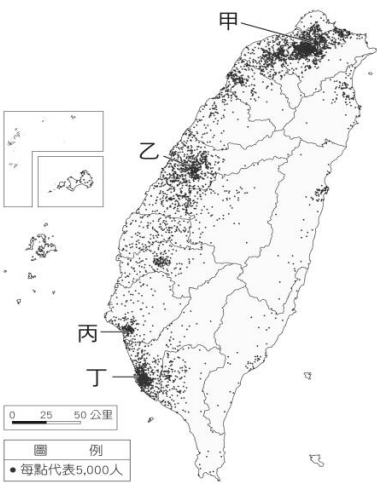
22. 附圖是臺灣的人口分布點圖，甲、乙、丙、丁分別是臺灣的四大都市，關於此圖下列何者敘述錯誤？

(A) 甲都市和乙都市皆是平原地形

(B) 臺灣人口大多集中在平原和盆地地形

(C) 臺灣西部發展較東部早，因而成為人口較密集的地區

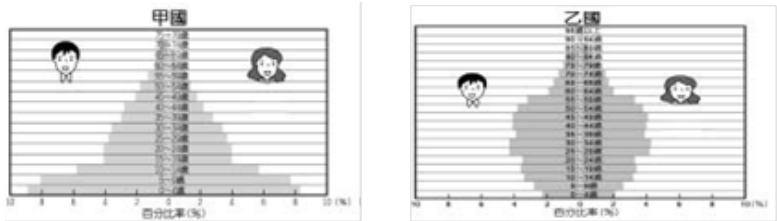
(D) 甲、乙、丙、丁四個都市因為工商業發達所以人口較為稠密



23. 附圖是甲、乙二國的人口金字塔圖，地理老師要同學比較這二張人口金字塔圖，由圖中可知下列哪一項敘述正確？

(A) 甲國出生率較低 (B) 甲國死亡率較高

(C) 乙國人口總數較少 (D) 乙國經濟發展程度較差



24. 關於臺灣人口概況的敘述，下列何者正確？

(A) 臺灣老年人口未達 7%，尚未邁入高齡化社會

(B) 臺灣人口成長率逐年下降，人口數也逐年下降

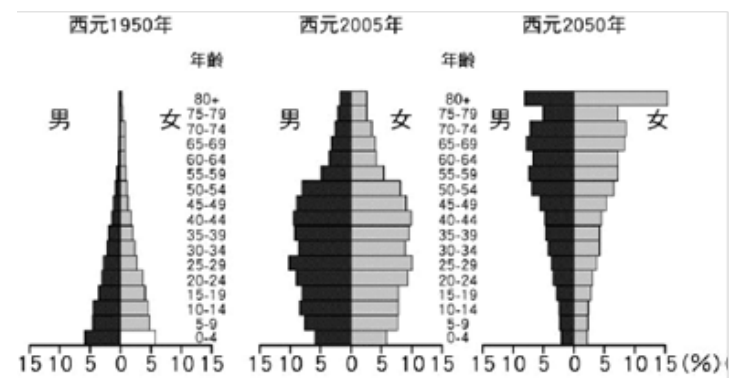
(C) 育嬰假等社會福利政策，目的是提高社會增加

(D) 目前臺灣的人口增加率最主要是受自然增加的影響

25. 附圖是台灣 1950 年至 2050 年人口金字塔的變化預測圖。依據此圖，可預期未來台灣將面臨哪一項人口問題？

(A) 即將進入高齡化社會 (B) 扶養比漸漸降低

(C) 人口老化嚴重 (D) 男性人口數多於女性人口數



26. 臺灣近年來有部分水稻田轉作為蔬果和花卉，因為稻米的產量供過於求，造成上述的原因，除了與農業生產技術提升有關外，還與下列哪一項因素有密切關係？

(A) 土壤肥沃 (B) 觀光農業興起

(C) 飲食習慣改變 (D) 農村勞力充足

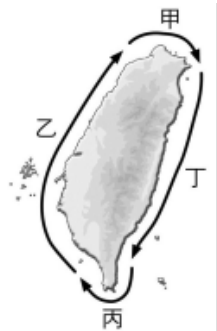
27. 2002 年台灣加入 WTO 後，第一級產業面臨國際競爭壓力，生產型態逐漸改變。附表是小承針對第一級產業轉型所蒐集的資料，何者較適合在台灣發展？

(A) 甲乙 (B) 乙丙 (C) 乙丁 (D) 丙丁

甲	蔗糖廠擴大規模，生產砂糖，外銷各國
乙	農夫研發新品種並使用有機肥料，產出高品質、高價值稻米，行銷全球
丙	台灣東部海域常有鯨魚出現，應積極發展捕鯨業
丁	《愛玩客雜誌》以新北坪林茶樹為封面，吸引遊客前往觀光品茶

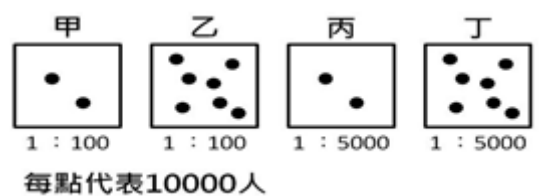
28. 漁業活動依作業方式可分為養殖漁業與捕撈漁業。牡蠣、虱目魚、草蝦、九孔等養殖魚塭最有機會在附圖中哪一段海岸見到？

(A) 甲 (B) 乙 (C) 丙 (D) 丁



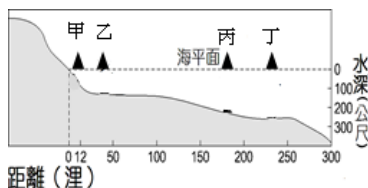
29. 由於台灣地狹人稠的環境限制，農民只好在有限的土地上投入大量的資金、勞力，發展高度集約的農業，以爭取最高的單位面積產量。附圖哪一個地區的環境條件與上述生產方式的環境最相符？

(A) 甲 (B) 乙 (C) 丙 (D) 丁



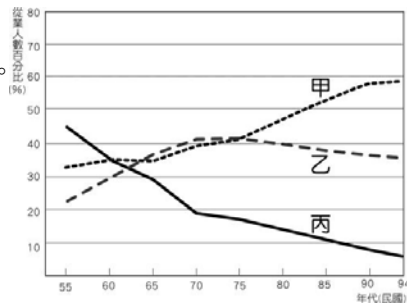
30. 捕撈漁業可依作業海域之遠近分為沿岸、近海、遠洋漁業。根據附圖台灣某海岸的剖面圖來看，下列敘述何者正確？

(A) 甲、乙兩地屬大陸棚區
(B) 近海漁業最遠可到達乙地
(C) 甲、乙、丙、丁均屬於經濟海域
(D) 丁地在冬至前後可捕獲到大量的烏魚



31. 附圖是台灣近年來三級產業從業人口百分比變化圖。根據下文描述，4 位創辦人先後從事的工作，依序屬於附圖中哪一條曲線？

(A) 丙乙甲 (B) 丙甲乙
(C) 乙丙甲 (D) 甲乙丙



「每逢假日，南投八卦山經常湧入大量觀光人潮，造成道路壅塞，塞車的根源竟是一座平凡無奇的三合院，也就是名聞遐邇的『微熱山丘』發源地與生產地。

『微熱山丘』4 位創辦人原先是八卦山種植鳳梨的農家子弟，2009 年開始將自產的鳳梨加工製造成鳳梨酥。進入微熱山丘的三合院，就像小時候回鄉下老家一樣，悠閒自在的氛圍，復古的紅磚牆、寬闊的稻埕，或坐或站，拿著店家請客人試吃的鳳梨酥，配上一杯熱茶，好不愜意……。」《台灣光華雜誌》

32. 林木外銷雖然一度為臺灣賺進巨額的外匯收入，但是一旦消失就難以復原。目前，政府已調整林業政策，並以下列何種作法為主要方向？

(A) 全面禁伐天然林，發展森林遊憩
(B) 適度砍伐一些普通天然林樹種
(C) 闢林地為蔬果區，提高農業產值
(D) 移植國外稀有樹種

33. 小明全家人在二二八連假期間安排花東三日遊，其中一站來到臺東的「初鹿牧場」，當地除了好山好水風景佳之外，出產的鮮奶濃純香，受到許多觀光客的喜愛。該牧場「種植牧草或飼料作物，以飼養乳牛生產乳製品」的畜牧業，稱之為什麼產業？

(A) 酪農業 (B) 養殖業 (C) 園藝業 (D) 商品化農業

34. 彩虹國將於今年底舉行總統大選，程小冬是藍黨的忠貞資深黨員，但是他的弟弟程小秋卻代表綠黨角逐彩虹國總統大位，競選期間程小冬面臨了支持弟弟程小秋以光耀門楣，或是陪同藍黨候選人四處拜票以爭取黨的勝選的難題。根據上文，程小冬所面臨的是下列哪一項難題？

(A) 社會地位混亂 (B) 社會身分不明
(C) 社會互動不足 (D) 社會角色衝突

- 【題組二】媒體報導：某國偏遠山區發現一個四肢著地行走，吃東西前會先聞一下，會咬人，偶有凶暴行為的「狗童」。後經追查(甲)他是在 3 個月大時被父母拋棄後和狗建立了親密關係，因而養成許多狗的習性，在缺乏正常學習環境和教育下，狗童無法與他人溝通，更難以融入社會生活……。請依上述內容回答 35-36 題。

35. 上文中的「甲」說明了「狗童」形成的主因是狗童在依賴性及可塑性最強的時期，下列哪一項途徑未發揮其功效，導致他成為了狗童，甚至日後很難融入社會生活？

(A) 家庭 (B) 學校 (C) 同儕團體 (D) 傳播媒體

36. 有關於個人融入社會的途徑及說明，以下四人的說法何者正確？

(A) 大雄：學校是個人最早接觸的團體，早期人格發展最重要的地方
(B) 靜香：家庭提供有系統的知識，培養適應未來的謀生能力，主要是為了幫助個人早一點脫離家庭和社會
(C) 小夫：同儕是指師生關係，對青少年人格的形成更具有影響力
(D) 胖虎：傳播媒體成為傳達流行風潮與傳遞價值觀念的重要工具，更應慎選之

- 【題組三】某名人受訪時曾說過：無論是多小型的企業，都有它為維持經營而制定的目標，為了實現這個目標，單靠成員個人努力是沒有用的，唯有□□，企業才能茁壯，否則這個企業甚至是無法存在的。另外他也提到幾種不損害人際關係的祕訣，例如要和合不來的人多溝通……，「懂得主動適應對方」。請依上述文章回答 37-38 題。

37. 上文中□□空白欄中，應填入下列哪一項社會互動方式，最符合該名人的想法(作為)？

(A) 順應 (B) 競爭 (C) 合作 (D) 交換

38. 該名人所提及的「要主動去適應對方」，最貼近下列哪一項社會互動的方式？

(A) 交換 (B) 合作 (C) 同化 (D) 順應

39. 臺灣菜籃族發展協會是國內的公益團體，該協會不募款，而以自身能力推動公益，照顧弱勢群體為主，他們並非提供金錢而是幫助創造就業機會，教導弱勢群體以自身能力賺取生活費，發揮其價值，製造良性循環。臺灣菜籃族發展協會依團體的各種分類而言，符合下列哪幾項？甲、工作取向的團體 乙、營利團體 丙、志願團體 丁、社會團體？

(A) 甲乙丙 (B) 乙丙丁 (C) 甲丙丁 (D) 甲乙丁

40. 以下是 品芯 整理的部分筆記內容，慌忙中寫錯了一部份，請問是下列哪一項？

項 目	公 會	工 會
(A)組織成員	勞方所組成的團體	資方所組成的團體
(B)舉例	會計師公會	教師產業工會
(C)團體型態	職業團體	職業團體
(D)主要任務	維護同業間的利益	勞資雙方溝通的重要橋樑

41. 某企業工會於 104 年年底以公司片面調高區經理考核條件，導致有人被降為業務員甚至離職，盈餘也未分配給員工，員工發起罷工，後來在 5 個分公司發動，並表示除非獲得善意回應達成團體共識，否則罷工沒有期限……。有關於工會的說明下列哪一項才正確？
- (A) 由相同職業的人所組成
(B) 可由勞方或是資方所組成的團體
(C) 依現行人民團體法，中華單車文化協會也是同一類型團體
(D) 是非志願性的團體
42. 故鄉在 金門列嶼上庫村 的 高雄師範大學 校長 吳連賞 多年前取得博士學位，其長子、姪子同是博士。吳校長表示，靠父母、兄長給好榜樣，自己努力不懈加上故里風水寶地加持，家族中經商、任教、公務員，各發揮其才能。上庫村 35 戶人家，已培育出近 20 名博士……。定居在 雲林 的 吳正義 老師正好和吳校長加入同一關係取向的血緣團體，該團體最可能是下列哪一項呢？
- (A) 同鄉會 (B) 宗親會 (C) 教師工會 (D) 校友會
43. 從媒體上歌手 周杰倫 長期以來給多數人的印象為「孝順的好兒子、才華洋溢的創作歌手、慷慨大方的好朋友，最近又多了體貼的好老公……」。上述括號內所提及的社會期待，我們稱之為？
- (A) 社會地位 (B) 社會互動
(C) 社會角色 (D) 社會流動
44. 基隆暖暖中興社區，對於社區內老人家，志工們冷天送熱粥，天天打電話問安，天冷又下雨，志工們怕獨居老人寒冷不出門，也會家庭訪視，陪老人家聊聊天，老人家們都很高興，溫飽了身體，也溫暖了心靈寒冰。上述志工們的行為和下列哪一項現代公民的基本素養的表現最相近？
- (A) 你說的話我不同意，但我承認你有說話的權利
(B) 遛狗不留便，不叫人討厭
(C) 酒後不開車，開車不喝酒
(D) 大學生利用空暇到學校義務教小朋友使用電腦
45. 依據現行人民團體法及相關法律來區分團體的分類，下列哪一項不屬於相同的群組？
- (A) 臺灣野鳥協會、新莊農會
(B) 桃園機師職業工會、臺灣律師公會
(C) 臺灣加入聯合國大聯盟、中國國民黨
(D) 中華民國兒童人權協會、福建同鄉會

46. 團體是由兩個或兩個以上的個人所構成，對團體有歸屬感、有規範要遵守、有共同目標而進行互動，下列有關於團體的說明有幾項符合之？
- 甲、因各種疾病定期到 長庚醫院 就診的病患們
乙、因為欣賞市長，排隊等著和市長握手的大批粉絲們
丙、每天上下班一起搭乘捷運的大量乘客們
丁、台灣新住民發展協會的會員們。
- (A) 4 (B) 3 (C) 2 (D) 1 項
47. 某日 小夫 到 胖虎 家拜訪，下列為兩人的部份對話內容：
- 小夫：「你們社區好漂亮喔！」
胖虎：「對呀！只可惜最近搬來的鄰居 曾強 好可惡，今天凌晨猛按我家門鈴，甚至踹了門。」
小夫：「真是可惡喔！有沒有報警呀？」
胖虎：「沒有。我當他是瘋子，繼續大聲唱我的歌！」
- 從上述對話中，可推論 胖虎 及新鄰居的公民基本素養，下列哪些項目有待加強？
- 甲、秉持尊重與理性
乙、遵守公共秩序
丙、促進公眾利益
- (A) 甲乙 (B) 乙丙 (C) 甲丙 (D) 甲乙丙。
48. 承上題，胖虎 和新鄰居 曾強 之間的互動是屬於哪一種社會互動的種類？
- (A) 人際互動 (B) 群己互動 (C) 團體互動 (D) 角色衝突
49. 民國七十六年解除戒嚴以後，人民團體蓬勃發展，有助於人民對於公眾事務的積極參與，並促進社會的進步。在我國有關於社會中團體的敘述，下列哪一項才是完全正確的？
- (A) 依我國憲法，人民可以參加團體為集會自由，而且個人所加入團體數有上限
(B) 解除戒嚴後，政治團體的數目增加最快也最多
(C) 目前人民必須依法向法務部申請備案，完成程序才可以
(D) 家族、種族都是非志願團體，而 董氏基金會 是屬於志願性團體。
50. 在社會中可能同時扮演多種角色，若發生適應不良時，下列哪一項是最好的態度？
- (A) 了解社會期望，調整好心理，表現出該有的行為
(B) 盡量單一化自己的角色，以降低發生的機率
(C) 等事情發生後誠懇認錯就可解決一切問題，不用放在心上
(D) 只要自己是對的，就堅持到底，絕不妥協

新北市立新莊國民中學 107 學年度第 2 學期第 1 次段考 7 年級社會領域試題

解答

1	2	3	4	5	6	7	8	9	10
B	C	A	A	D	B	C	C	D	A
11	12	13	14	15	16	17	18	19	20
B	D	C	D	B	A	B	B	D	A
21	22	23	24	25	26	27	28	29	30
D	A	B	D	C	C	C	B	B	A
31	32	33	34	35	36	37	38	39	40
A	A	A	D	A	D	C	D	C	A
41	42	43	44	45	46	47	48	49	50
A	B	C	D	A	D	A	A	D	A