

新北市立新莊國民中學 107 學年度第 2 學期第 3 次段考 7 年級社會領域試題卷

班 座號 姓名

※ 選擇題：本試卷共 50 題，每題 2 分，總分為 100 分。
每一題均為單選題，請選出最適當答案。
※ 請用 2B 鉛筆在答案卡上相應的位置畫記。

1. 為了因應長期照顧需求與分擔家庭照顧責任，政府自 97 年起推動長期照顧十年計畫，依失能者之需求，提供居家服務、日間照顧、輔具購買/租借及居家無障礙環境改善、喘息服務、居家復健、交通接送等多元照顧。請問：上述長期照護制度及計畫和哪些社會福利項目相關？
甲.社會救助 乙.社會保險 丙.福利服務 丁.健康與醫療照護
(A) 甲乙 (B) 乙丙 (C) 丙丁 (D) 甲丁
2. 許多公益的社福團體藉由募集發票的方式來籌措經費；然而，隨著電子發票的普及，我們在消費時只要透過一組愛心代碼，就可以直接將電子發票捐贈給社福團體。請問：上述的內容可以看出哪些層次的社會變遷？
(A) 器物層次、制度層次
(B) 器物層次、理念層次
(C) 制度層次、理念層次
(D) 器物層次、制度層次、理念層次
3. 民國 97 年起，政府開辦「國民年金」提供民眾生活上的保障；當其老年、發生身心障礙或死亡時，本人及其家屬能得到基本的生活保障。請問上述提及的「國民年金」是屬於哪一項社會福利政策？
(A) 社會津貼 (B) 社會保險
(C) 福利服務 (D) 健康與醫療照護
4. 承上題，下列共有幾人符合國民年金的適用對象？
甲. 22 歲待業中的大學畢業生
乙. 40 歲在家育兒的家庭主婦
丙. 50 歲的短期未就業者
丁. 60 歲已退休的張老師
(A) 1 人 (B) 2 人 (C) 3 人 (D) 4 人
5. 在關注海洋塑膠污染、限塑的民意推動下，環保署明訂自 2019 年 7 月起，包含公部門、公私立學校、百貨公司及購物中心、連鎖速食店等 4 大類共 8000 家業者不得提供內用者一次用塑膠吸管。若吸管材質屬於使用「生物可分解塑膠」，或以紙類等植物纖維為主體、塑膠成分低於 10% 且可用物理方式分離，則不在此限。
根據以上敘述可以得知何種現象？
(A) 器物層次帶動制度層次的變遷
(B) 理念層次帶動器物層次的變遷
(C) 器物層次帶動理念層次的變遷
(D) 理念層次帶動制度層次的變遷
6. 以下對於「社會變遷」的相關敘述，共有幾項正確？
甲：社會變遷非人類生活的常態
乙：社會變遷是指自然環境或人為的改變
丙：社會變遷絕非單一因素造成
丁：社會變遷通常以制度層面最為顯著
(A) 一項 (B) 兩項 (C) 三項 (D) 四項
7. 多年來同志與人權團體不斷發起遊行活動，要求修法、爭取同性婚姻自由的平等權益，終於在今年五月立法院三讀通過同婚專法，讓台灣成為亞洲第一個同性婚姻合法的國家。
上述台灣社會發生的變遷內涵與下列何者相同？
(A) 為了享受生活導致晚婚、晚育增加
(B) 手機業者推廣網路支付的應用程式
(C) 研發居家照護機器人，減緩人力短缺
(D) 108 課綱上路，統整 12 年國教課程

8. 台中市政府規定：為加強照顧身心障礙者家庭，因應家屬必須親自照顧失能身心障礙者而無法全職就業所面臨經濟壓力，市府每月發放三千元，以減輕家屬負擔並維持照顧品質。請問以上敘述屬於何種社會福利政策？
(A) 社會救助 (B) 社會津貼
(C) 社會保險 (D) 就業安全
9. 根據兒童福利聯盟和中國信託慈善基金會的調查發現，近半（48%）偏鄉孩子家中課外書不到 10 本、近三成（29.4%）無人指導功課、四分之一需幫忙家裡分擔家計，相較於都市學童，偏鄉兒童更需要的是親職、學習資源與生活匱乏的改善。這項調查最能說明下列何種社會問題？
(A) 價值觀念的混淆 (B) 貧富差距的擴大
(C) 個人的適應不良 (D) 生活品質的下降
10. 市政新聞：
地方政府環保局為提高資源回收率，並扶助弱勢群體，採以工代賑方式招收約三百名人員，工作內容為資源回收分類及維護環境清潔。
根據上述新聞報導，環保局以工代賑的做法與下列何者屬於相同項目的社會福利政策？
(A) 地震受災戶申請急難救助
(B) 實施全民健康保險制度
(C) 增設公立兒童托育中心
(D) 設立就業服務站提供諮詢
11. 下列有關社會福利的觀念與發展之敘述，何者為正確？
甲. 十八世紀工業革命後，社會福利由我國開始發展成為國家制度
乙. 社會福利的觀念是從「保障基本人權」演變成「慈善助人精神」
丙. 現今的社會福利強調人性尊嚴與社會和諧為中心
丁. 我國憲法將社會福利明定為國家重要政策
(A) 甲乙 (B) 乙丙 (C) 丙丁 (D) 甲丁
12. 下表是我國政府在社會福利的部分支出情況
- | 項目 | 設置
家暴
婦女
庇護
所 | 全
民
健
保 | 低收
入戶
生活
補助 | 辦理新
移民生
活適應
課程 | 發放
受災
戶慰
問金 | 辦理
腸病
毒宣
導 | 發放
敬老
津貼 |
|--------------|---------------------------|------------------|----------------------|-------------------------|----------------------|---------------------|----------------|
| 支出經費
(億元) | 40 | 70 | 50 | 10 | 15 | 10 | 40 |
- 請問：僅就上述資料統計得知，我國政府在哪一項社會福利經費支出最多？
(A) 社會救助 (B) 社會保險
(C) 福利服務 (D) 健康與醫療照護
13. 早期英國曾課徵「窗稅」，課徵方式為：房子窗戶數目若少於十扇，不須繳稅；窗戶數目十至十四扇，則每年每扇窗戶須付六便士稅金；十五扇窗、二十扇窗，各有不同的課稅稅級。
因為這樣的稅制，當時英國成千上萬扇窗戶一夕之間全被磚砌或木條封死。倫敦木匠公會向英國國會坦承，幾乎所有屋主都曾要求幫忙縮減窗戶數量。時至今日，英國還可見到許多窗戶被封死的老舊建築物。根據上述內容判斷，下列何者正確？
(A) 器物層次帶動制度層次的變遷
(B) 制度層次帶動理念層次的變遷
(C) 制度層次帶動器物層次的變遷
(D) 理念層次帶動器物層次的變遷

14. 過去幾年香港民眾曾發起抗議運動，試圖讓大眾注意到香港經濟發展下的不平等和不公平；在台灣也曾有許多民眾集結發起「巢運」，以「減金權、爭公平」為號召，向政府抗議高房價的問題，生活變得困難。

針對以上的敘述，何者為正確？

- (A) 外來文化的刺激影響社會變遷
(B) 工商業社會造成社會流動快速
(C) 社會變遷帶來生活品質的下降
(D) 社會運動難以成為社會變遷的動力

【題組一】

流感季節將近，媽媽帶著 2 歲的小丸子和姊姊到衛生所 (甲) 免費接種疫苗，但這時卻接到小丸子爸爸被公司裁員的消息。

小丸子的爸爸面對中年失業，卻不畫地自限，隔天立刻前往就業服務站 (乙) 辦理求職登記，可是禍不單行，在途中發生了車禍，幸好有 (丙) 全民健保可以減輕醫療負擔。

小丸子的媽媽希望能重返職場，分擔家中經濟，她先申請 (丁) 育兒津貼，減輕雇用保母的費用，再去參加 (戊) 職訓中心辦理的職業訓練，期待自己能完成創業的夢想。

15. 請問上述短文中，有哪些項目可以落實禮記禮運篇大同章所提及的「壯有所用」？

- (A) 甲、丙 (B) 乙、丁 (C) 乙、戊 (D) 丙、丁

16. 針對 (丙) 的畫線部分，下列敘述何者正確？

- (A) 近年來由人民繳納的健保費有短絀的趨勢
(B) 由職業類別來區分保險的種類
(C) 在年老、死亡及發生職業災害時享有給付
(D) 與 (甲) 屬於相同的社會福利項目

17. 台灣老一輩的人都有印象，小時候穿著麵粉袋製成的衣褲 (如右圖)，上面還印著「中美合作」的字樣，顯示當時台灣民眾因資源匱乏而愛物惜物的情形。請問：下列何者為右圖衣褲出現的時代背景？



- (A) 衣褲出現在民國 70 年代
(B) 越戰結束後美國提供台灣經濟、軍事的幫忙
(C) 美國與台灣斷交後根據「台灣關係法」而給予經濟支持
(D) 韓戰爆發後美國為防止共產勢力擴張而帶給台灣援助

18. 關於韓戰的敘述，下列何者正確？

- (A) 戰爭爆發時甲、乙方以北緯 17 度的丙線為界線
(B) 戰爭發生在 1950-1953 年
(C) 最後甲方戰勝乙方，韓國成為共產國家
(D) 美國為首的聯合國軍隊援助甲方



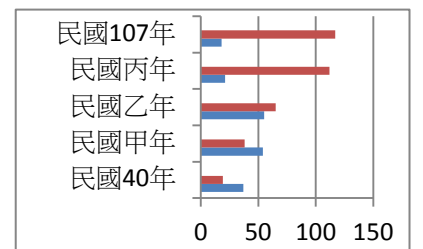
19. 我國的外交關係由「鞏固外交」轉變為「彈性外交」的關鍵事件為何？

- (A) 我國退出聯合國 (B) 美國與台灣斷交
(C) 李登輝總統就任 (D) 解除戒嚴

20. 請問下列何者並非我國在「務實外交」時期的推行的策略？

- (A) 積極參與國際組織與活動
(B) 以經濟實力和政治民主化來突破中共外交封鎖
(C) 堅持中華民國是中國唯一合法政府
(D) 派遣農技團與醫療團至友邦來善盡國際義務

21. 右圖為我國與中共歷年邦交國數目的變化，請問下列敘述何者正確？



- (A) 從右圖的甲年代起我國的邦交國數目開始少於中共
(B) 右圖乙年代的關鍵事件是美國與中共建交
(C) 從右圖可以看出中共的國際處境日漸孤立
(D) 民國 107 年我國的邦交國僅剩 20 個以下

22. 中華民國政府撤退來台後，共軍曾以炮火猛烈轟擊我國前線，8 月 23 日下午 6 時 30 分起的 2 個小時內，共軍共投落下 5.7 萬餘發砲彈，造成國軍官兵傷亡 2 百餘人，直至 10 月初共軍則改為「單打雙不打」(逢單日砲擊，雙日不砲擊)的策略。請問：關於上述戰役的敘述，下列何者正確？



- (A) 發生在右圖的甲地
(B) 戰爭爆發於民國 38 年
(C) 國軍不敵中共攻擊，導致我國前線被中共占領
(D) 發生在兩岸關係的「政治對峙」時期

23. 小明跟著父母到金門旅遊，請問下列何者不可能是在當地的經歷？

- (A) 導遊介紹某景點的特色為古寧頭戰役中曾受共軍攻擊
(B) 看到牆上寫著「一國兩制統一中國」的大字
(C) 參觀由砲彈彈殼製作而成的菜刀工廠
(D) 遇到許多大陸民眾透過「小三通」的方式前來遊覽

24. 請問下列何者為民國 68~76 年間，我國在處理兩岸關係時所提出的口號？

- (A) 三通四流 (B) 光復大陸
(C) 和平統戰 (D) 三不政策

25. 香港民眾在 108 年 6 月 9 日上街反對修訂逃犯條例，原因是各界憂慮修法將削弱香港在「一國兩制」下的獨立司法管轄區地位。歐盟指出香港的壓力日增，可否維持高度自治及商業中心地位受到質疑。請問：關於文中提到的「一國兩制」，下列敘述何者正確？

- (A) 「一國」指的是中華民國
(B) 目前正在實施「一國兩制」的地區除香港外還有台灣
(C) 香港自治地位受到質疑的殷鑑不遠，我國政府因「一國兩制」未尊重我國主權而未能接受
(D) 「兩制」是指大陸和臺灣實行不同的制度，因有利於兩岸對等溝通而成為我國政府欲達成的目標

26. 右圖表示民國 82 年我國與中國大陸雙方代表舉行海峽兩岸第一次正式會談，對兩岸關係的發展意義深遠。請問：關於此次會談的敘述，下列何者正確？



- (A) 汪道涵的身份為海協會會長
(B) 會談舉辦的地點在北京
(C) 會談展開的時間正值兩岸「政治對峙」時期
(D) 會談結束後中共承諾從此放棄武力犯台

新北市立新莊國民中學 107 學年度第 2 學期第 3 次段考 7 年級社會領域試題卷

班 座號 姓名

27. 請將下列兩岸交流時期的重要事件按照時間順序加以排列：（甲）正式實施三通 （乙）成立大陸委員會 （丙）開放民眾赴中國大陸探親 （丁）舉行兩岸領導人首次會面的「馬習會」

- (A) 甲丙乙丁 (B) 乙丁甲丙
(C) 丙乙甲丁 (D) 丁甲丙乙

28. 某年代推動的政策為「政府將公有土地出售給農民」，請問下列何者推行的年代在上述政策之前？

- (A) 三七五減租 (B) 出口導向
(C) 耕者有其田 (D) 產業升級

29. 請問下列何者為我國政府在民國五〇年代推動的經濟發展策略？

- (A) 保護國內工業、管制國外進口
(B) 進行基礎建設、發展重工業
(C) 發展資訊、電子等高科技產業
(D) 輸出食品、成衣等輕工業產品

30. 曾有行政院長說過：「今日不做，明日就會後悔」，「十大建設」的結果確實對於改善經濟環境、帶動國內景氣復甦有所幫助。請問：關於「十大建設」的敘述，下列何者正確？

- (A) 經濟成就讓台灣與日本、南韓、新加坡並稱「亞洲四小龍」
(B) 推動的項目以交通建設佔最多數
(C) 在李登輝擔任行政院長時提出建設的計畫
(D) 推行的背景是美伊戰爭爆發導致油價上漲、產生能源危機

31. 請問下列何者與台灣的貿易市場邁向自由化、國際化的目標最有關聯？

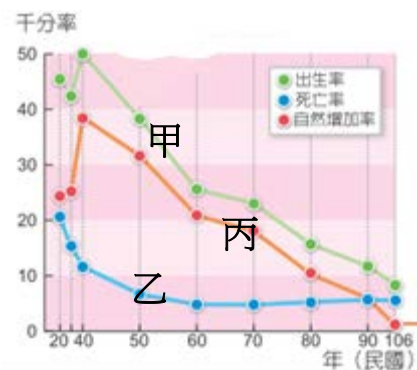
- (A) 扶植國內產業生產民生必需品
(B) 成立新竹科學工業園區
(C) 加入世界貿易組織
(D) 前往中國大陸設廠

32. 第二次世界大戰後，為清除日本殖民統治帶來的影響並進而培養人民對國家的認同感，推行文化政策時著重的層面為何？

- (A) 強調鄉土情感，鄉土文學運動應運而生
(B) 提倡中華文化，推行國語運動
(C) 接受美國援助，傳入大量美國流行文化
(D) 宣揚多元價值，發展本土文化與原住民文化

33. 右圖甲線代表我國歷年來出生率，乙線代表死亡率。請問：下列敘述何者正確？

- (A) 民國 60 年代因「家庭計畫」的推行，甲線有上升的趨勢
(B) 依丙線的走向，表示人口自然增加率日漸提高
(C) 乙線象徵台灣未來幼年人口的比例會愈來愈多
(D) 綜觀右圖各線的發展情形，台灣正面臨少子化的危機



34. 在清代為臺灣茶葉、樟腦的重要產地，近年來因休閒農業興起而逐漸受到重視的苗栗縣，因具有何種文化的傳統，不僅可以喝到道地擂茶，更能看到許多特色小吃，在臺灣的觀光產業獨樹一格？

- (A) 客家文化 (B) 閩式文化
(C) 原住民文化 (D) 新移民文化

35. 臺 9 線 蘇花公路 長期以來面臨岩石風化與剝落的問題，為了讓花蓮鄉親有一條「安全回家的路」，2011 年開始實施臺 9 線 蘇花公路 山區路段改善計畫，簡稱「蘇花改」，路段從宜蘭縣蘇澳到花蓮縣大清水之間（如附圖所示），於去年初已完成蘇澳至東澳部分，請問蘇花改穿越哪一座山脈？

- (A) 雪山山脈 (B) 海岸山脈
(C) 中央山脈 (D) 玉山山脈



36. 「金門縣因酒廠獲利佳，社會福利居全臺之冠，有三節（春節、端午節、中秋節）配酒、老人年金、教育津貼、公車免費、購買機票享有七折等優惠，因而使得金門縣的社會增加率為正成長。」請問：上述內容表示酒廠回饋對金門帶來何種影響？

- (A) 增加當地拉力，戶籍人口增多
(B) 加速經濟發展，擴大城鄉差距
(C) 提升農產需求，偏重一級產業
(D) 改善交通問題，提高投資意願

37. 臺灣某一品牌的有機稻米，栽培於中央山脈與海岸山脈間的肥沃土地，農民以純淨無汙染的水灌溉，並採取不使用農藥及化學肥料的方式耕作，故孕育出優質的好米。下列哪一個縣市最可能是上述有機稻米的種植區？

- (A) 花蓮 (B) 雲林 (C) 宜蘭 (D) 屏東

38. 根據內政部統計資料顯示，桃園市近十年來增加的人口數領先新北市等其他區域，位居全臺之冠。其原因除了地價較臺北、新北市低廉外，與下列何項條件吸引公司設廠，提供當地的就業機會而形成人口拉力有關？

- (A) 設立科學工業園區 (B) 多元族群融合
(C) 天然良港分布 (D) 航空運輸便利

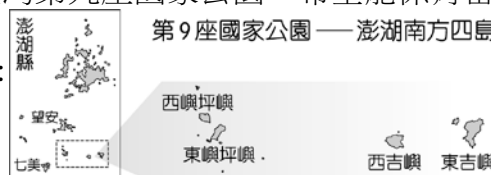
39. 附圖為連江縣的傳統石頭屋建築，房屋依山而建，並由堅硬的花崗岩一塊一塊堆砌而成。請問：此建築的形成是為了因應當地何種環境特色？

- (A) 地震頻繁發生 (B) 利於雨季排水
(C) 防範強風吹拂 (D) 避免地層下陷



40. 民國 103 年內政部正式成立「南方四島國家公園」，位置如附圖所示，為臺灣第九座國家公園，希望能保育當地的生態環境與發展觀光遊憩。請問：南方四島國家公園位於臺灣的哪一區域？

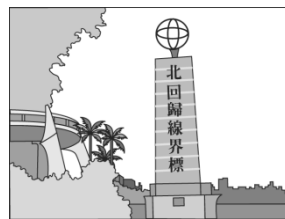
- (A) 北部區域 (B) 中部區域
(C) 東部區域 (D) 南部區域



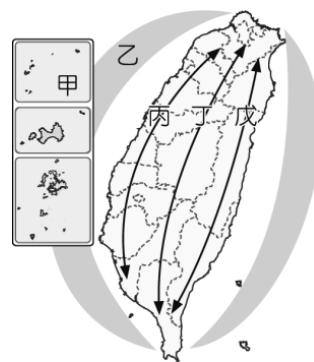
41. 某國家風景區管理處在轄區內興建一座「高跟鞋教堂」（如附圖），營造浪漫海岸的氛圍，盼能帶動觀光熱潮，然而當地部分民眾認為如果能將「鹽文化館」、「虱目魚館」等傳統產業一起融入，更能凸顯當地產業文化與特色。根據上述推斷，這座高跟鞋教堂興建於下列哪個鄉鎮？
- (A) 宜蘭縣羅東鎮 (B) 臺東縣成功鎮
 (C) 嘉義縣布袋鎮 (D) 新竹市香山區



46. 附圖為臺灣重要的地標北回歸線界標。請問：臺灣本島哪一區域距離北回歸線的距離最遠？
- (A) 北部區域 (B) 中部區域
 (C) 南部區域 (D) 東部區域



47. 我國為了奠定未來發展的方向，訂定如附圖的架構圖，依各地發展條件的不同而因地制宜。請根據附圖判斷，丙軸線其發展策略主要為何？
- (A) 環境保育軸
 (B) 創新發展軸
 (C) 優質生活產業軸
 (D) 精緻農業軸



【題組二】

西元 2018 年《遠見雜誌》走訪各縣市首長，請他們暢談施政理念與耕耘成果。附圖為臺灣行政區圖，請根據下文與附圖回答 42~44 題：

42. □□縣市首長：「治水、綠化、新產業，奠定港都百年基礎。全臺第一條輕軌於 2015 年 10 月起部分路段試營運，該路線是利用昔日的舊鐵道為基礎，全線完工通車後，民眾在列車行經碼頭路段時，可以見到全臺最大的港口停泊的貨輪...。」請問：是附圖中的哪一個縣市？
- (A) 甲 (B) 乙 (C) 丙 (D) 丁



43. □□縣市首長：「國際知名的臺灣國際熱氣球嘉年華，每年夏天都在鹿野高台盛大舉辦，吸引全國及世界各地旅客前來，創造相當高評價的口碑。今年將在各重要景點舉辦熱氣球光雕音樂會，除鹿野高台、三仙台、池上大坡池、太麻里曙光園區外，今年特別和志航空軍基地開放日合作，讓民眾可以有機會捕捉到國軍現役戰機與熱氣球同飛的畫面。」請問：是附圖中的哪一個縣市？
- (A) 戊 (B) 己 (C) 庚 (D) 辛

44. □□縣市首長：「推動新型態綠色能源，如：養水種電，鼓勵漁民放棄養殖漁業，將空間用於建置太陽能光電，收益分給地主，漁民並可優先受雇管理設施；一併解決地層下陷問題、並可發展綠能、增加就業等三件事。」請問：是附圖中的哪一個縣市？
- (A) 庚 (B) 辛 (C) 壬 (D) 癸

45. 藍眼淚奇景，是一種藻類生物（夜光藻），每年四至八月經常出現在連江縣各島海域，小兔想在暑假一睹藍眼淚奇景，應該到附圖中何處？
- (A) 甲 (B) 乙 (C) 丙 (D) 丁



48. 嘉南大圳工程是為了解決早期嘉南平原農業灌溉用水不足，農民常常得看天吃飯，所以由八田與一所設計興建，從此嘉南平原變成黃金沃野，而造成當地雨量不足的原因為何下列何者？
- (A) 無梅雨季節 (B) 背東北季風
 (C) 養殖漁業用水量大 (D) 水土保持不佳
49. 臺灣為全球電子、資訊和通訊等高科技產品研發、製造與營運的重鎮，政府也先後設置了相關的科學園區，請問：哪一園區為許多科技公司的總部，因此營業額為全國最高？
- (A) 內湖科技園區 (B) 新竹科學園區
 (C) 中部科學園區 (D) 南部科學園區
50. 省道臺 11 線北起花蓮市，南至台東太麻里鄉，全長 180 公里，此條公路串起花東最美的海岸線，地理老師也慕名沿著此條公路由北往南行，途中左側分別經過石梯坪、八仙洞、石雨傘、三仙台等著名景點。若根據上述判斷，行程中他的右側景象為下列何者？
- (A) 中央山脈 (B) 雪山山脈
 (C) 海岸山脈 (D) 玉山山脈

新北市立新莊國民中學 107 學年度第 2 學期第 3 次段考 7 年級社會領域試題解答

1	2	3	4	5	6	7	8	9	10
C	A	B	B	D	A	D	B	B	A
11	12	13	14	15	16	17	18	19	20
C	B	C	C	C	A	D	B	A	C
21	22	23	24	25	26	27	28	29	30
D	A	B	D	C	A	C	A	D	B
31	32	33	34	35	36	37	38	39	40
C	B	D	A	C	A	A	D	C	D
41	42	43	44	45	46	47	48	49	50
C	D	B	B	A	A	B	B	A	C