

中華民國114年度

# 新 北 市 總 預 算 案

新北市政府教育局主管

新北市地方教育發展基金  
新北市立新莊國民中學

附屬單位預算之分預算  
(非營業部分)

新北市立新莊國民中學編



新北市立新莊國民中學  
新北市地方教育發展基金  
目 次  
中 華 民 國 114 年度

一、業務計畫及預算說明.....	第	1	-	5	頁
二、預算主要表					
1、基金來源、用途及餘絀預計表.....	第	6	-	6	頁
2、基金來源、用途及餘絀預計表說明.....	第	7	-	7	頁
3、現金流量預計表.....	第	8	-	8	頁
三、預算明細表					
1、基金來源明細表.....	第	9	-	9	頁
2、基金用途明細表.....	第	10	-	15	頁
四、預算附表					
單位(或計畫)成本分析表.....	第	16	-	16	頁
五、預算參考表					
1、5年來主要業務計畫分析表.....	第	17	-	17	頁
2、員工人數彙計表.....	第	18	-	18	頁
3、用人費用彙計表-依人員別.....	第	20	-	21	頁
4、用人費用彙計表-依用途別.....	第	22	-	23	頁
5、各項費用彙計表.....	第	24	-	27	頁
6、補辦預算明細表.....	第	28	-	28	頁
六、附 錄					
1、預計平衡表.....	第	29	-	29	頁
2、資本資產明細表.....	第	30	-	30	頁



# 新 北 市 立 新 莊 國 民 中 學

## 新 北 市 地 方 教 育 發 展 基 金

### 業務計畫及預算說明

中華民國 114 年度

#### 壹、基金概況

##### 一、設立宗旨及願景

- (一)本校依據「國民教育法」之規定辦理，以養成德、智、體、群、美五育均衡發展之健全國民為宗旨。
- (二)本校自 99 年度起依教育經費編列與管理法第 13 條規定設置「新北市地方教育發展基金」，以促進教育健全發展，提昇教育經費運用績效。

##### 二、施政重點

- (一)培育五育兼備，多元性向發展之健全國民。
- (二)加強生活教育，引導人生正確價值方向和行為態度。
- (三)陶冶並平衡身心發展，促進並調和群己關係。
- (四)精進教師專業知能，辦理教師專業評鑑，建立優質專業形象。
- (五)培養繼續進修之興趣與能力，以奠定終身學習及生涯發展之基礎。

##### 三、組織概況

本校設置校長 1 人，綜理全校校務，下設教務處、學務處、總務處、輔導處、人事室及會計室等單位，員額編制教師 205 人、職員 14 人、技工 1 人、工友 5 人，共計 226 人。

##### 四、基金歸類及屬性

本基金係預算法第 4 條第 1 項第 2 款所定，特定收入來源，供特殊用途之特別收入基金，並編製附屬單位預算。

## 貳、業務計畫

單位：新臺幣千元

### 一、基金來源

來源別	本年度預算數	實施內容
財產收入	541	權利金收入 54 萬元、利息收入 1 千元。
政府撥入收入	360,173	公庫撥款收入 3 億 6,017 萬 3 千元。
規費收入	1,985	行政規費收入 4 萬元、使用規費收入 194 萬 5 千元。
其他收入	25	雜項收入 2 萬 5 千元。

### 二、基金用途

業務計畫	本年度預算數	實施內容
國民教育業務計畫	362,990	本年度預算編列 3 億 6,299 萬元，計有普通班 76 班、特教班 7.33 班，合計 83.33 班，學生人數 2,255 人；另有補校 3 班，學生人數 37 人。本計畫擬新購各科教學設備，充實各科教材，以提高教學效能，革新教學方法；辦理場地開放、藝文競賽、數位教學、科學推廣、學生輔導等項目，以期透過各項活動，強健學生身心體魄，增進學生生活智慧；配合校務推動行政處室支援工作，進而增進運作效能。
建築及設備業務計畫	294	本年度預算編列 29 萬 4 千元，計有其他設備 29 萬 4 千元，辦理充實學校館藏圖書、充實辦公及教學設備以改善教學環境，增進教學效能。

## 參、預算概要

### 一、基金來源及用途之預計

(一)本年度基金來源 3 億 6,272 萬 4 千元，較上年度預算數 3 億 6,051 萬 6 千元，增加 220 萬 8 千元，約 0.61%，主要係市庫撥款收入增加所致。

(二)本年度基金用途 3 億 6,328 萬 4 千元，較上年度預算數 3 億 6,100 萬 6 千元，增加 227 萬 8 千元，約 0.63%，主要係用人費用增加所致。

### 二、基金餘絀之預計

本年度基金來源及用途相抵後，差短為 56 萬元，較上年度預算數 49 萬元，增加 7 萬元，約 14.29%，將移用以前基金餘額 56 萬元支應。

### 三、補辦預算事項

#### (一)固定資產之建設改良擴充

1.操場小籃球場及周邊設施改善整建工程，11 萬元。

2.學生教室窗簾改善更新採購，17 萬 6,000 元。

3.學生教室照明、電扇及電源改善更新採購，16 萬 7,200 元。

4.學生學習空間設備改善-活動中心水冷式冷氣改善工程，7 萬 2,896 元。

5.老舊教學設備-活動中心籃球架更新，18 萬 7,000 元。

### 肆、以前年度計畫實施成果概述

一、前(112)年度計畫實施成果概述：基金來源決算數 3 億 6,629 萬 3,399 元，基金用途決算數 3 億 6,787 萬 9,515 元，短絀數 158 萬 6,116 元。

二、上年度已過期間(113 年 1 月 1 日至 6 月 30 日止)計畫實施成果概述：

(一)基金來源部分：徵收及依法分配收入 1 萬 3,570 元、勞務收入 93 萬 7,685 元、財產收入 28 萬 1,800 元、政府撥入收入 2 億 1,478 萬 7,407 元、其他收入 5,557 元。

(二)基金用途部分：國民教育業務計畫 2 億 811 萬 4,815 元、建築及設備

業務計畫 9 萬 9,383 元。

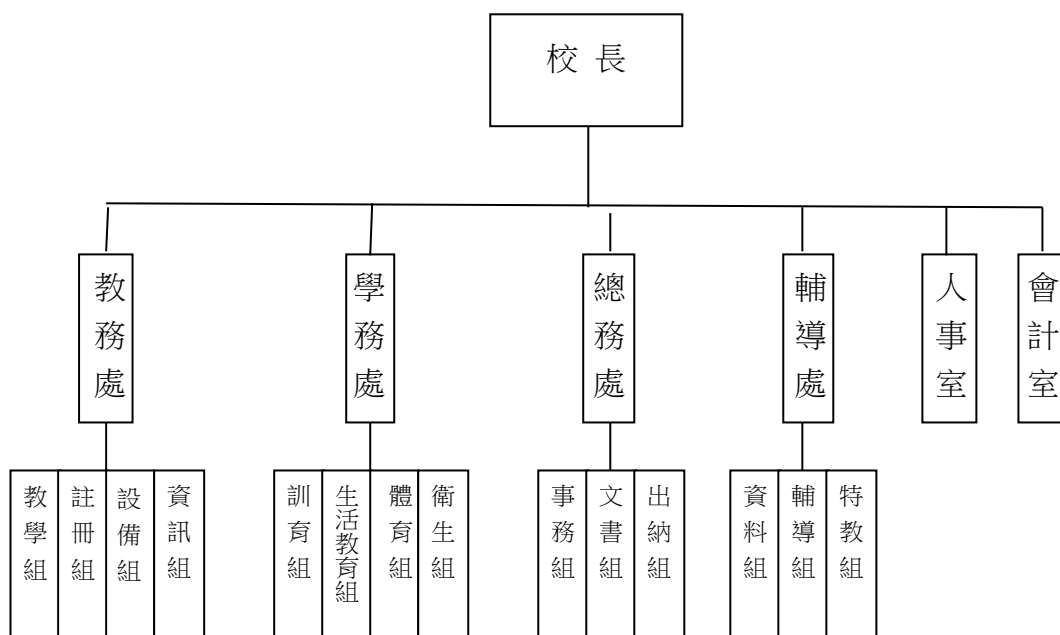
(三)總計 113 年上半年賸餘數 781 萬 1,821 元。



## 伍、組織系統圖

### 新北市立新莊國民中學

#### 組 織 系 統 圖



員額編制表																					
教育人員					公務人員												技工工友				編制員額總計
總班級數	總教師人數	校長	教保員	專任運動教練	組長	幹事	護理師或護士	營養師	主任(人)	助理員(人)	人事管理員	主任(會)	佐理員(會)	會計員	留用人員	合計	技工	工友	廚工	合計	
83.33	204	1	0	1	3	5	2	0	1	1	0	1	1	0	0	14	1	5	0	6	226

新北市立新莊國民中學  
 新北市地方教育發展基金  
**基金來源、用途及餘絀預計表**  
 中華民國114年度

單位：新臺幣千元

前年度決算數	項 目	本年度預算數	上年度預算數	比較增減(一)
366,293	基金來源	362,724	360,516	2,208
17	徵收及依法分配收入	0	0	0
17	違規罰款收入	0	0	0
1,967	勞務收入	0	1,682	-1,682
1,967	服務收入	0	1,682	-1,682
556	財產收入	541	651	-110
1	財產處分收入	0	0	0
525	權利金收入	540	650	-110
29	利息收入	1	1	0
363,656	政府撥入收入	360,173	358,158	2,015
363,656	公庫撥款收入	360,173	358,158	2,015
0	規費收入	1,985	0	1,985
0	行政規費收入	40	0	40
0	使用規費收入	1,945	0	1,945
97	其他收入	25	25	0
97	雜項收入	25	25	0
367,880	基金用途	363,284	361,006	2,278
366,935	國民教育計畫	362,990	360,746	2,244
366,935	國民中學教育	362,990	360,746	2,244
945	建築及設備計畫	294	260	34
110	營建及修建工程	0	0	0
0	交通及運輸設備	0	0	0
835	其他設備	294	260	34
0	無形資產	0	0	0
-1,586	本期賸餘（短絀－）	-560	-490	-70
4,804	期初基金餘額	2,728	4,312	-1,584
0	解繳公庫	0	0	0
3,218	期末基金餘額	2,168	3,822	-1,654

備註：

新北市立新莊國民中學  
新北市地方教育發展基金  
基金來源、用途及餘絀預計表說明  
中華民國 114 年度

壹、基金來源：

- 一、財產收入：本年度預算數為 54 萬 1 千元，主要為食品及文具委外販售權利金收入 54 萬元、專戶利息收入 1 千元。
- 二、政府撥入收入：本年度預算數為 3 億 6,017 萬 3 千元，主要為市庫撥款收入 3 億 6,017 萬 3 千元。
- 三、規費收入：本年度預算數為 198 萬 5 千元，主要為教師甄試報名費 4 萬元、場地租借收入 181 萬元、游泳育樂營報名費 13 萬 5 千元。
- 四、其他收入：本年度預算數為 2 萬 5 千元，主要為資源回收款 2 萬 5 千元。

貳、基金用途：

- 一、國民教育業務計畫：本年度預算數為 3 億 6,299 萬元，主要擬新購各科教學設備，充實各科教材，以提高教學效能，革新教學方法；辦理場地開放、藝文競賽、數位教學、科學推廣、學生輔導等項目，以期透過各項活動，強健學生身心體魄，增進學生生活智慧；配合校務推動行政處室支援工作，進而增進運作效能。
- 二、建築及設備業務計畫：本年度預算數為 29 萬 4 千元，包括其他設備 29 萬 4 千元，主要係辦理充實學校館藏圖書、充實辦公及教學設備以改善教學環境，增進教學效能。

新北市立新莊國民中學  
 新北市地方教育發展基金  
**現金流量預計表**  
 中華民國114年度

單位：新臺幣千元

項	目	預	算	數	說	明
業務活動之現金流量						
本期賸餘(短絀)				-560		
調整非現金項目				0		
流動資產淨減(淨增)				0		
流動負債淨增(淨減)				0		
業務活動之淨現金流入(流出)				-560		
其他活動之現金流量						
增加短期債務及其他負債				0		
增加其他負債				0		
增加其他資產				0		
增加其他資產				0		
其他活動之淨現金流入(流出)				0		
現金及約當現金之淨增(淨減)				-560		
期初現金及約當現金				29,225		
期末現金及約當現金				28,665		

註：

新北市立新莊國民中學  
新北市地方教育發展基金  
**基金來源明細表**  
中華民國 114 年 度

單位：新臺幣千元

科目及業務項目	單 位	預 算 數			說 明
		數量 (業務量)	利(費)率	金 額	
財產收入				541	
權利金收入	年	1	540,000	540	食品及文具委外販售權 利金(收支併列)
利息收入	年	1	1,000	1	專戶利息收入
政府撥入收入				360,173	
公庫撥款收入	年	1	360,173,000	360,173	市庫撥款收入
規費收入				1,985	
行政規費收入	年	1	40,000	40	考試報名費(收支併列)
使用規費收入	年	1	3,000	3	場地租借(收支併列)-設 置太陽能光電發電系統 獎勵金
使用規費收入	年	1	1,800,000	1,800	場地租借(收支併列)-校 園場所開放租金收入
使用規費收入	年	1	7,000	7	場地租借(收支併列)-面 紙自動販賣機收入
使用規費收入	年	1	135,000	135	游泳育樂營報名費(收支 併列)
其他收入				25	
雜項收入	年	1	25,000	25	資源回收(收支併列)
總 計：				362,724	

新北市立新莊國民中學  
 新北市地方教育發展基金  
**基金用途明細表**  
 中華民國114年度

單位：新臺幣千元

前年度 決算數	業務計畫及 用途別科目	本年度 預算數	上年度 預算數	計畫內容說明
366,935	53 國民教育計畫	362,990	360,746	
366,935	531 國民中學教育	362,990	360,746	
353,991	1 用人費用	347,492	345,210	
172,628	11 正式員額薪資	171,702	173,622	
168,142	113 職員薪金	171,322	172,802	教職員薪資
3,689		0	0	
797	114 工員工資	380	820	技工及工友薪資
10,465	12 聘僱及兼職人員薪資	4,122	4,982	
99	121 聘用人員薪金	0	0	
484		0	0	
342	122 約僱職員薪金	405	342	啟智班教師助理員約僱三等1名薪資
3,890	124 兼職人員酬金	72	72	補校導師費
5,649		0	0	
0		210	210	補校兼職人員工作補助費-兼職費
0		864	864	補校鐘點費
0		135	133	補校兼職人員工作補助費-主管加給
0		2,436	3,361	兼代課鐘點費
1,478	13 加（夜）班費	1,558	1,583	
0	131 延長工時加班費	29	29	補校工友延長工時加班費
49		100	100	各項業務加班費
1,429	134 未休假加班費	1,409	1,454	未休假加班費
0		20	0	啟智班教師助理員約僱三等未休假加班費
40,982	15 獎金	38,960	39,173	
19,890	151 考績獎金	18,890	18,930	教職員工考績獎金
21,019	152 年終獎金	51	43	啟智班教師助理員約僱三等年終獎金
73		0	0	
0		20,019	20,200	教職員工年終獎金
107,384	16 退休及卹償金	111,068	105,135	
1,328	161 職員退休及離職金	25	21	啟智班教師助理員約僱三等離職儲金提撥
36		0	0	
106,020		0	0	
0		17,716	16,824	教職員退撫基金提撥
0		1,308	1,007	長期代理代課教師退職準備金
0		92,019	87,283	教職員退休金、撫慰金、獎勵金
21,054	18 福利費	20,082	20,715	
16,949	181 分擔員工保險費	15,949	16,773	教職員工公保、勞保、健保
183		0	0	
0		56	47	啟智班教師助理員約僱三等勞保、健保

新北市立新莊國民中學  
新北市地方教育發展基金  
**基金用途明細表**  
中華民國114年度

單位：新臺幣千元

前年度 決算數	業務計畫及 用途別科目	本年度 預算數	上年度 預算數	計畫內容說明
256183	傷病醫藥費	598	421	教職員健康檢查費
65818Y	其他福利費	16	16	啟智班教師助理員休假補助費
3,008		2,820	2,820	公教人員各項補助(婚喪及生育補助、子女教育補助相關費用)
0		42	43	教職員休假補助費(逾10日)
0		601	595	教職員休假補助費(10日內)
8,4812	<b>服務費用</b>	11,320	11,255	
1,84521	<b>水電費</b>	3,765	4,269	
0212	工作場所電費	0	1,021	
0		300	300	電費
157		700	500	場地租借(收支併列)-電費
1,436		0	0	
0		618	568	辦公費-電費
0		162	195	食品及文具委外販售權利金(收支併列)-電費
0		1,685	1,385	電費
251214	工作場所水費	0	0	
0		300	300	水費
13522	<b>郵電費</b>	185	185	
15221	郵費	30	30	郵資
120222	電話費	150	150	電話費
0224	數據通信費	5	5	網路費
13423	<b>旅運費</b>	319	244	
9231	國內旅費	18	18	國內旅費
123		260	190	校外教學-國內旅費
2235	貨物運費	41	36	公物運費
55324	<b>印刷裝訂與廣告費</b>	343	343	
553241	印刷及裝訂費	0	0	
0		343	343	各項資料印刷裝訂費
1,72625	<b>修理保養及保固費</b>	1,963	1,700	
40252	一般房屋修護費	50	50	辦公房屋相關建物修繕
258		830	727	場地租借(收支併列)-辦公房屋相關建物修繕
0		271	326	食品及文具委外販售權利金(收支併列)-辦公房屋相關建物修繕
0255	機械及設備修護費	120	120	場地租借(收支併列)-各項機械及設備修繕
106		139	127	電腦設備及維護管理費
0		30	30	電梯修繕
0		210	189	各項機械及設備修繕
20256	交通及運輸設備修護費	9	51	身心障礙學生就學交通車業務費-養護費(0497-YN)
0257	雜項設備修護費	20	20	校園AED維護費
901		0	0	

新北市立新莊國民中學  
新北市地方教育發展基金  
**基金用途明細表**  
中華民國114年度

單位：新臺幣千元

前年度 決算數	業務計畫及 用途別科目	本年度 預算數	上年度 預算數	計畫內容說明
401257	雜項設備修護費	20	10	教學儀器修護費
0		233	20	雜項設備修護費
0		31	30	飲水設備維護費
3026	<b>保險費</b>	2	2	
3264	交通及運輸設備保險費	0	0	
2		2	2	身心障礙學生就學交通車業務費-保險費(0497-YN)
2426Y	其他保險費	0	0	
3,61727	<b>一般服務費</b>	4,006	3,868	
0279	外包費	39	39	校園門禁安全維護費-保全服務費
1,306		60	60	校園保全服務費
0		1,248	1,248	庶務性工作委外辦理費用
1,02327D	計時與計件人員酬金	445	428	身心障礙學生就學交通車臨時人員費用-司機1人薪資、保險、年終工作獎金及退職準備金
144		80	80	場地租借(收支併列)-其他游泳池相關人員1人薪資相關費用
744		52	52	僱用專人值勤2人加班費
0		445	428	庶務性工作及協助行政人員1人薪資、保險、年終工作獎金及退職準備金
0		80	80	場地租借(收支併列)-僱用專人值勤2人加班費
0		668	642	校園門禁安全維護費-僱用專人值勤2人薪資、保險、年終工作獎金及退職準備金
0		223	214	僱用專人值勤2人薪資、保險、年終工作獎金及退職準備金
40027F	體育活動費	3	3	啟智班教師助理員文康活動費
0		663	594	教職員工文康活動費
31628	<b>專業服務費</b>	611	518	
168285	講課鐘點、稿費、出席審查及查詢費	135	135	游泳育樂營報名費(收支併列)-鐘點費相關費用
90		285	285	講師鐘點費、專家學者出席費
51287	委託檢驗(定)試驗認證費	36	36	高低壓供電電氣技工維護費
0289	試務甄選費	40	40	考試報名費(收支併列)-辦理教師甄選相關費用
728A	電腦軟體服務費	0	0	
028Y	其他專業服務費	22	22	校園環境維護費用
0		93	0	飲水機水質檢測費用
12529	<b>公共關係費</b>	126	126	
125291	公共關係費	126	126	首長特別費(10,500元*12月)
1,6773	<b>材料及用品費</b>	1,373	1,316	



新北市立新莊國民中學  
 新北市地方教育發展基金  
**基金用途明細表**  
 中華民國114年度

單位：新臺幣千元

前年度 決算數	業務計畫及 用途別科目	本年度 預算數	上年度 預算數	計畫內容說明
12931	<b>使用材料費</b>	172	172	
109312	燃料	120	120	游泳池鍋爐用燃料
20		52	52	身心障礙學生就學交通車業務費-油料費(0497-YN)
1,54932	<b>用品消耗</b>	1,201	1,144	
6321	辦公(事務)用品	6	6	推動學校健康促進政策經費
0		3	3	資源回收(收支併列)-辦公及教學相關用品
796		41	45	補校費用-辦公及教學相關用品
0		700	638	辦公及教學相關用品
23322	報章雜誌	50	50	訂閱圖書、報紙及雜誌相關費用
153323	農業與園藝用品及環境美化費	0	0	
226		16	16	資源回收(收支併列)-校園綠美化及購置清潔用品相關費用
28324	化學藥劑與實驗用品	60	60	教學實驗用品
64326	食品	0	0	
42328	醫療用品(非醫療院所使用)	60	60	健康中心醫療保健用品
8		8	8	健康中心衛生保健費
1532Y	其他用品消耗	0	0	
117		36	38	社團活動經費
72		40	34	特教班教材編輯費
0		40	34	特教班常年事務費
0		53	64	食品及文具委外販售權利金(收支併列)-與學生相關之教學活動費
0		88	88	運動會相關經費
1854	<b>租金、償債、利息及相關手續費</b>	0	0	
6344	交通及運輸設備租金	0	0	
63442	車租	0	0	
12245	<b>雜項設備租金</b>	0	0	
122451	雜項設備租金	0	0	
196	<b>稅捐及規費(強制費)</b>	17	18	
1164	消費與行為稅	11	11	
11646	使用牌照稅	11	11	身心障礙學生就學交通車業務費-牌照稅(0497-YN)
866	<b>規費</b>	6	7	
1661	行政規費與強制費	0	1	
1		0	0	
0663	汽車燃料使用費	0	0	

新北市立新莊國民中學  
 新北市地方教育發展基金  
**基金用途明細表**  
 中華民國114年度

單位：新臺幣千元

前年度 決算數	業務計畫及 用途別科目	本年度 預算數	上年度 預算數	計畫內容說明
6663	汽車燃料使用費	6	6	身心障礙學生就學交通車業務費-燃料費(0497-YN)
2,5827	<b>會費、捐助、補助、分攤、照護、救濟與交流活動費</b>	2,788	2,947	
3171	<b>會費</b>	28	28	
27712	學術團體會費	26	26	童軍、體育相關團體會費
4713	職業團體會費	2	2	護理師護士公會會費
2,06972	<b>捐助、補助與獎助</b>	2,249	2,285	
2726	獎助學員生給與	0	0	
1,753		50	50	國中原住民學生獎學金
18		54	65	食品及文具委外販售權利金(收支併列)-清寒學生獎助學金
0		228	210	優秀學生獎勵金
0		1,625	1,664	低收入戶、中低收入戶、身心障礙及家庭突遭變故學生午餐補助
17672Y	其他捐助、補助與獎助	181	182	教師節紀念品
9		6	6	資源回收(收支併列)-資源回收競賽獎勵品
112		98	98	獎勵學生之獎品
0		7	10	補校費用-獎勵學生之獎品
22974	<b>補貼、獎勵、慰問、照護與救濟</b>	173	296	
171743	獎勵費用	83	224	資深優良教師獎勵金
58744	慰問、照護及濟助金	90	72	退休(職)人員三節慰問金
25275	<b>競賽及交流活動費</b>	338	338	
180751	技能競賽	180	180	體育班相關經費
72		158	158	參加各項競賽活動相關費用
9455M	<b>建築及設備計畫</b>	294	260	
1105M2	營建及修建工程	0	0	
1105	購建固定資產、無形資產、非理財目的之長期投資及營舍與設施工程支出	0	0	
11051	購建固定資產	0	0	
110513	擴充改良房屋建築及設備	0	0	
8355M4	<b>其他設備</b>	294	260	
8355	購建固定資產、無形資產、非理財目的之長期投資及營舍與設施工程支出	294	260	
83551	購建固定資產	294	260	
28514	購置機械及設備	0	0	
572516	購置雜項設備	0	0	

新北市立新莊國民中學  
 新北市地方教育發展基金  
**基金用途明細表**  
 中華民國114年度

單位：新臺幣千元

前年度 決算數	業務計畫及 用途別科目		本年度 預算數	上年度 預算數	計畫內容說明
234,516		購置雜項設備	0	0	
0			30	39	充實學校館藏圖書
0			264	221	充實學校教學及辦公設備
367,880	總	計	363,284	361,006	

新北市立新莊國民中學  
 新北市地方教育發展基金  
 單位（或計畫）成本分析表  
 中華民國 114 年度

單位：新臺幣千元

計 畫 別	單位	單位成本 (元)或 平 均 利 (費) 率	數量	預 算 數	說 明
國民教育計畫				362,990	
國民中學教育				362,990	
建築及設備計畫				294	
其他設備				294	
合 計				363,284	

新北市立新莊國民中學  
 新北市地方教育發展基金  
 5 年來主要業務計畫分析表

中 華 民 國 114 年 度

單位：新臺幣千元

年 度 及 項 目	單位	數量	單位成 本(元)或平 均利(費)率	預（決）算 數	說 明
本年度預算數				363,284	
國民教育計畫				362,990	
建築及設備計畫				294	
上年度預算數				361,006	
國民教育計畫				360,746	
建築及設備計畫				260	
前年度決算數				367,880	
國民教育計畫				366,935	
建築及設備計畫				945	
111年度決算數				365,446	
國民教育計畫				364,436	
建築及設備計畫				1,010	
110年度決算數				350,128	
國民教育計畫				348,893	
建築及設備計畫				1,235	

單位:人

註1：1.聘用及約僱人員係指基金按其法定組織編制，依「聘用人員聘用條例」及「行政院與所屬中央及地方各機關 約僱人員僱用辦法」規定聘用或約僱之人員，非依前開規定之聘僱人員，概不列入本表。  
2.其他兼任人員係指有關機關兼辦基金業務之現職人員，應說明領有兼職酬金之人數。

註2：僱用專人值勤2人、身心障礙生交通車司機1人、庶務性工作 及協助行政人員1人、其他游泳池相關人員1人。

本頁空白

新北市立新  
 新北市地方  
**用人費用**  
 中華民國

科 目	正式員 額薪資	聘僱人 員薪資	加(夜) 班費	津 貼	獎 金			退休及
					年終獎金	考績獎金	其他	退休金
總 計	171,702	405	1,558		20,070	18,890		111,068
國民教育計畫	171,702	405	1,558		20,070	18,890		111,068
正式人員	171,702		1,538		20,019	18,890		19,024
聘僱人員		405	20		51			25
兼任人員								
其他人員								92,019

1、「計時與計件人員酬金」：僱用專人值勤1,023千元、身心障礙生交通車司機445千元、庶務性工作  
 及協助行政人員445千元、其他游泳池相關人員80千元。

2、考績獎金：依公務人員考績法第7、8、12條暨公立高級中等以下學校教師成績考核辦法第4條等  
 規定，預算人數154人，預算金額為18,890千元。年終獎金：依據行政院各年度訂定之軍公教人員年終工  
 獎金發給注意事項，預算人數222人，預算金額為20,070千元。



莊國民中學  
教育發展基金  
彙計表  
114年度

單位：新臺幣千元

[illegible]

新北市立新  
 新北市地方  
**用人費用**  
 中華民國

科 目	正式員 額薪資	聘僱人 員薪資	加(夜) 班費	津 貼	獎 金			退休及
					年終獎金	考績獎金	其他	退休金
總 計	171,702	405	1,558		20,070	18,890		111,068
國民教育計畫	171,702	405	1,558		20,070	18,890		111,068
職員薪金	171,322							
工員工資	380							
約僱職員薪金		405						
兼職人員酬金								
延長工時加班費			129					
未休假加班費			1,429					
考績獎金						18,890		
年終獎金					20,070			
職員退休及離職金								111,068
分擔員工保險費								
傷病醫藥費								
其他福利費								

1、「計時與計件人員酬金」：僱用專人值勤1,023千元、身心障礙生交通車司機445千元、庶務性工作及協助行政人員445千元、其他游泳池相關人員80千元。

2、考績獎金：依公務人員考績法第7、8、12條暨公立高級中等以下學校教師成績考核辦法第4條等規定，預算人數154人，預算金額為18,890千元。年終獎金：依據行政院各年度訂定之軍公教人員年終工作獎金發給注意事項，預算人數222人，預算金額為20,070千元。

莊國民中學  
教育發展基金  
彙計表  
114年度

單位：新臺幣千元

卹償金	資遣費	福 利 費				提繳費	合 計	兼任人員 用人費用	總 計
		分擔保 險費	傷病醫 藥費	提撥福 利金	其他				
		16,005	598		3,479		343,775	3,717	347,492
		16,005	598		3,479		343,775	3,717	347,492
							171,322		171,322
							380		380
							405		405
								3,717	3,717
							129		129
							1,429		1,429
							18,890		18,890
							20,070		20,070
							111,068		111,068
		16,005					16,005		16,005
			598				598		598
					3,479		3,479		3,479

新北市立新莊國民中學  
 新北市地方教育發展基金  
**各項費用彙計表**  
 中華民國114年度

單位：新臺幣千元

前 年 度 決 算 數	上 年 度 預 算 數	科 目	本 年 度 預 算 數				
			合 計	國民教育計畫	建築及設備計畫		
353,991	345,210	用人費用	347,492	347,492	0		
172,628	173,622	正式員額薪資	171,702	171,702	0		
171,831	172,802	職員薪金	171,322	171,322	0		
797	820	工員工資	380	380	0		
10,465	4,982	聘僱及兼職人員薪資	4,122	4,122	0		
583		聘用人員薪金	0	0	0		
342	342	約僱職員薪金	405	405	0		
9,539	4,640	兼職人員酬金	3,717	3,717	0		
1,478	1,583	加（夜）班費	1,558	1,558	0		
49	129	延長工時加班費	129	129	0		
1,429	1,454	未休假加班費	1,429	1,429	0		
40,982	39,173	獎金	38,960	38,960	0		
19,890	18,930	考績獎金	18,890	18,890	0		
21,092	20,243	年終獎金	20,070	20,070	0		
107,384	105,135	退休及卹償金	111,068	111,068	0		
107,384	105,135	職員退休及離職金	111,068	111,068	0		
21,054	20,715	福利費	20,082	20,082	0		
17,132	16,820	分擔員工保險費	16,005	16,005	0		
256	421	傷病醫藥費	598	598	0		
3,666	3,474	其他福利費	3,479	3,479	0		
8,481	11,255	服務費用	11,320	11,320	0		
1,845	4,269	水電費	3,765	3,765	0		
1,593	3,969	工作場所電費	3,465	3,465	0		
251	300	工作場所水費	300	300	0		
135	185	郵電費	185	185	0		
15	30	郵費	30	30	0		
120	150	電話費	150	150	0		
	5	數據通信費	5	5	0		
134	244	旅運費	319	319	0		
132	208	國內旅費	278	278	0		

新北市立新莊國民中學  
 新北市地方教育發展基金  
**各項費用彙計表**  
 中華民國114年度

單位：新臺幣千元

前 年 度 決 算 數	上 年 度 預 算 數	科 目	本 年 度 預 算 數				
			合 計	國民教育計畫	建築及設備計畫		
2	36	貨物運費	41	41	0		
553	343	印刷裝訂與廣告費	343	343	0		
553	343	印刷及裝訂費	343	343	0		
1,726	1,700	修理保養及保固費	1,963	1,963	0		
298	1,103	一般房屋修護費	1,151	1,151	0		
106	466	機械及設備修護費	499	499	0		
20	51	交通及運輸設備修護費	9	9	0		
1,302	80	雜項設備修護費	304	304	0		
30	2	保險費	2	2	0		
5	2	交通及運輸設備保險費	2	2	0		
24		其他保險費	0	0	0		
3,617	3,868	一般服務費	4,006	4,006	0		
1,306	1,347	外包費	1,347	1,347	0		
1,911	1,924	計時與計件人員酬金	1,993	1,993	0		
400	597	體育活動費	666	666	0		
316	518	專業服務費	611	611	0		
258	420	講課鐘點、稿費、出席審查及查詢費	420	420	0		
51	36	委託檢驗(定)試驗認證費	36	36	0		
	40	試務甄選費	40	40	0		
7		電腦軟體服務費	0	0	0		
	22	其他專業服務費	115	115	0		
125	126	公共關係費	126	126	0		
125	126	公共關係費	126	126	0		
1,677	1,316	材料及用品費	1,373	1,373	0		
129	172	使用材料費	172	172	0		
129	172	燃料	172	172	0		

新北市立新莊國民中學  
 新北市地方教育發展基金  
**各項費用彙計表**  
 中華民國114年度

單位：新臺幣千元

前 年 度 算 數	上 年 度 預 算 數	科 目	本 年 度 預 算 數				
			合 計	國民教育計 畫	建築及設備 計畫		
1,549	1,144	用品消耗	1,201	1,201	0		
802	692	辦公（事務）用品	750	750	0		
23	50	報章雜誌	50	50	0		
379	16	農業與園藝用品及 環境美化費	16	16	0		
28	60	化學藥劑與實驗用 品	60	60	0		
64		食品	0	0	0		
50	68	醫療用品(非醫療院 所使用)	68	68	0		
204	258	其他用品消耗	257	257	0		
185		租金、償債、利息及相 關手續費	0	0	0		
63		交通及運輸設備租金	0	0	0		
63		車租	0	0	0		
122		雜項設備租金	0	0	0		
122		雜項設備租金	0	0	0		
945	260	購建固定資產、無形資 產、非理財目的之長期 投資及營舍與設施工程 支出	294	0	294		
945	260	購建固定資產	294	0	294		
110		擴充改良房屋建築 及設備	0	0	0		
28		購置機械及設備	0	0	0		
807	260	購置雜項設備	294	0	294		
19	18	稅捐及規費(強制費)	17	17	0		
11	11	消費與行為稅	11	11	0		
11	11	使用牌照稅	11	11	0		
8	7	規費	6	6	0		
2	1	行政規費與強制費	0	0	0		
6	6	汽車燃料使用費	6	6	0		

新北市立新莊國民中學  
 新北市地方教育發展基金  
**各項費用彙計表**  
 中華民國114年度

單位：新臺幣千元

前 年 度 決 算 數	上 年 度 預 算 數	科 目	本 年 度 預 算 數				
			合 計	國民教育計畫	建築及設備計畫		
2,582	2,947	會費、捐助、補助、分攤、照護、救濟與交流活動費	2,788	2,788	0		
31	28	會費	28	28	0		
27	26	學術團體會費	26	26	0		
4	2	職業團體會費	2	2	0		
2,069	2,285	捐助、補助與獎助	2,249	2,249	0		
1,773	1,989	獎助學員生給與	1,957	1,957	0		
297	296	其他捐助、補助與獎助	292	292	0		
229	296	補貼、獎勵、慰問、照護與救濟	173	173	0		
171	224	獎勵費用	83	83	0		
58	72	慰問、照護及濟助金	90	90	0		
252	338	競賽及交流活動費	338	338	0		
252	338	技能競賽	338	338	0		
367,880	361,006	合 計	363,284	362,990	294		

新北市立新莊國民中學  
 新北市地方教育發展基金  
**補辦預算明細表**  
 中華民國114年度

單位：新臺幣千元

項 目	金 額	辦理年度	說 明
一、固定資產之建設、改良、擴充 建築及設備計畫	713 713		
513擴充改良房屋建築及設備	110	112	操場小籃球場及周邊設施改善整建工程，依112年10月12日新北府教體衛字第11220150891號函核准在案。
516購置雜項設備	176	112	學生教室窗簾改善更新採購，依112年11月1日新北府教工環字第11221577851號函核准在案。
516購置雜項設備	167	112	學生教室照明、電扇及電源改善更新採購，依112年11月2日新北府教工環字第11221710801號函核准在案。
516購置雜項設備	73	112	學生學習空間設備改善-活動中心水冷式冷氣改善工程，依112年11月2日新北府教工環字第11221717741號函核准在案。
516購置雜項設備	187	112	老舊教學設備-活動中心籃球架更新，依112年11月16日新北府教體衛字第11222690421號函核准在案。



新北市立新莊國民中學  
 新北市地方教育發展基金  
**預計平衡表**  
 中華民國114年12月31日

單位：新臺幣千元

112年12月31日 實 際 數	科 目	114年12月31日 預 計 數	113年12月31日 預 計 數	比較增減
30,182	資 產 合 計	29,132	29,692	-560
30,182	資 產	29,132	29,692	-560
29,715	流動資產	28,665	29,225	-560
29,715	現金	28,665	29,225	-560
29,715	銀行存款	28,665	29,225	-560
0	預付款項	0	0	0
0	預付費用	0	0	0
433	投資、長期應收款 項、貸墊款及準備金	433	433	0
433	準備金	433	433	0
433	退休及離職準備 金	433	433	0
34	其他資產	34	34	0
34	什項資產	34	34	0
34	暫付及待結轉帳 項	34	34	0
4,623,331	代管資產	4,623,331	4,623,331	0
-4,623,331	應付代管資產	-4,623,331	-4,623,331	0
26,965	負 債	26,965	26,965	0
22,701	流動負債	22,701	22,701	0
22,701	應付款項	22,701	22,701	0
21,834	應付代收款	21,834	21,834	0
185	應付費用	185	185	0
110	應付工程款	110	110	0
572	其他應付款	572	572	0
4,263	其他負債	4,263	4,263	0
4,263	什項負債	4,263	4,263	0
3,830	存入保證金	3,830	3,830	0
433	應付退休及離職 金	433	433	0
0	暫收及待結轉帳 項	0	0	0
3,218	基金餘額	2,168	2,728	-560
3,218	基金餘額	2,168	2,728	-560
3,218	基金餘額	2,168	2,728	-560
3,218	累積餘額	2,168	2,728	-560
30,182	負債及基金餘額合計	29,132	29,692	-560

信託代理與保證資產  
 保管品  
 保證品

354 信託代理與保證負債  
 354 應付保管品  
 0 應付保證品

354  
 354  
 0

新北市立新莊國民中學  
新北市地方教育發展基金

**資本資產明細表**

中華民國114年度

單位：新臺幣千元

項 目	取得成本 (期初餘額)	以前年度 累計折舊/ 長期投資 評價	本 年 度 變 動					本年度累 計折舊/長 期投資評 價變動數	期末餘額
			增 加		減 少		主要增減 原因說明		
			金 額	類型	金 額	類型			
非理財目的之長期投資									
土地									
土地改良物	15,125	12,404						998	1,723
房屋及建築									
機械及設備	26,779	20,794						4,374	1,611
交通及運輸設備	2,018	1,946						52	20
雜項設備	35,884	24,981	294	(1)				3,610	7,587
購建中固定資產	682								682
租賃資產									
租賃權益改良									
電腦軟體	154				86	(11)			68
權利									
發展中之無形資產									
其他無形資產									
遞耗資產									
其他									
合計	80,643	60,125	294		86			9,034	11,692

註：