

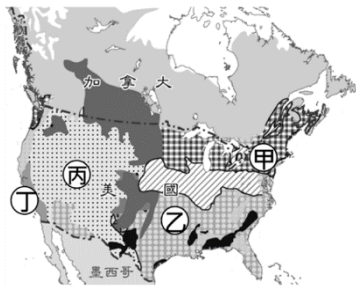
※ 選擇題：本試卷共 50 題，每題 2 分，總分為 100 分。每一題均為單選題，請選出最適當答案。

※ 請用 2B 鉛筆在答案卡上相應的位置畫記。

1. 北美洲東南沿海與南美洲巴西高原東南沿海地區，氣候溫和溼潤，人口聚集，形成了某一種氣候類型。請問此氣候類型的成因為何組？(甲)涼流經過 (乙)暖流經過 (丙)寒流經過 (丁)信風吹拂 (戊)處於盛行風背風側 (己)副熱帶高壓籠罩
(A) (甲)、(丁) (B) (乙)、(丁) (C) (丙)、(戊) (D) (丙)、(己)。

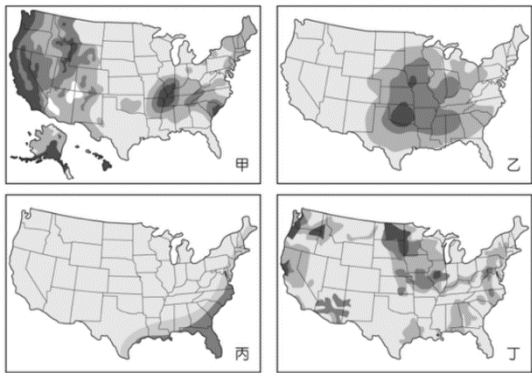
2. 附圖為北美洲的農牧業分布圖，酪農帶主要生產乳製品，請問酪農的生產條件和分布配對，下列何者正確？

- (A) 人口稠密、臨近市場-甲
(B) 氣候暖溼、生長季長-乙
(C) 陽光充足、交通便利-丙
(D) 氣候涼爽、草地豐美-丁。



3. 某新聞報導：「美國才剛進入龍捲風季節，就傳出重大災情，奧克拉荷馬州一連兩天遭到龍捲風重創，一個直徑 3.2 公里的超級龍捲風，迎頭直擊位於首府奧克拉荷馬市西南部郊區的摩爾鎮，好幾個街區的民宅被夷為平地，其中兩間小學慘遭滅校，現場宛如災難片，目前至少已經有 51 人死亡。」上述報導所指稱的災害，最接近天然災害分布圖中的哪一種災害類型分布？

- (A) 甲 (B) 乙
(C) 丙 (D) 丁。



4. 附圖為國際品牌諮詢機構 Brand Finance 公布的「2025 全球最有價值百大品牌」前十名，其中美國企業就占了七名。請依此圖判斷，美國經濟發展具有何項特徵？

- (A) 企業商品行銷全球，對全球經濟影響深遠
(B) 人力成本降低，高科技產業利潤提高
(C) 生產大量且便宜的商品常形成產業壟斷
(D) 龐大的國營企業在各地進行投資。

The World's 25 Most Valuable Brands 2025

Rank	Brand	Value (\$ bn)	% Change
#1	Apple	\$574.5	+11%
#2	Microsoft	\$461.1	+35%
#3	Google	\$413.0	+24%
#4	Amazon	\$356.4	+15%
#5	Walmart	\$137.2	+42%
#6	SAMSUNG	\$110.6	+11%
#7	TikTok/Douyin	\$105.8	+26%
#8	facebook	\$91.5	+21%
#9	NVIDIA	\$87.9	+98%
#10	STATE GRID	\$85.6	+20%

5. 加入歐盟後的東歐各國，以低廉的勞力等優勢，吸引各國前往投資，成為歐盟的「組裝基地」。同樣的情形亦發生在「USMCA」簽署的地區，為打進北美市場，企業應選擇下列哪個國家為廠址所在，以降低成本？
(A) 巴西 (B) 墨西哥 (C) 阿根廷 (D) 巴拿馬。

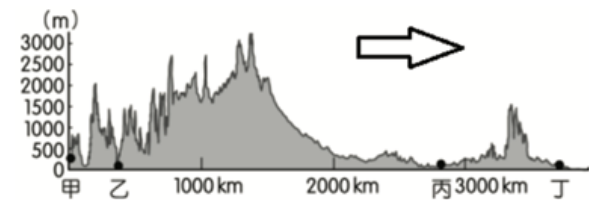
6. 附圖為美國境內重要城市分布圖，有關圖中城市名稱、位置與特色配對，哪一項是正確的？

- (A) 甲：紐約—美國首都兼金融中心
(B) 乙：洛杉磯—電視電影流行產業中心
(C) 丙：西雅圖—航太科技及石化重鎮
(D) 丁：舊金山—高科技工業創新中心。



7. 附圖為北美洲 40°N 地形剖面圖，根據圖中資訊來判斷，下列敘述何者正確？

- (A) 甲為東部丘陵區，位於板塊交界帶且多地震
(B) 圖中箭頭方向為東方
(C) 丙為中部平原區，氣候終年寒冷
(D) 丁瀕臨大西洋，常年東南風吹拂。



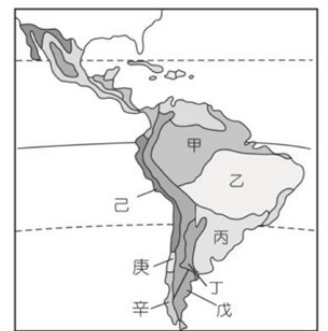
8. 附圖中虛線圍起的區域就是著名的「百慕達三角」，因傳言曾發生多起靈異事件，使此地籠罩一層神祕面紗。請依圖判斷，下列敘述何者正確？

- (A) 鄰近的島嶼多為珊瑚礁島
(B) 該三角地帶鄰近東印度群島
(C) 哥倫布由南歐出發穿越甲海域而發現了美洲新大陸
(D) 乙地為墨西哥灣，在熱帶氣候區的範圍。



9. 中南美洲氣候受緯度、海陸分布、洋流和地形等因素影響，各地的氣溫、降水特徵不同，氣候類型多樣。附圖為中南美洲氣候分布簡圖，下列關於該區的氣候敘述，何者正確？

- (A) 乙區對流旺盛，終年有雨
(B) 丙區東北信風吹拂，夏季多雨
(C) 庚區夏乾冬雨，盛產葡萄
(D) 己區背西風，乾燥少雨。



10. 羽亭在學習北美洲氣候時發現美國具有多樣化的氣候類型，且這些氣候在過去的章節都出現過，於是想將具同氣候類型的其他國家標示在附圖中。請問：下列何者標示正確？

- (A) 甲-西班牙 (B) 乙-埃及 (C) 丙-捷克 (D) 戊-英國。



11. 「十七世紀後，歐洲殖民母國在中南美洲熱帶溼潤地區的農地上投入大量資金，利用非洲的黑奴與當地原住民作為勞力，栽種特定農作物如甘蔗等。由於歐洲人對這些作物的需求持續增長，而且利潤高，因此農地的經營者會購買奴隸、農具等設備，以增加產量。」請問：關於文中所指的農業類型特色敘述中，何者『錯誤』？

- (A)屬於粗放農業 (B)需眾多勞工
(C)以市場為導向 (D)以生產經濟作物為主。

12. 底特律為美國的汽車工業重鎮，通用、福特與克萊斯勒等品牌皆設廠於此，是因為附近地區為『古老地塊』蘊藏豐富的煤、鐵等礦產資源，帶動周圍都市發展汽車零件工業。請問：上文提到的『古老地塊』為下列何處？

- (A)洛磯山脈 (B)海岸山脈
(C)北美大平原 (D)阿帕拉契山脈。

13. 馬丘比丘高聳在海拔 2350 到 2430 公尺的山脊，是世界新七大奇蹟之一，到這裡旅遊，怎麼能不拍照呢？不過，馬丘比丘也有變『配角』的時候，某動物滑稽入鏡，關於此照片應該於附圖中的何地拍攝？

- (A)甲 (B)乙 (C)丙 (D)丁。



14. 都市人口數占總人口數的百分比，即為都市化程度，通常與其經濟發展水準呈正比。智利都市化程度高達 88%，甚至高於台灣的 78%。但所呈現出來的經濟表現卻是天差地遠，以 2025 年統計資料估計該國人均 GDP 約 17,015 美元，與臺灣人均 GDP 約 34,426 美元，將近少了快一半，不富裕的都市出現台灣十分罕見的巨型『貧民窟』，其主要原因為下列何者？

- (A)都市拉力大，配合國家區域發展均衡，都市集中國土內陸，使工作機會大增
(B)受政府專制獨裁影響，將原住民統一集中居住，以方便管理，壓榨其勞力
(C)鄉村推力強，土地多為大地主私有，鄉村貧困人口無致富可能，往都市遷徙
(D)鄉村推力強，公共衛生差，又缺乏醫療資源，因此傳染病肆虐，從農村逃出。

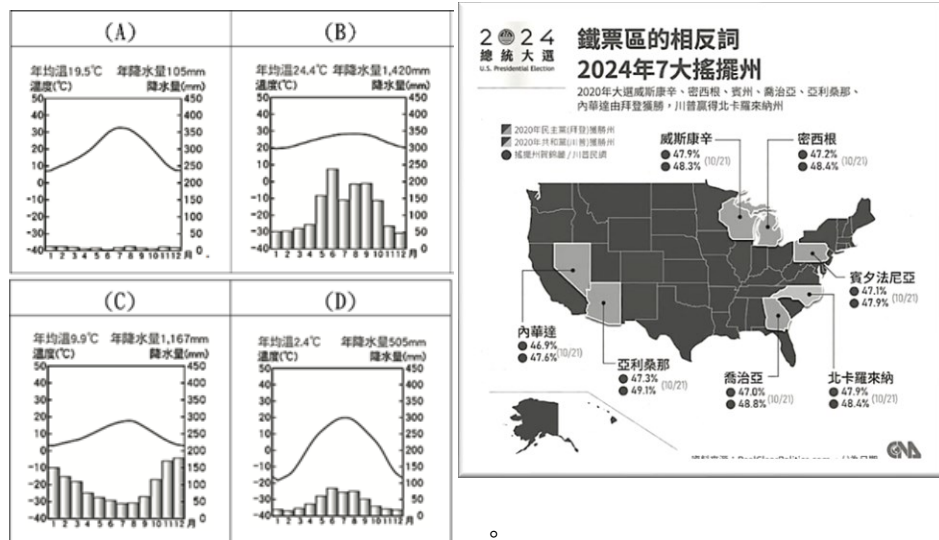
【第 15 至 16 題為題組】

請根據上文及附圖，回答第 15-16 題：

美國現任總統川普(Donald Trump)於去年 11 月拿下了七個關鍵州，二度當選總統。以下為選前某新聞報導內容：《美國搖擺州內華達選情激烈，選民著重經濟議題》內華達州最大城市，人口高度集中在有著賭城稱號的拉斯維加斯，或許是全球知名的遊樂場，但對於在當地生活和工作的民眾來說，高昂開銷與惡劣的氣候狀況使生活變得艱難，地理位置位於西南部內陸，某山脈阻隔了盛行風，農牧業發展不易，採訪中的內華達州選民中，許多人認為經濟是最迫切的議題，但誰能改善拉斯維加斯(Las Vegas)人民的生活？在內華達這個競爭激烈的關鍵搖擺州，共和黨總統候選人、

前總統川普(Donald Trump)與民主黨對手、現任副總統賀錦麗(Kamala Harris)的勝選機率不相上下。其餘淺灰色部分也都是競爭激烈的搖擺州，目前民調非常接近且不相上下，兩位候選人卯足全力，為自己拉高聲量。

15. 下列何者最有可能是內華達州拉斯維加斯的氣候圖？



16. 喬治亞州的氣候類型及在投票前的夏、秋之間可能會遇到什麼天氣災害？

- (A)溫帶海洋性、龍捲風 (B)溫帶海洋性、颶風
(C)夏雨型暖溫帶、暴風雪 (D)夏雨型暖溫帶、颶風。

17. 依右圖所示，最能呈現出何種概念？

- (A)價格戰爭的行銷策略
(B)全球貿易的經濟壟斷
(C)跨國企業的國際分工
(D)強勢文化的產業轉型。



18. 隨著生成式 AI(人工智慧)技術快速發展，職場變革已成為不可逆的趨勢。微軟最新研究，口譯員與翻譯人員、歷史學家、客戶服務代表、售票員、廣播播報員與電台...等工作，可能成為被 AI 取代的工作。

請問：此狀況反映下列哪一種市場的需求會發生減少的情況？

- (A)商品市場(B)勞動市場(C)有形市場(D)無形市場。

19. 浩宇在公民課作有關於「臺灣開放進口商品的利弊」的筆記，公民老師指出有『錯誤』的地方，應該是下列何者？

對本國消費者而言	甲、可以以較低廉的價格買到商品 乙、商品可能會有安全上的疑慮
對本國生產者而言	丙、生產成本降低而無利可圖 丁、需提升品質以提升競爭力

20. 全聯福利中心推動全新品牌官田「菱雉菱」，在全臺 300 間門市限量開賣採友善耕作的生鮮菱角及以菱角入菜的調理食品。起因於官田附近有許多水雉被毒死，深入研究發現是因為種植菱角所施用的農業用藥所致。全聯希望「菱角幫水雉、水雉護菱角」，讓友善耕作，帶動菱角產業走向健康和諧。請問：此方式與下列何種競爭方式不同？

- (A)IKEA 積極回收廢棄家具，讓二手家具重獲新生
(B)UNIQLO 聘用身心障礙者、提供二手衣物給偏鄉及弱勢族群
(C)Starbucks 確保咖啡採購符合道德與環保標準，協助農民提升種植技術
(D)中華航空公司在巴黎航空展採購 18 架波音客機及 6 架大運量客機。

請繼續作答下一頁

【第 21 至 22 題為題組】

農業部指出，香蕉為我國重要外銷農產品之一，日本更是第一大出口市場。近年因國內蕉價偏高、日圓貶值及菲律賓香蕉價格競爭等因素，整體出口規模減少。

農業部於近期在臺北舉辦「臺灣香蕉輸銷日本供學童營養午餐」記者會，茨城縣 18 個市町採購 10 公噸臺灣香蕉，將供應 6.8 萬名日本學童享用。

農業部希望透過這次營養午餐供應活動，讓日本學童在日常飲食中體驗臺灣水果的品質與風味，有助於培養潛在消費者對臺灣香蕉的認同與偏好，進一步帶動市場需求成長。

21. 請問：根據上文，下列敘述何者有誤？

- (A) 香蕉外銷日本為我國資金流向日本
- (B) 日本消費者對於香蕉有較低價且多元的選擇
- (C) 菲律賓的香蕉比臺灣的香蕉較具有優勢
- (D) 培養潛在消費者對臺灣香蕉的認同與偏好為非價格競爭。

22. 請問：根據上文，下列何者正確？(甲)國際貿易的市場運作作為「一隻看不見的手」(乙)政府可主導商品的價格(丙)買賣雙方做出對自身最有利的選擇(丁)由生產者決定市場的價格。

- (A) 甲丁(B)甲丙(C)乙丙(D)甲乙。

【第 23 至 24 題為題組】

新聞報導：

五家魚飼料業者，全興、大成、福壽、泰山及漁大，在 2022 年 6 月 10 日同一天調漲價格，經公平交易委員會調查，全興公司等 5 家業者經營條件及成本結構各不相同，111 年 1 月至 5 月各項魚飼料的原料成本增加金額也不同，明明成本增加金額不一，調漲金額卻相同，顯然是不合理現象。被公平交易委員會認定構成所禁止的聯合行為，並因此被處以總計新台幣 1200 萬元的罰款。

23. 請問：根據上文，下列敘述何者正確？

- (A) 廠商要負起罰金的行政責任
- (B) 開罰的原因是為保障廠商和消費者的競爭關係
- (C) 保障廠商之間的合作關係
- (D) 為維護交易秩序與消費者利益。

24. 請問：上文所依據的法律與下列何者相同？

- (A) 阿寶在大賣場買到瑕疵的家電找店家退換貨
- (B) 曉慧雙 11 在網路購物，7 天的猶豫期內想要退換貨
- (C) 某建設公司對其建案廣告不實，讓購屋者產生錯誤的判斷
- (D) 某直播主在網路上販賣仿冒品訛詐消費者為正品。

【第 25. 至 26. 題為題組】

全球 AI 晶片龍頭輝達宣布將海外總部設在臺灣

下表為媒體分析輝達與臺灣合作關係的報告：

項目	說明
晶片製造	輝達高階晶片幾乎所有都由台積電代工。
供應鏈夥伴	包含鴻海、廣達、緯創等臺灣科技廠負責伺服器組裝與散熱系統。
戰略夥伴	輝達與臺灣政府及產業合作發展 AI 伺服器中心與智慧城市專案。
雙方角色	輝達負責晶片設計與 AI 平台生態；臺灣提供製造與供應鏈實力。

25. 請問：輝達宣布將海外總部設在臺灣最主要的理由為何？

- (A) 臺灣在晶片設計具有優勢
- (B) 在臺灣生產晶片機會成本較低
- (C) 臺灣能源較為豐富
- (D) 臺灣為主要的消費市場。

26. 請問：下列何者錯誤？

- (A) 跨國企業的營運方式可望創造更大利潤
- (B) 透過專業化的分工可提升生產效率、增加產品數量
- (C) 將不同階段的生產活動集中在一個國家創造更大利潤
- (D) 臺灣的產業分工形成產業鏈。

【第 27 至 28 題為題組】

串流媒體平臺是指將多媒體資料壓縮後，透過網路傳送即時影音以供觀賞，其中影片、電視、音樂等服務最為普遍，各家平臺為了拉抬業績推出各式方案。例如：Y 平臺以會員制度，滿足客戶不同收看需求；H 平臺主打自製影集和獨家授權影片吸引特殊客群；K 平臺則打破月費制，支援單次付費，家庭成員共享團購優惠且彈性收費為其特色。各家業者透過不同方式，藉此吸引消費者訂閱。

27. 請問：串流媒體平臺應為下列何者？(甲)有形市場(乙)無形市場(丙)商品市場(丁)勞動市場。

- (A) 甲丙(B)乙丙(C)甲丁(D)乙丁。

28. 請問：根據文中內容判斷，下列何者正確？

- (A) 業者的行銷策略將提高市場的競爭程度
- (B) 串流平台皆採用價格競爭吸引消費者
- (C) H 平臺透過提升企業形象的誘因增加消費欲望
- (D) K 平臺有採用價格競爭的方式吸引消費者。

【第 29 至 30 題為題組】

113 年 5 月，我國外送服務平台 Uber Eats 母公司與 Foodpanda 母公司達成協議，由前者以 9.5 億美金，收購 Foodpanda 在我國的業務，並將計畫送往行政院(甲)機關審核。此機關審查重點為「市場集中度」、「結合後併購方訂價能力」、「合併案協同效果(聯合行為)」以及「市場效益」等 4 大面向。

根據行政院(乙)機關引用 113 年 2 月資策會公布之數據指出，112 年有 71% 網友使用外送平台，其中 73.6% 有使用 Foodpanda，57.6% 有使用 Uber Eats。行政院(乙)機關 113 年 1 至 4 月外送平台業者 Uber Eats、Foodpanda 主要消費爭議樣態報告指出，以餐點或商品為主佔 32%，其次是平台退費 24%、平台系統 16% 以及會員權益 10% 等問題。

113 年 12 月行政院(甲)機關宣布：「認為兩大外送平台若合併，在臺灣市占率將高達九成以上，恐有限制競爭疑慮，決定不予通過」。

29. 請問：關於文中的內容判斷，下列何者正確？

- (A) 市占率愈高愈有利新進業者競爭
- (B) 反對此併購案可撥打 1950 進行申訴
- (C) 此案若通過恐損及消費者權益
- (D) 市場集中度提升，有助於整體經濟利益。

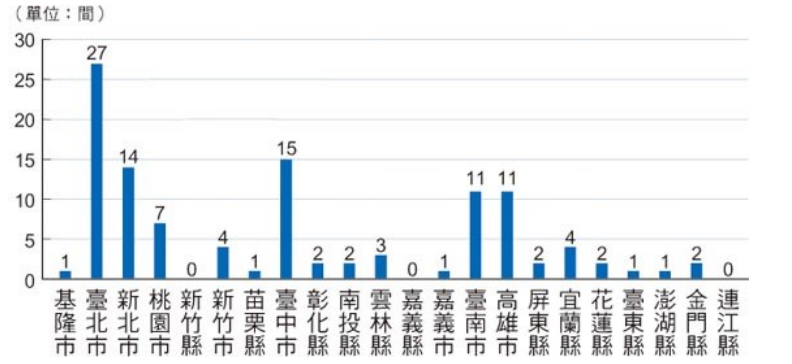
30. 請問：(甲)(乙)兩機關依序應為下列何者？

- (A) 公平交易委員會、消費者保護處
- (B) 公平交易委員會、消費者服務中心
- (C) 消費者保護處、公平交易委員會
- (D) 消費者保護處、消費者服務中心。

背面尚有試題

【第 31 至 33 題為題組】

下圖為各縣市電影院數量統計圖(資料來源：文化部影視及流行音樂產業局，2021)



31. 根據上圖，下列敘述何者正確？
- (A)在臺北市電影院較有決定價格的能力
 (B)在嘉義市電影院較無決定價格的能力
 (C)在臺中市消費者對電影院的選擇較為多元
 (D)在苗栗縣電影院應採取各種行銷策略吸引消費者。
32. 下圖用以表示市場競爭程度及廠商數量的圖表。若新北市再有更多家電影院廠商進駐，假設原先的市場狀況位於 A 點，將導致 A 點往圖中哪個區域移動？
- (A)甲 (B)乙 (C)丙 (D)丁。
-
33. 下列哪一個產業與電影院在直轄市市場的競爭程度類似？
- (A)電信業(B)石油(C)遊樂園內的餐廳(D)速食業。
34. 以下是某位羅馬皇帝公布的詔書：「我們在此前發布的一些意在敦促大家崇敬諸神的敕令，使許多基督徒陷於危險和苦難之中，其中許多還喪失了性命，而且還有更多的人，由於始終仍堅持其瀆神的愚蠢做法，至今不能參加任何正常的公眾宗教活動，為此我們本著一向寬大為懷的宗旨，決定對那些不幸的人格外開恩。我們今後將允許他們自由表達各自的想法，只要他們永遠不忘對已公布的法律和政府抱著適當的尊敬，他們便可以毫無畏懼，不受任何干擾的在各自的會場中集會。」
- 請問：依照歷史脈絡，這是以下哪位皇帝公布的命令？
- (A)屋大維 (B)凱撒 (C)君士坦丁 (D)狄奧多西。
35. 「自西元 395 年分開後，我們和西方的兄弟國各自為政。不到百年，西方的兄弟國被擊潰了！征服者還在那片土地建立不少國家，曾經的繁榮消逝，只能勉強自給自足的以農業度日。我們就不一樣了！有為的君主將國家治理地井井有條，集權中央、工商發達，國土橫跨歐亞非。這一切，都是仰賴他的帶領！」文中有為的君主指的是？
- (A)查士丁尼 (B)穆罕默德 (C)君士坦丁 (D)狄奧多西。
36. 一篇文章中提到：「西元 1054 年對於基督教是特殊的一年，羅馬教宗利奧九世派出的代表來到聖索非亞大教堂，並宣布將君士坦丁堡大主教及其追隨者開除教籍，而作為基督教東方世界的領導者君士坦丁堡大主教則當眾將詔令燒毀，並宣布開除利奧九世及其追隨者的教籍……。」此篇文章的主題最可能為何？
- (A)基督教教會的宣教發展 (B)教會與古典典籍的保存
 (C)基督教世界第一次分裂 (D)政權與教權之間的爭奪。
37. 一部經典中提到：「奉至仁至慈的真主阿拉之名，一切讚頌全歸真主，眾世界的主，至仁至慈的主，報應日的主，我們只崇拜你，只求你襄助，求你引領我們正路，你所襄助者的路，不是受譴怒者的路，也不是迷誤者的路。」上述應該是何種宗教的經典？
- (A)伊斯蘭教 (B)基督教 (C)猶太教 (D)佛教。

38. 附圖是八世紀時，一個橫跨歐、亞、非三洲帝國的疆域圖(圖中深色區域)，關於這個帝國的敘述，下列何者正確？



- (A)此帝國為東羅馬帝國
 (B)此帝國引發亞歷山大東征
 (C)此帝國建立希臘化文化
 (D)此帝國起源於阿拉伯半島。
39. 臺灣的孩子從小讀的故事或看的影片，多半是歐美地區屬於基督教的文化，或是東亞佛教的思想，對於伊斯蘭教與阿拉伯世界的文化，相對來說是較為陌生的。幸好有這本□，是我們比較少見到的伊斯蘭地區所流傳下來的精采童話故事。其實這些傳奇的故事不只是虛幻的想像，而是人類藉由這些故事理解自己的處境，以及人類對周遭自然世界及對人生的看法，每個時代每個社會每個民族都有流傳下來的民間故事，這些傳說也對那個特定的時代社會與民族產生特別的意義…。
- 請問文中□指的是？
- (A)古蘭經 (B)聖經 (C)神曲 (D)天方夜譚。
40. 西元 1095 年 9 月，教宗烏爾班二世在法國克萊芒 (Clermont) 郊外召開宗教會議並發表以下演說：「為大家所知，□已經入侵我們東方兄弟的國家，…他們一路攻到地中海…又佔了我們的聖地…他們在大肆蹂躪上帝的國度，毀壞基督教堂…讓我們投入一場神聖的戰爭，一場為主而重獲聖地的偉大東征吧！」請問：下列何者符合教宗所提到「偉大東征」之史實？
- (A)中國的火藥經過此戰爭西傳至歐洲
 (B)戰爭使歐、亞間商旅往來減少，導致歐洲商業衰退
 (C)「聖地」指的是麥加
 (D)□指的是塞爾柱土耳其人。
41. 佛教、基督教與伊斯蘭教是當今世界的主要宗教信仰，下列哪些是三個宗教的共通特色？
- 甲、曾獲統治者接納；
 乙、擁有自己的經典；
 丙、發源於地中海東岸；
 丁、受到其他宗教影響；
 戊、開創後立即廣泛流傳
- (A)甲乙丁 (B)甲丙丁 (C)乙丁戊 (D)乙丙戊。
42. 「西元 711 年，伊斯蘭軍隊從北非渡海攻入今日西班牙，建立政權；732 年，再越過庇里牛斯山深入法國南部，最後被日耳曼民族所建立的國家軍隊遏阻，而撤返西班牙。」請問這批伊斯蘭軍隊所隸屬的政權，還可能曾有何項軍事成就？
- (A)占領耶路撒冷，多次與教宗號召組成的基督教軍隊作戰
 (B)成功消滅敵國，將其首都定名為伊斯坦堡
 (C)進占今日埃及敘利亞一帶，建立了橫跨歐亞非三洲的帝國
 (D)以君士坦丁堡為政治中心，陸續收復部份古羅馬疆土。

請繼續作答下一頁

43. 西元 1923 年土耳其共和國建立，國父凱末爾主張宗教世俗化，並在西元 1934 年將土耳其境內的聖索菲亞「大清真寺」改名為聖索菲亞「博物館」象徵聖索菲亞並不專屬於某一宗教，而是人類共同的文化遺產。

請回答下列問題：由聖索菲亞「大教堂」變為聖索菲亞「大清真寺」，最後改名為聖索菲亞「博物館」此一事實可知，該座建築物至少包含了哪兩種宗教元素？

- (A) 基督教、佛教 (B) 伊斯蘭教、佛教
(C) 基督教、伊斯蘭教 (D) 印度教、伊斯蘭教。

44. 星諭在網路上找到一張世界宗教分佈圖(如下圖)。請問下列哪一個圖例是表示伊斯蘭教的信仰分佈範圍？

世界宗教分佈圖



- (A) (B) (C) (D)

45. 承上題，在閱讀這張世界宗教分佈圖時，星諭發現圖例 所表示的宗教分佈範圍最為廣大，包括今天的北美洲、南美洲、歐洲、亞洲北部和澳洲等地，星諭回想到歷史課堂所學，這樣的呈現方式主要是將此宗教中不同的支派全都列為同一宗教。請問，依據此宗教的歷史發展脈絡，哪一個宗教應『不屬於』此宗教所發展出的支派？

- (A) 東正教 (B) 喀爾文教派 (C) 天主教 (D) 猶太教。

46. 「達文西曾為米蘭市畫了一幅《最後的晚餐》，日後成為這座城市的鎮市之寶。……米開朗基羅與拉斐爾兩人的藝術作品，則被收藏在羅馬教廷與佛羅倫斯幾座美術館中，被政府視為國寶。」根據上文的敘述來判斷，如果要親眼目睹這些偉大作品的真蹟，應該要到下圖中哪個地區？(A)A (B)B (C)C (D)D。

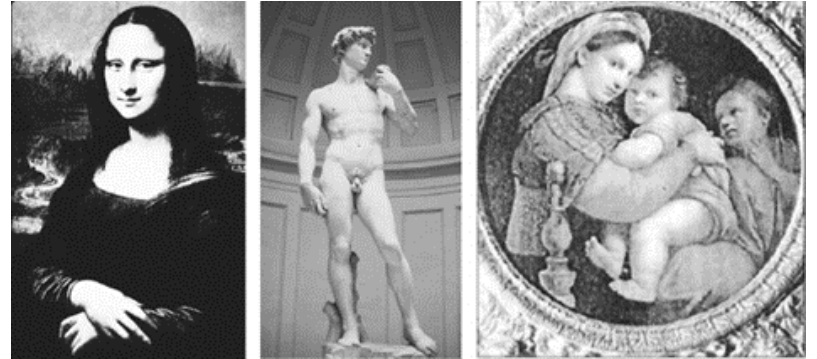


47. 麥第奇家族被稱為文藝復興教父，該家族從 14 世紀開始掌管佛羅倫斯，家族最早從銀行業崛起，累積大量財富後，他們資助大批藝術家，像是米開朗基羅終身為麥第奇家族服務，其他較為人知的還有達文西、道那太羅等人，創作藝術品涉及建築、繪畫、音樂等，目前烏菲茲美術館藏大多為該家族的藝術收藏品。

請問：該家族的崛起背景和下列何者最有關係？

- (A) 佛羅倫斯為文藝復興重鎮
(B) 佛羅倫斯位居東西貿易要道
(C) 佛羅倫斯為人文主義發源地
(D) 佛羅倫斯為東方學者避禍的首選地。

48. 馨潔參觀奇美博物館舉辦的《甦醒的讚嘆》展覽，附圖是馨潔特別感興趣的展覽品。請問：根據馨潔有興趣的展覽品判斷，此展覽副標題最可能為何？



- (A) 中世紀的基督教畫作 (B) 拜占庭的藝術之美
(C) 羅馬時代的稀世珍寶 (D) 文藝復興運動的不朽藝術。

49. 請閱讀下列資料並回答問題。這份資料的出現應與何人有關？

第 20 條：當教宗說赦免一切懲罰時，並不真的指所有的懲罰，而僅僅是指他本人所施於人的懲罰。

第 28 條：當錢幣在錢櫃中叮噠作響，增加的只是貪婪和利己之心。至於教會代禱的功效，僅由神主宰。

第 37 條：真誠悔過的基督徒，或生或死，就是沒有贖罪券，也能分享神和教會的賜福和恩典。

第 94 條：應當告誡基督徒通過苦行、死亡和地獄，忠心追隨其主基督。

第 95 條：唯有經歷各種苦難，而不是虛假的平安擔保，才能有把握進入天國。

資料來源：教會改革運動邁向五百週年(2010.10.14)。

取自基督教週報。

- (A) 但丁 (B) 喀爾文 (C) 馬丁路德 (D) 佩脫拉克。

50. 柏均在歷史課中學到，十六世紀基督教內部因對教義與教會組織見解的不同而發生分裂，他上網查資料時，發現一張曾在八年級歷史課堂看過的圖片，義大利傳教士利瑪竇身上穿著中國服飾的畫像(如下圖)。請問，依據九年級所學，柏均推測來到中國進行傳教的利瑪竇最有可能是屬於哪一個教派？

- (A) 耶穌會 (B) 路德教派
(C) 英國國教 (D) 喀爾文教派。



試題結束