

新北市立新莊國民中學 109 學年度第 1 學期第 3 次段考 8 年級社會領域試題卷

班級

座號

姓名

※ 選擇題：本試卷共 50 題，每題 2 分，總分為 100 分。
每一題均為單選題，請選出最適當答案。

※ 請用 2B 鉛筆在答案卡上相應的位置畫記。

- 地方自治是指地方上的人民，在國家監督之下，依據法令或基於授權，自行組織自治團體，以處理地方上的公共事務。根據上述說明判斷，下列何者屬於地方自治的事項？
(A)辦理縣市議員的罷免事宜
(B)決定與他國建立邦交關係
(C)全民健保保費調整
(D)進行稅法相關修正
- 地方政府處理的事務，與人民的生活密切相關。下列有關工作類型的配對，何者正確？
(A)因應新型冠狀病毒，各縣市政府積極進行環境消毒與整理—社會福利
(B)消防局在市區進行模擬演練，期望降低火警發生的傷害—教育文化
(C)開辦社會救助金線上系統申請—安全衛生
(D)高雄輕軌通車，串聯周邊景點發展觀光產業—經濟發展
- 根據我國法律的規定，關於公民投票流程的程序下列何者正確？
(A)提案→人民連署→公告→投票→通過(政府執行)；或不通過(該議題 2 年內不得再提出)
(B)提案→公告→人民連署→投票→通過(政府執行)；或不通過(該議題 2 年內不得再提出)
(C)人民連署→提案→公告→投票→通過(政府執行)；或不通過(該議題 2 年內不得再提出)
(D)公告→人民連署→提案→投票→通過(政府執行)；或不通過(該議題 2 年內不得再提出)
- 金門縣舉辦地方性博弈公投。請問：金門縣的選民若要參加公投，其設籍時間應與選舉何種公職人員的設籍時間相同？
(A)縣長 (B)縣議員 (C)總統 (D)立法委員
- 雨娟第一次到投票所投票，選務人員要求她拿出身分證並在選舉人名冊上做註記，表示已經領過選票，如此才能確保不會有人重複領票或投票兩次，這樣的投票機制主要是想確保何種選舉原則？
(A)普通原則 (B)直接原則 (C)平等原則 (D)無記名原則
- 剛滿 25 歲的定憲想投入我國的政壇，他想從今年的地方選舉起步，累積經驗再往中央政府的選舉邁進。若依我國法律規定，定憲最有可能成為哪一身分的候選人？
(A)台南市市長 (B)彰化縣和美鎮鎮長
(C)新竹縣縣議員 (D)立法委員
- 美滿鄉即將舉行鄉長及鄉民代表的選舉，每位選民都想將選票投給心目中理想的候選人。如果依我國法律規定，下列四位鄉民中，哪一位沒有此次選舉的選舉權？
(A)25 歲設籍 5 個月的承翰 (B)90 歲設籍 50 年的俊清
(C)19 歲設籍 10 個月的殷綺 (D)36 歲設籍 8 個月的穗敏
- 我國於 1997 年修憲，將省予以「虛級化」，不再是地方自治團體，省政府成為行政院派出機關。下列哪一個地方政府機構與省政府性質相同，不是地方自治團體？
(A)台北市北投區 (B)新北市烏來區
(C)澎湖縣馬公市 (D)屏東縣滿洲鄉

- 屏東縣政府近年來鼓勵種植可可，希望發展可可產業，讓屏東的巧克力傳香全國。上述的模式可以達到哪一項效果？
(A)產業收歸公有，避免哄抬價格
(B)有效擴展財源，增進地方建設
(C)更多就業機會，吸引人口移入
(D)增加企業營收，爭取中央補助

- 下列有關我國選舉流程的內容說明，請選出正確的選項？

甲、公職候選人的參選，一律由所屬政黨向選務機關登記。
乙、舉辦政見發表會或是進行電視辯論，是競選活動的階段。
丙、在投票日當天必須攜帶身分證印章及投票通知單，缺一不可。
丁、投票規定時間結束後，立即由投票所進行開票作業。
戊、主管選務機關確認開票結果無誤後，公告當選人名單。

- (A)甲乙丁戊 (B)乙丙丁戊 (C)乙丁戊 (D)甲丁戊

- 報載：「某議員被控詐領議會助理補助費 80 萬元，法院依貪汙罪判處 8 年徒刑，褫奪公權 4 年，全案定讞。」根據上述判斷，該名議員將會失去何種資格？
(A)剝奪身為選民的資格
(B)剝奪議員資格，也不具投票權
(C)其行為在法律上不具效力，也不具投票權
(D)剝奪擔任公務人員與公職候選人的資格，仍有投票權

【第 12 至 14 題為題組】

中華民國第十五任總統、副總統與第十屆立法委員選舉於民國 109 年 1 月 11 日舉行投票。以下是 2016 年、2020 年立法委員的選舉結果，請依據下列資料，回答問題：

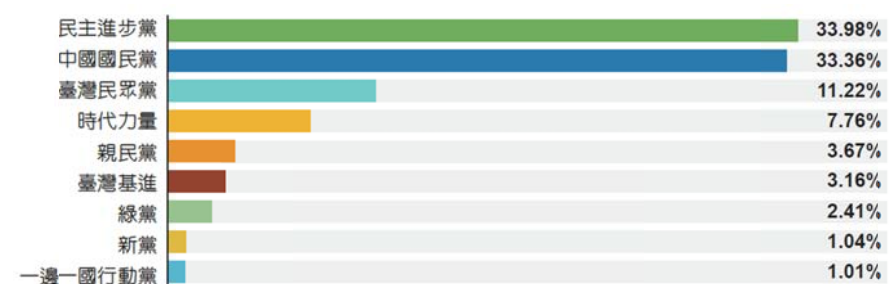
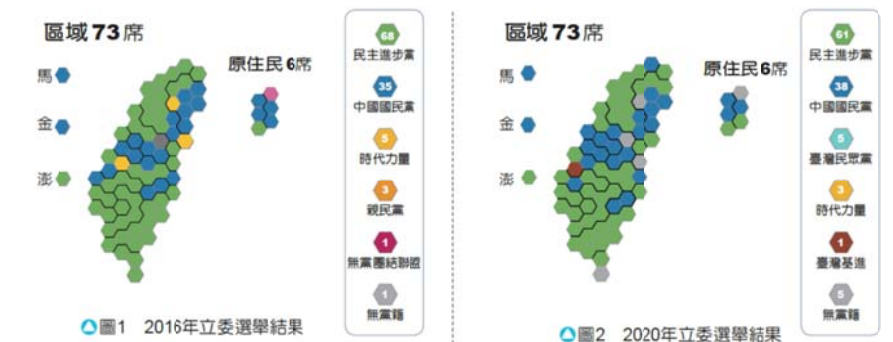


圖 3 2020 年政黨票得票率

- 關於上文中的兩種選舉，總統大選與立法委員選舉，依照我國相關法規的規定，下列敘述何者最恰當？
(A)此次選舉可落實地方自治
(B)連選得連任的次數皆相同
(C)承辦選務機關共發放三張選票
(D)候選人資格至少須年滿三十歲

背面尚有試題

新北市立新莊國民中學 109 學年度第 1 學期第 3 次段考 8 年級社會領域試題卷

班級 座號 姓名

13. 承上題，學者表示2020年的立委選舉結果，似乎沒有達到民主多元目的，反而鞏固兩大黨生態，許多小黨沒能跨過政黨得票率5%的門檻而面臨泡沫化。關於立法委員「單一選區兩票制」選舉的說明，何者正確？
 (A)不分區立委席次分配，依各候選人得票比例分配給各政黨
 (B)單一選區是指每一選區只選出一位區域立委
 (C)立委選舉只能在政黨選票或區域立委擇一進行投票
 (D)原住民立委當選共6名，由不分區立委席次產生
14. 承翰是首投族，2020年總統總大選時，他特地從新竹趕回台中老家投票。下列關於承翰投票資格的敘述何者正確？
 (A)若因犯罪而遭褫奪公權則無法在此次選舉進行投票
 (B)投票是落實我國憲法所保障人民的受益權
 (C)若誤將個人印章蓋在選票上將違反無記名原則
 (D)承翰至少須在2015年9月11日起戶籍設在選舉區內

【第 15 至 16 題為題組】

報載，新竹縣的內灣風景區每年有百萬遊客造訪，內灣老街的外圍街道，公園，公有停車場等，公共設施老舊，安全堪慮。為改善縣內的觀光環境，新竹縣政府擬訂了改善計畫，獲得交通部觀光局核定補助五成四的經費，其餘由縣款支應，期盼藉此提升觀光的整體發展。

15. 根據上文所述，新竹內灣風景區的改善計畫，其經費大半來自哪個部分？
 (A)自籌財源的公共造產收入
 (B)非自籌財源的統籌分配稅款分配
 (C)透過舉債增加地方政府的財源
 (D)非自籌財源的中央補助
16. 民眾期許地方政府能妥善運用經費，有效擴展財源，以增進地方建設。請問：新竹縣政府欲改善內灣風景區的整體計畫，其經費需經由右表中哪一代號的機關審查通過後才能動支？
 (A)甲 (B)乙 (C)丙 (D)丁
- | 機關 | 行政機關 | 立法機關 |
|-----|------|------|
| 直轄市 | 甲 | 乙 |
| 縣、市 | 丙 | 丁 |
17. 乾隆年間，英國商人約翰到中國經商，請問：約翰可能遇到哪一情況？
 (A)只能在廣州進行貿易
 (B)聽聞圓明園被焚毀的消息
 (C)透過行郊進行交易
 (D)聽聞政府將廢除八股文的考試
18. 香港在1997年主權由英國移交中國，中國前領導人鄧小平承諾九七後的香港一國兩制，馬照跑、舞照跳，港人治港，高度自治，50年不變；但卻在2019年香港爆發大規模遊行、罷工、罷課、罷市的《反送中》事件，中國-香港特區政府與民眾間對立、警民衝突不斷。請問：香港島在下列哪個戰爭後割讓給英國？
 (A)鴉片戰爭 (B)英法聯軍 (C)八國聯軍 (D)甲午戰爭
19. 麗君：「英國人在中國犯法，但是最後卻不受中國法律約束，真是可惡！」
 麗琳：「外國在中國單方面享有優惠，可是中國卻沒有相同權利，真不公平！」
 麗容：「這塊地區都是外國人居住的地方，他們不受中國政府管轄，真是奇怪！」
 請問：上述三人分別在講述中國喪失的哪些權利？（請按照順序排列）

- (A)領事裁判權／租界／片面最惠國待遇
 (B)領事裁判權／片面最惠國待遇／租界
 (C)片面最惠國待遇／租界／領事裁判權
 (D)租界／領事裁判權／片面最惠國待遇
20. 法國文學家雨果曾經說過一段著名的話來評價○○○○的罪惡：「我們所有教堂的財富加起來都無法和這個東方博物館所藏相媲美。兩個強盜闖進了圓明園，一個打劫，一個放火，兩個勝利者裝滿了整箱的財寶，手挽手笑嘻嘻的回到了歐洲。歷史將會懲罰這兩個強盜，一個叫英吉利，一個叫法蘭西。」請問：上述內容是在講哪一場戰爭？
 (A)鴉片戰爭 (B)英法聯軍 (C)八國聯軍 (D)甲午戰爭
21. 2017年自由時報報導：經過3年水下考古研究後，證實「丹東一號」沉船遺跡是甲午戰爭時沉沒的中國主力戰艦致遠艦。綜合媒體今（13日）報導，中國遼寧考古團隊表示，經過3年水下考古研究，從「丹東一號」沉船遺跡中找到刻有致遠艦大副陳金揆英文名字的望遠鏡、有「致遠」篆書的餐盤等，證實這艘沉船就是1894年甲午戰爭時遭擊沉的北洋水師「致遠艦」。新聞報導提到：「這艘沉船就是1894年甲午戰爭時遭擊沉的北洋水師致遠艦。」請問：「北洋艦隊」的成立與清朝末年哪一個改革運動有關？
 (A)自強運動 (B)戊戌變法 (C)門戶開放 (D)百日維新
22. 歷史上中國、日本兩國常因政治或經濟利益而互有爭端，尤其日本在明治維新後積極向外擴張版圖，發動牡丹社事件、甲午戰爭。請問：甲午戰爭即是日本藉由何事向清朝開戰？
 (A)因不滿俄德法三國干涉還遼 (B)因中國換約不成
 (C)因琉球漁民遭到原住民殺害 (D)因朝鮮內部動亂
23. 甲午戰爭的失敗，使主張變法的呼聲日趨高漲，終於促成戊戌變法的展開。請問：當時推動變法的主要人物，除了光緒皇帝外，還有哪兩個人？
 (A)康有才、梁啟發 (B)康有為、梁啟超
 (C)恭親王、林則徐 (D)李鴻章、曾國藩
24. 下表是自強運動以及戊戌變法的比較表格，請問：哪一項敘述是錯誤的？
- | 項目 | 自強運動 | 戊戌變法 |
|---------|--------------|--------------|
| (A)開始時間 | 咸豐皇帝 | 光緒皇帝 |
| (B)內容 | 教育部分有設立京師大學堂 | 教育的部分有同文館的設立 |
| (C)著重層面 | 器物 | 制度 |
| (D)失敗原因 | 見識不足、守舊派阻擾 | 慈禧太后發動政變 |
25. 歷史老師在課堂上以右圖來輔助說明某個歷史事件的發展。請問，下列哪個正確的敘述會出現在這堂歷史課堂上？
 (A)當時有民間的宗教團體以法術來號召群眾，並以西來庵當起義基地
 (B)引發的戰爭是由英法兩國組成聯軍攻陷北京，導致慈禧與光緒出逃
 (C)戰後中國被迫簽訂辛亥和約，損失慘重，付出巨額賠款
 (D)之後慈禧太后開始推動庚子後新政



繼續作答下張試卷

此外，率先呼籲調查疫情源頭的澳洲政府，引發了中國當局的光火與不滿，促使中澳關係一落千丈，兩國間從外交層面，乃至經貿往來皆引發衝突，中國政府大幅減少了澳洲葡萄酒、牛肉、大麥、海鮮、煤炭、原木等商品的進口量，甚至對澳洲商品以反傾銷為由，課徵高達212%的關稅，中國在過去10年一直是澳洲最大的貿易夥伴，輸中產品目前占了澳洲出口總額的32.6%，澳洲經濟深受打擊。

但是外媒卻認為手握世界5成鐵礦石產量的澳洲，對於缺乏鐵礦的世界最大鐵礦進口國——中國，依然具備反制武器，時近2021年了，中澳貿易戰似乎愈演愈烈。

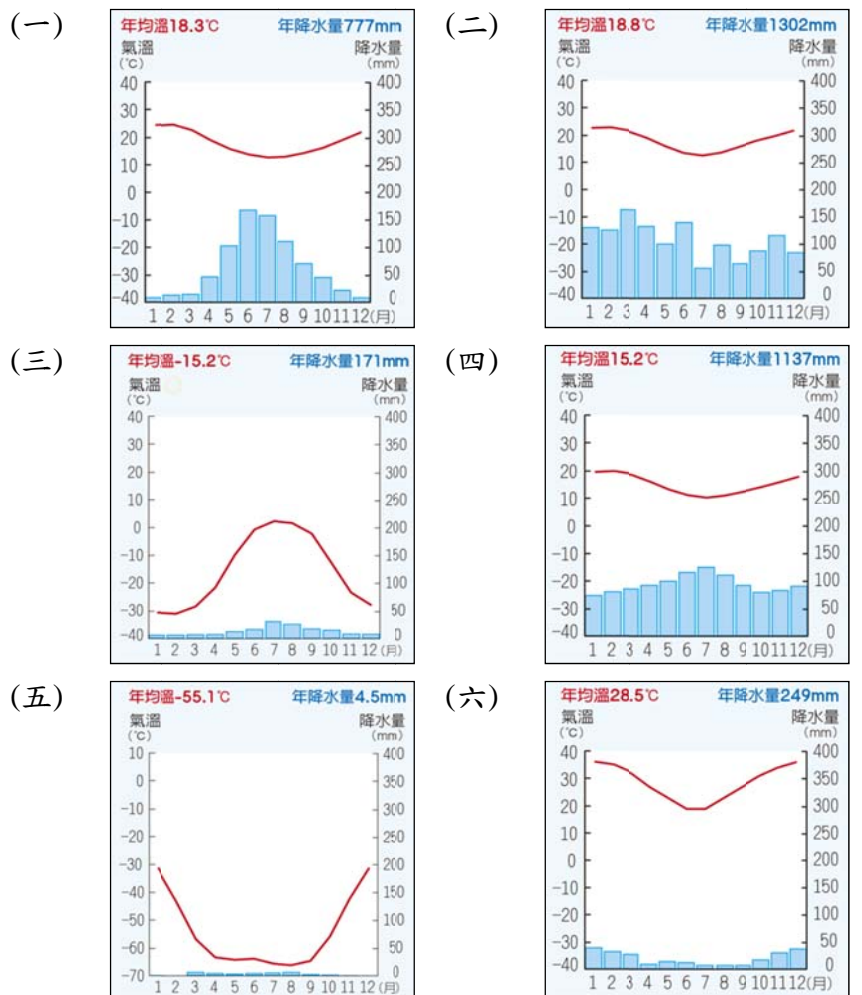
34. 請問澳洲成為森林野火搖籃的原因是？
 (A)作為世界著名觀光勝地，煙火節慶盛行
 (B)環太平洋火山地震帶上，常有火山爆發
 (C)副熱帶高氣壓帶常年籠罩，空氣多沉降
 (D)鄰近國際換日線，遠離大多數洲與陸地
35. 請問澳洲森林野火好發季節，最可能是哪個時間？
 (A)5~8 月夏季 (B)5~8 月冬季
 (C)11~2 月夏季 (D)11~2 月冬季
36. 請推測看看「澳洲未來會更常遭遇野火與乾旱襲擊」的最主要原因為何？
 (A)人口增加快，用水需求高
 (B)乾燥沙漠範圍，日益擴張
 (C)都市擴張，導致林地消失
 (D)氣候變遷，促使氣溫上升
37. 承上題，為因應環境改變，國際間逐漸凝聚共識以抑制環境的持續惡化，請問下列何者政策「並非」可改善環境的國際共識？
 (A)推動減碳生活 (B)開發綠能產業
 (C)訂定巴黎協議 (D)尋找北極航道
38. 澳洲無尾熊、袋熊、袋鼠...等特有生物可能因野火面臨生存危機，預測野生無尾熊可能在25年內滅絕。請問澳洲環境有何特色得以孕育僅澳洲獨有的生態系統？
 (A)政府培育，從他國引進
 (B)位置孤立，偏離其他陸地
 (C)熱帶區廣，物種多樣性豐富
 (D)多為高原，生態系統呈垂直分層
39. 澳洲的最佳盟友紐西蘭，其與澳洲有許多共同特色，下列選項何者「並非」紐、澳的共通點？
 (A)被南回歸線通過的土地
 (B)地廣人稀，粗放經營農牧業
 (C)有許多特有生物與特殊生態
 (D)是 APEC 的成員，轉向亞洲發展
40. 文中提及的「大洋洲面臨生存危機的國家」，請問下列選項何者並「不符合」上述國家的情況？
 (A)以珊瑚礁島為主，地勢低平
 (B)多是觀光盛行的熱帶島嶼
 (C)日後可能被海水淹沒
 (D)散布在大西洋
41. 承上題，大洋洲分為三大群島，密克羅尼西亞、美拉尼西亞和玻里尼西亞群島，請問是以哪兩條線作為畫分依據？
 (A)赤道、北回歸線 (B)北極圈、南極圈
 (C)180 度經線、赤道 (D)本初經線、南回歸線
42. 根據文章，因澳洲鎖國被迫留在北京的中國留學生小敏，請問下列情境何者是小敏在疫情下可能會遇到的？
 (A)墨爾本大學(150°E)早上 10 點的線上直播課程，可在北京(120°E)時間 12 點邊吃中餐邊觀看
 (B)中國減少澳洲煤炭進口量，導致火力發電廠燃煤不足，

發電受限，偶遇停電狀況

- (C)翻閱手機 2019 年 8 月雪梨行的旅遊相片，憶起當時雪梨夏季乾熱的氣候
 (D)在疫情結束，開放國際旅客通行時，可借道西北航道返回澳洲

43. 參考上文，請問下列關於澳洲經濟發展的特色中，何者「有誤」？
 (A)出口大量農牧產品與礦產資源，農、牧、工、礦業發達
 (B)澳洲從歷史上的親近亞洲，轉向地理上的親近歐洲
 (C)有袋類生物，如袋鼠、袋熊成為觀光業珍稀資產
 (D)澳洲大堡礁可能因海溫上升而白化，觀光受阻

【題組】下列有六種不同的氣候，請依據資料回答第44~46題



44. 因紐特人多就地取材建立冰屋作為傳統居所，平日以獵殺麋鹿、海豹維生，於天寒地凍的環境與殘酷大自然奮勇搏鬥，請問因紐特人居住的氣候環境類似哪張氣候圖？
 (A)(一) (B)(三) (C)(五) (D)(六)
45. 右圖為澳洲氣候分布位置，並參照六張氣候圖，請問下列澳洲的氣候配對何者是「錯誤」的？
 (A)乙—(二)
 (B)丁—(五)
 (C)戊—(一)
 (D)己—(四)



46. 承上題，澳洲乙區東南沿海平原因氣候濕潤，成為人口集中精華區，請問此區降水來源多來自下列哪道風所帶來的？
 (A)東南信風 (B)東北信風 (C)盛行西風 (D)西南季風

繼續作答下張試卷

47. 「2011年12月29日23時59分過後的鐘聲一響，南太平洋島國薩摩亞與聯合國託管的托克勞(Tokelau)，將直接來到31日這一天，30日消失不見了。」請推測薩摩亞的30日消失的原因為何？

- (A)由西半球時間移至東半球時間
- (B)由東半球時間移至西半球時間
- (C)由北半球時間移至南半球時間
- (D)由南半球時間移至北半球時間

48. 台灣與紐西蘭皆為今年抗疫較為成功的國家，請問兩國之間的相似之處有哪些？

- (甲)位於環太平洋火山地震帶上 (乙)原住民為南島語族
- (丙)以工商業為主要產業 (丁)人口集中北部
- (戊)人口密度高 (己)有盛行季風吹拂
- (庚)山地地形為主 (辛)有豐富珊瑚礁生態
- (壬)七、八月都是多雨的夏季 (癸)亞太經合會的成員國
- (A)甲乙丙丁庚 (B)乙丙戊辛壬
- (C)甲乙丁庚癸 (D)丙丁己辛癸

49. 受COVID-19疫情重創的航空業，因航班大減，航空公司規劃的航線出現極大的錯誤，可能造成鉅額燃料損失。請幫忙找出這條錯誤的航線是哪一個？

航線	起點	飛行方向	終點
(A)	南極點	向北方	台灣桃園
(B)	北極點	向南方	澳大利亞坎培拉
(C)	澳大利亞墨爾本	向西北方	中國新疆
(D)	紐西蘭威靈頓	向東南方	澳大利亞雪梨

50. 2020年末，世界最後一片淨土，南極研究站亦出現COVID-19病例，七大洲全淪陷疫情中。世界最寒冷的南極大陸因冰雪遍布，被稱為白色大陸，請問南極地區氣溫相較北極地區低溫更多的原因為何？

- (A)南極是高原大陸，而北極是海域，陸地比海洋散熱快
- (B)南極較不受地球暖化影響，所以氣候異常寒冷
- (C)南極的極光與永夜現象持續時間更長
- (D)南極的日照時間較北極更短

試題結束

新北市立新莊國民中學 109 學年度第 1 學期第 3 次段考 8 年級社會領域試題
解答

1	2	3	4	5	6	7	8	9	10
A	D	A	C	C	C	C	A	B	C
11	12	13	14	15	16	17	18	19	20
D	C	B	C	D	D	A	A	B	B
21	22	23	24	25	26	27	28	29	30
A	D	B	B	D	B	D	C	A	D
31	32	33	34	35	36	37	38	39	40
D	C	B	C	C	D	D	B	A	D
41	42	43	44	45	46	47	48	49	50
C	B	B	B	B	A	A	C	D	A